

AMSTELVEEN COLLEGE

OPENBAAR ONDERWIJS
GYMNASIUM
ATHENEUM
HAVO
MAVO

Jaarverslag 2022



Inhoud

A.	BESTUURSVERSLAG	4
0.	INLEIDING	5
1.	ALGEMEEN.....	7
1.1	Missie en visie	7
1.2	Speerpunten van beleid	7
1.3	Kernactiviteiten.....	8
1.4	Juridische structuur.....	8
1.5	Interne organisatiestructuur.....	8
1.6	Stakeholders en samenwerkingsverbanden	9
1.7	Onderwijsinspectie.....	10
1.8	Maatschappelijk ondernemen	12
1.9	Functionaris Gegevensbescherming	12
2.	ONDERWIJS	13
2.1	Onderwijs	13
2.2	Nationaal Programma Onderwijs (NPO)	14
2.3	Onderwijsprestaties	19
2.4	Tevredenheid	20
2.5	Passend onderwijs.....	20
2.6	Afhandeling van klachten.....	21
2.7	Onderzoek.....	21
2.8	Internationalisering.....	22
2.9	Kwaliteitsbeleid.....	22
2.10	Toetsing en examinering.....	22
3.	PERSONEEL	23
3.1	Algemeen	23
3.2	Bezetting	23
	Gevoerde beleid inzake uitkeringen na ontslag.....	24
3.3	Funciemix.....	24
3.4	Verzuim	24
3.5	Tevredenheid	26
3.6	Werkdruk	26
3.7	Strategisch personeelsbeleid	26

4.	HUISVESTING	28
4.1	Fase 1 Interne verbouwing.....	28
4.2	Fase 2 en 3 Uitbreiding en verbouwing	28
4.3	Onderhoud	28
4.4	Duurzaamheid	28
5.	FINANCIËN	29
5.1	Financiële positie	29
5.2	Toelichting op de balans	30
5.3	Financieel resultaat	32
5.4	Financiële kengetallen	34
5.5	Kasstroomoverzicht.....	38
5.6	Treasurybeleid.....	39
5.7	Investeringsbeleid	39
5.8	Continuïteitsparagraaf	40
A1.	Kengetallen leerlingen en personeel	40
A2.	Meerjarenbegroting.....	40
A3.	Interne risicobeheersings- en controlesysteem	45
A4.	Belangrijkste risico's en onzekerheden	46
B.	Verslag Raad van Toezicht.....	50
B1.	Inleiding.....	51
B2.	Vergaderingen en bijeenkomsten.....	51
B3.	Samenstelling Raad van Toezicht 2022.....	53
B4.	Vergoedingen Raad van Toezicht.....	55
B5.	Professionalisering Raad van Toezicht.....	56
B6.	Governance en naleving wettelijke voorschriften	56
B7.	Vertrek rector-bestuurder en aantreden nieuwe rector-bestuurder.....	56
B8.	Werkgever- en adviseurschap van de rector-bestuurder	57
B9.	Toezicht intern en extern.....	58
B10.	Belangrijkste goedkeuringen en besluiten Raad van Toezicht	59
C.	JAARREKENING	62

A. BESTUURSVERSLAG

0. INLEIDING

Dit is het bestuursverslag 2022 van de Stichting Openbaar Voortgezet Onderwijs Amstelveen (Amstelveen College). Het verslag geeft informatie over de missie en visie, organisatiestructuur, samenwerkingsverbanden, het toezicht, governance, onderwijs: de belangrijkste ontwikkelingen en resultaten, personeel, huisvesting en financiën, met inbegrip van NPO.

In het jaarverslag wordt uitgebreid ingegaan de vier speerpunten van het beleid van het Amstelveen College in 2022. In vogelvucht loop ik ze langs in deze inleiding.

Werken aan onderwijskwaliteit door het wegwerken van de coronavertraging

De coronapandemie is voor het onderwijs ingrijpend geweest de afgelopen jaren. De (tijdelijke) sluiting van de scholen én de samenleving als geheel heeft geleid tot vertraging in zowel de cognitieve als in de sociaal-emotionele ontwikkeling van leerlingen. We zien dit ook terug in de examenresultaten. In 2022 zijn we doorggegaan met de eerder ingezette activiteiten om die vertraging in te lopen.

Uitvoering van het schoolplan

We hebben de nodige stappen kunnen zetten in de realisatie van het schoolplan, ook al kon dit niet op de wijze en in het tempo dat we van plan waren. Met de vaksecties zijn we het proces van curriculumvernieuwing ingegaan. Daarnaast zijn we gestart met de vernieuwing van ons onderwijsmodel.

Verbeteren van het pedagogisch klimaat en burgerschapsonderwijs

In 2022 heeft de Inspectie voor het Onderwijs het Amstelveen College bezocht voor het vierjaarlijkse onderzoek. De Inspectie adviseert om het pedagogisch klimaat op school te verbeteren en dit te koppelen aan burgerschapsonderwijs. Het pedagogisch klimaat verbeteren we aan de hand van negen bouwstenen. Een werkgroep inventariseert het burgerschapsonderwijs, kijkt waar er verbinding tussen activiteiten gelegd kan worden en waar nog zaken ontbreken en doet tenslotte voorstellen om het burgerschapsonderwijs te versterken.

Verbeteren en uitbreiden van de huisvesting

In de zomer van 2022 is fase 1 uitgevoerd van de geplande ver- en nieuwbouw op het Amstelveen College. Eind 2022 werd duidelijk dat de aanbesteding voor de nieuwbouw (fase 2 en 3) gelukt is en in 2023 van start kan gaan. Uiteindelijk moet de uitbreiding van de huisvesting ervoor zorgen dat we kunnen doorgroeien naar 1800 leerlingen.

Al met al stond 2022 in het teken van een voorzichtig herstel na enkele lastige en ingrijpende coronajaren. In 2023 zetten we dit herstel door en richten we ons erop het onderwijs en de organisatie van het Amstelveen College in balans te brengen, zodat we de beoogde ontwikkelingen in het kader van ons schoolplan met kracht kunnen voortzetten.

Ik wens u veel leesplezier.



Wriester Grommers
rector-bestuurder

1. ALGEMEEN

1.1 Missie en visie

Het Amstelveen College is een openbare school waar iedereen welkom is, ongeacht sociale, culturele of levensbeschouwelijke achtergrond. Onze kernwaarden zijn die van het openbaar voortgezet onderwijs:



Gelijkwaardigheid

Op onze school is iedereen welkom. Hoeveel we ook van elkaar verschillen, iedereen heeft recht op een gelijke behandeling, een gelijke stem en gelijke kansen. Iedereen is evenveel waard.

Vrijheid

Op onze school kun je jezelf zijn en je eigen stem laten horen. Je leert zelfstandig en kritisch denken. Je neemt verantwoordelijkheid en houdt rekening met de vrijheid van de ander.

Ontmoeting

Op onze school leren we van elkaars verschillen. We zijn nieuwsgierig naar het verhaal van de ander. We dragen zorg voor elkaar en voor onze omgeving. Op school ontmoet je de hele wereld.

Ons motto blijft

HAAL HET BESTE UIT JEZELF EN ELKAAR

1.2 Speerpunten van beleid

De speerpunten van beleid in 2022 waren:

- de uitvoering van het schoolplan;
- het werken aan onderwijskwaliteit en het wegwerken van de coronavertraging. Dat hebben we onder meer gedaan door de inzet van de NPO-gelden;
- het verbeteren van het pedagogisch klimaat en burgerschapsonderwijs, mede op basis van het inspectierapport;
- het verbeteren en uitbreiden van de huisvesting.

Als school sluiten we hiermee aan bij een aantal maatschappelijke thema's die breed spelen. Andere maatschappelijke thema's waar we in 2022 gericht aandacht aan hebben besteed zijn passend onderwijs en de knelpunten die ontstaan door het toenemende lerarentekort.

1.3 Kernactiviteiten

Het Amstelveen College verzorgt Voortgezet Onderwijs (VO) voor de niveaus mavo, havo, atheneum en gymnasium voor leerlingen in de Gemeente Amstelveen en aangrenzende gemeentes. Dit onderwijs wordt verzorgd aan ongeveer 1.700 leerlingen, verspreid over zes kleinschalige afdelingen (mavo-havo-vwo waarbij onderbouw en bovenbouw zijn gescheiden van elkaar). De school is algemeen toegankelijk: iedere leerling die voldoet aan de instroomeisen voor de betreffende onderwijsafdeling is welkom zolang de fysieke ruimte dat toestaat. De school kent een toelatingsbeleid. Het toelatingsbeleid is gepubliceerd op de website (www.amstelveencollege.nl) en is alleen van kracht bij (over)aanmelding.

1.4 Juridische structuur

Het Stichtingsbestuur van de Stichting Openbaar Voortgezet Onderwijs Amstelveen vormt, krachtens art. 42 WVO, het bevoegd gezag van het Amstelveen College. Bij besluit van de gemeenteraad van Amstelveen is op 2 juli 2014 instemming gegeven op de laatste stap naar verzelfstandiging van het bestuur van de stichting: bestuur en toezicht zijn fysiek gescheiden door een aanpassing van de stichtingsstatuten. In onderstaand overzicht is de school, die ressorteert onder dit bevoegd gezag opgenomen, onder vermelding van het Brinnummer en schoolsoort.

Brinnummer	Schoolsoort	Bestuursnummer	Werkgeversnummer	KvK
19XY	School voor Voortgezet Onderwijs	42530	6042530	34392212

Het bestuur van de stichting bestaat uit één lid. De rector-bestuurder is het bevoegd gezag van de school. Op het bestuur wordt toezicht gehouden door een Raad van Toezicht (RvT), bestaande uit zes leden. De RvT houdt actief toezicht op de activiteiten van de rector-bestuurder en evalueert haar werkzaamheden jaarlijks conform het Toezichtkader. Zie hoofdstuk twee voor het verslag van de Raad van Toezicht.

De rector-bestuurder heeft naast zijn functie op het Amstelveen College twee nevenfuncties, te weten:

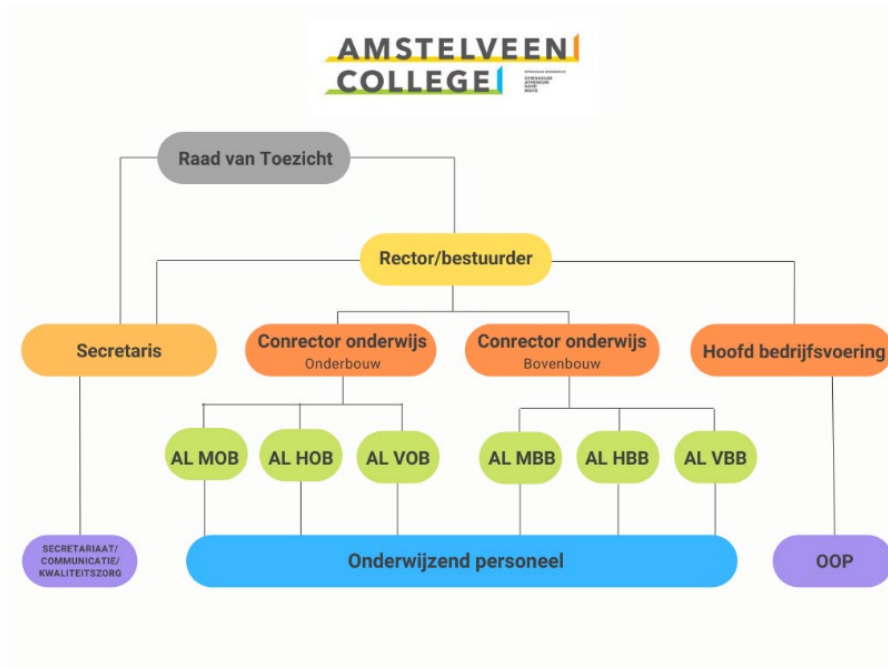
- lid van de Raad van Toezicht van Zwemvereniging het Y en
- (qq) lid van de Raad van Toezicht van het Samenwerkingsverband Amstelland en Meerlanden.

Beiden functies zijn onbezoldigd.

1.5 Interne organisatiestructuur

Het organigram waar sinds 2017 mee wordt gewerkt is enigszins aangepast; in 2022 is er een conrector onderwijs toegevoegd. In elk geval tijdelijk is er ook een hoofd bedrijfsvoering

toegevoegd. In 2023 wordt opnieuw gekeken naar het organigram.



1.6 Stakeholders en samenwerkingsverbanden

Het Amstelveen College staat als school niet op zichzelf, maar participeert in een omgeving met verschillende stakeholders en vele netwerkrelaties.

Belangrijke stakeholders in de regio zijn de gemeente Amstelveen en Aalsmeer. Regionaal vindt ook afstemming plaats met de omliggende gemeenten Aalsmeer, Uithoorn en Ouder-Amstel. Met de gemeente Amsterdam worden schoolvakanties afgestemd. Er is sprake van een goede samenwerking met andere scholen voor voortgezet onderwijs en basisscholen in Amstelveen en de regio. Dit leidt tot afspraken over de toelating van leerlingen in de brugklas en de mogelijkheid van overstap naar een andere school gedurende hun schoolcarrière. Afspraken hierover zijn vastgelegd in de kernprocedure Amstelland.

Aangezien het Amstelveen College is gelegen in Amstelveen vindt met de gemeente Amstelveen (burgemeester, wethouders, gemeenteambtenaren en politie) met regelmaat overleg en afstemming plaats over diverse onderwerpen zoals huisvesting, schoolveiligheid, schoolmaatschappelijk werk, jeugdzorg, passend onderwijs en het culturele aanbod voor scholen. In 2022 heeft het zwaartepunt vooral gelegen op huisvesting, veiligheid, coronapandemie en passend onderwijs.

Met de volgende netwerkrelaties is het afgelopen jaar in meer of mindere mate contact geweest.

- Samenwerkingsverband Amstelland en Meerlanden (passend onderwijs)
- Kernprocedure (aansluiting PO/VO)
- Pre University College
- Amstelveen Sport
- ROSA Opleidingschool
- Bèta excellent school

- OPeRA, samenwerking tussen vo en ho in Noord-Holland en Flevoland
- REA, Regionale Educatieve Agenda

Verbetering van de kwaliteit van de samenwerkingsverbanden en verbetering van het onderliggende onderwijskundig beleid bepaalde grotendeels de agenda binnen de diverse samenwerkingsverbanden.

1.7 Onderwijsinspectie

In 2022 heeft de inspectie het vierjaarlijks onderzoek uitgevoerd. Dit onderzoek bestond uit een startgesprek met het bestuur op 17 januari 2022 en een verificatieonderzoek in de tweede week van maart.

De Inspectie heeft haar rapport in drieën samengevat:

1. Wat gaat goed?
2. Wat kan beter?
3. Wat moet beter?

1. *Wat gaat goed?*

- *De visie op onderwijs, vastgelegd in het schoolplan, richt zich op het vergroten van het eigenaarschap van het leerproces bij leerlingen. De Inspectie ziet dat de visie breed wordt gedragen door de docenten binnen de school.*
- *Het bestuur heeft een stelsel van kwaliteitszorg ingericht waarmee het bestuur zicht heeft op de onderwijskwaliteit en de basiskwaliteit kan waarborgen. De school werkt er systematisch aan om achterstanden en vertragingen bij leerlingen, opgelopen gedurende de coronaperiode, dit schooljaar weg te werken en te zorgen dat de eindexamenresultaten dit schooljaar weer op het gewenste niveau zijn.*
- *Het bestuur bevordert een professionele kwaliteitscultuur die gericht is op samenwerken, leren en verbeteren.*
- *Het bestuur volgt via evaluaties de realisering van de ambities en de doelen die de school heeft. Het bestuur heeft goed zicht op het didactisch handelen van docenten.*
- *Er is sprake van deugdelijk financieel beheer: het bestuur kan nu en in de nabije toekomst voldoen aan de financiële verplichtingen om het onderwijs te verzorgen.*

We zijn blij met bovenstaande constatering en hebben de ambitie om dat wat goed is ook goed te houden.

2. *Wat kan beter?*

- *Wij zien kwetsbaarheden in het pedagogisch klimaat. De wisselingen in schoolleiding, afdelingsleiders en docenten en de corona-omstandigheden hebben hier wellicht mee te maken. De pedagogische basis kan beter door met elkaar (opnieuw) te bepalen welke kaders, regels en omgangsvormen het Amstelveen College wil hanteren en wie welke rol en welke taak daarbij heeft. Dit om te realiseren dat alle leerlingen op het Amstelveen College weten vanuit welke pedagogische basis gehandeld wordt en zich veilig voelen. Het gaat hierbij om zaken als te laat komen en geen boeken bij je hebben maar ook om de respectvolle omgang met elkaar. Want ondanks alle inspanningen van de school en een monitor sociale veiligheid die boven de norm scoort, zijn er signalen dat er leerlingen*

gepest worden en niet alle leerlingen zichzelf kunnen zijn. Het bestuur kan meer sturen op het pedagogisch klimaat en het handelen vanuit gedeelde basiswaarden.

- *De betrokkenheid van het team is groot. Meer helderheid over hoe men met elkaar en met de leerlingen omgaat versterkt het schoolklimaat en daarmee het onderwijs. Om hier meer ruimte voor te maken kan het bestuur meer focus aanbrengen in de veelheid aan doelen en meer prioritering en temporisering. Daarnaast kan het bestuur de docenten meer ruimte en tijd geven om met de uitwerking van de doelen aan de slag te gaan. Het bestuur kan leerlingen meer in dialoog betrekken bij aanpassingen in beleid naar aanleiding van evaluaties.*
- *Ten slotte kan de informatiewaarde van een aantal onderdelen van het bestuursverslag worden verbeterd.*

Mede naar aanleiding van het bovenstaande is een plan van aanpak gemaakt om het pedagogisch klimaat te verbeteren. Als uitgangspunten hebben we de volgende vijf punten benoemd:

- We benaderen elkaar positief,
- We zien elkaar,
- We dragen verantwoordelijkheid: voor onszelf, elkaar en de school,
- We sturen op gedrag, maar rekenen er niet op af,
- We geven zelf het goede voorbeeld.

Daarnaast hebben we een aantal bouwstenen voor het pedagogisch klimaat gedefinieerd:

- Structuur en duidelijkheid
- Vergroten pedagogische bekwaamheid
- Positieve groepsvorming
- Verbindende activiteiten
- Zichtbaarheid van medewerkers bij de leerlingen
- Mentorcurriculum
- Leerlingparticipatie
- Ouderparticipatie
- Zorg

Voor elk van deze bouwstenen worden in schooljaar 22-23 en 23-24 interventies ontwikkeld en activiteiten georganiseerd.

3. Wat moet beter?

- *Het bestuur voldoet niet aan de wettelijke vereisten met betrekking tot het burgerschapsonderwijs. Hiervoor krijgt het bestuur een herstelopdracht. Het burgerschapsonderwijs moet ondersteunend ingezet worden bij de versteviging van het pedagogisch klimaat, en om de sociale cohesie en de veilige schoolcultuur te bevorderen.*

In 2022 is een werkgroep gestart om het burgerschapsonderwijs bij het Amstelveen College te versterken. De eerste stap is het inventariseren van wat er in de verschillende vakken aan burgerschapsonderwijs wordt gedaan. Vervolgens wordt gekeken waar nog witte vlekken zitten en hoe we die het beste kunnen oppakken. Een derde stap is alle activiteiten in samenhang te beschouwen en samen te smeden tot een logisch doorlopende leerlijn burgerschapsonderwijs.

- *Het bestuur en de MR moeten een actueel MR-statuut vaststellen. Hiervoor krijgt het bestuur een herstelopdracht. Daarnaast moet het bestuur er voor zorgen dat de communicatie met de MR weer functioneel wordt.*

De relatie met de MR is verbeterd; het overleg is gericht op overeenstemming. Nog voor de zomer van 2022 is een MR-statuut vastgesteld.

- *Ook moet het bestuur de leerlingen meer stimuleren deel te nemen aan het tevredenheidsonderzoek en de veiligheidsmonitor en moet het bestuur de resultaten van deze onderzoeken diepgaander analyseren en omzetten in een plan van aanpak om zo tot gerichtere aanpassingen in het beleid te komen die leiden tot versteviging van het schoolklimaat.*

Bij het eerstvolgende tevredenheidsonderzoek in het voorjaar van 2023 worden de adviezen van de Inspectie opgevolgd.

- *Tevens moet het bestuur ervoor zorgen dat duidelijk is dat de bijdrage voor het deelnemen aan aanvullende programma's vrijwillig is en niet kan leiden tot uitsluiten van deelname aan die programma's. Hiervoor ontvangt het bestuur een herstelopdracht.*

Voor het verschijnen van de definitieve rapportage is dit hersteld.

- *Een aantal onderdelen van het meest recente bestuursverslag zijn niet volledig. Wij vertrouwen erop dat het bestuur dit in het eerstvolgende bestuursverslag herstelt. Tenslotte ontvangt het intern toezicht een herstelopdracht betreffende de jaarverslaggeving.*

In dit verslag is voorzien in de opmerkingen van de Inspectie.

1.8 Maatschappelijk ondernemen

Het Amstelveen College staat erom bekend dat zij haar leerlingen niet alleen opleidt voor de vervolgopleiding in het MBO, HBO of WO, maar ook wil voorbereiden op het spelen van een eigenstandige rol in de samenleving. We streven ernaar dat leerlingen na het verlaten van de school vaardig zijn om de complexe, veeleisende en snel veranderende samenleving tegemoet te treden. Daarom besteden we onder meer aandacht aan debatvaardigheden, (seksuele) diversiteit, mediawijsheid, verkeersveiligheid, weerbaarheid in het sociale klimaat en leerlingbetrokkenheid bij inzamelingsacties voor charitatieve doeleinden. In de coronaperiode heeft een deel van deze activiteiten noodgedwongen stilgelegen. In de loop van 2022 hebben we deze geleidelijk aan weer opgestart.

1.9 Functionaris Gegevensbescherming

Om te voldoen aan de Algemene Verordening Gegevensbescherming (AVG) maakt het Amstelveen College in een Privacy collectief van zeven scholen gebruik van een externe Functionaris Gegevensbescherming (FG). De FG maakt deel uit van het bedrijf *De Privacy Experts* waardoor continuïteit is gewaarborgd van het externe toezicht op de omgang van persoonsgegevens in de school. In 2022 hebben zich geen zaken met vermeldenswaardige impact afgespeeld op het vlak van privacy- AVG of cyberrisico.

2. ONDERWIJS

Het Amstelveen College verzorgt in 2022 onderwijs aan 1700 leerlingen (1 oktobertelling 2022). Dit aantal is vergelijkbaar met voorgaande schooljaren en dat betekent dat het totaal aantal leerlingen stabiel is gebleven.

Het onderwijs wordt verzorgd in zes pedagogische afdelingen, te weten: mavo onder- en bovenbouw, havo onder- en bovenbouw en vwo onder- en bovenbouw. De mentoren zijn daarbij de spil voor de leerlingen. Aan elke afdeling wordt leiding gegeven door een integraal verantwoordelijke afdelingsleider.

Totaal waren er 62 stamgroepen. De aanmeldingen voor het eerste leerjaar waren verdeeld over vier klassen mavo/havo, vijf klassen havo/vwo, twee klassen vwo en een klas vwo-Xtra.

2.1 Onderwijs

In de loop van 2022 nam de coronacrisis af en waren maatregelen die het onderwijs beperkten gelukkig niet meer nodig. Echter, de effecten van corona werden daarna steeds nadrukkelijker zichtbaar bij leerlingen én medewerkers en deze werken door tot de dag van vandaag. Bij leerlingen worden de effecten van corona zichtbaar in een gebrek aan motivatie voor school en leren, in het niet weten hoe ze zich dienen te verhouden tot elkaar en docenten en in de afname van emotioneel welbevinden. We hebben drie speerpunten geformuleerd: het versterken van het pedagogisch klimaat, het verbeteren van de onderwijsresultaten en de doorontwikkeling van het schoolplan.

Pedagogisch klimaat en burgerschap

Voor de hernieuwde aandacht voor het pedagogisch klimaat is een werkgroep opgericht die bestaat uit onderwijzend en ondersteunend personeel. Zij hebben in 2022 verschillende activiteiten geïnitieerd met als doel om gezamenlijke pedagogische uitgangspunten te formuleren op basis waarvan we in gezamenlijkheid handelen. Dit is onder andere gedaan door middel van het maken van gezamenlijke basisafspraken. In het schooljaar 23-24 zal het pedagogisch klimaat een belangrijk aandachtspunt blijven en zullen we nog meer inzetten op het vergroten van de pedagogische bekwaamheden. In 2022 is een werkgroep gestart om het burgerschapsonderwijs bij het Amstelveen College te versterken.

Onderwijsresultaten.

In corona zijn de onderwijsresultaten van de bovenbouw onder druk komen te staan. Secties en examendocenten evalueren hun resultaten en didactische aanpak op structurele basis en maken waar mogelijk aanpassingen. Desalniettemin is de verwachting dat ook in 22-23 de resultaten achter zullen blijven, met name bij de havo, omdat aan de ene kant er bij veel leerlingen onvoldoende basis is en aan de andere kant het ontbreekt aan de motivatie om die samen met de docenten weg te werken. Om ervoor te zorgen dat er meer tijd is om een goede basis te leggen zal er strenger gekeken worden naar de overgang.

Doorontwikkeling schoolplan

Nadat in 20-21 het schoolplan tot stand is gekomen is in schooljaar 21-22 aandacht besteed aan de week van de leerling wat heeft geleid tot ideeën voor het invoeren van een ander

onderwijsmodel. In schooljaar 22-23 wordt dit model verder uitgewerkt naar maatstaven van organiseerbaarheid en uitvoerbaarheid. Daarnaast is met de secties het innovatietraject curriculumontwikkeling opgestart. Met grote energie en bevoegenheid zijn de secties aan de slag met het vernieuwen van hun curriculum. Dit wordt doorgetrokken in 2023 en zal samenvallen met de verdere ontwikkeling van het onderwijsmodel. Uiteindelijk zal de doorontwikkeling van het schoolplan een antwoord geven op de uitdagingen die we met en na corona zijn tegengekomen.

2.2 Nationaal Programma Onderwijs (NPO)

Vanuit het Nationaal Programma Onderwijs (NPO) stelt de overheid extra gelden ter beschikking om corona-gerelateerde effecten in het onderwijs te herstellen. Dit programma richt zich zowel op mogelijke leerachterstanden als op het sociaal-emotionele welbevinden. Daarnaast zijn de extra gelden vanuit het NPO bedoeld om het onderwijs op scholen in de toekomst kwalitatief te versterken. Deze doelstelling sluit naadloos aan bij de ontwikkelvisie vanuit het schoolplan. De keuze van interventies in het kader van het NPO, werd mede bepaald door de wijze waarop deze interventies het onderwijsbeleid vanuit het schoolplan konden versterken. De interventies zijn veelal in 2021 ingezet en waren ook in 2022 nog van toepassing en zullen dat ook in 2023 zijn.

In 2021 is een schoolscan uitgevoerd met behulp van een programma dat is ontwikkeld door e-Loo. Met deze scan en de analyse hebben wij zicht gekregen op vertraging, versnelling en de ontstane of verergerde problematiek bij de leerlingen als gevolg van de coronacrisis en wat er op leerling- en schoolniveau nodig is aan interventies. Over de opgestelde plannen is instemming van de MR verkregen; zo ook voor de inzet voor het schooljaar 2022-2023.

In 2021 is in totaal € 1.167.000 aan NPO-middelen ontvangen. Daar deze middelen niet geheel waren ingezet was er € 870.228 weggezet in de bestemmingsreserve NPO-middelen. Het kalenderjaar 2022 is er bijna € 574.000 aan NPO-middelen ontvangen. In het jaar 2022 is er in totaal ruim € 692.000 aan NPO-middelen ingezet.

Deze middelen zijn als volgt ingezet:

- Coördinatie invest-uren: € 13.000
- Inzet jongerencoach: € 73.000
- Inzet startdagen t.b.v. personeel en leerlingen: € 60.000
- Inzet examentrainingen: € 75.000
- Inzet Onderwijshelden: € 240.000
- Inzet t.b.v. klassenverkleining: € 94.000 (inzet per schooljaar 2022/2023 € 225.000)
- Overige kosten w.o. onderwijsvernieuwing en licenties: € 137.000

Concreet voor 2022 waren de volgende interventies:

- Inzet van extra ondersteuningsuren in de vorm van Invest-uren.
- Inzet van Cito-VAS, kennistoetsen die ondersteunt bij het meten en volgen van de ontwikkeling van leerlingen op het gebied van een aantal kennisgebieden.
- Inzet van Numo bijspijkerprogramma's op het gebied van rekenen en taal.
- Opsplitsen van lesgroepen.
- Ondersteuning bij de ingezette onderwijsontwikkeling.
- Extra inzet personeel voor sociaal-emotionele ondersteuning.

- Inzet voor activiteitenprogramma's ter ondersteuning van sociaal-emotionele ontwikkeling van de leerlingen.
- Inzet van extra trainingen voor leerlingen ter voorbereiding op het centraal examen.
- Inzet van externe ondersteuners voor lesopvang en toezicht.

Aan inhuur van personeel niet in loondienst is in 2022 ongeveer 35% van uitgaven besteed.

Eerste resultaten zijn moeilijk concreet te maken, daarvoor is het nog te vroeg. Echter, duidelijk is dat de door corona ontstane problemen veel van alle betrokkenen vraagt en dat de extra middelen noodzakelijk zijn en ons in staat stellen zo goed als mogelijk op de achterstanden en problemen in te spelen. We zien in ieder geval dat de belangstelling voor de ondersteuningsuren groot is en nog steeds toeneemt.

A. Meer onderwijs (binnen of buiten reguliere schooltijden) om bij groepen leerlingen kennis en vaardigheden bij te spijkeren

	Wat is het?	Waarom doen we het?
Invest-uren <i>Onderwijsontwikkeling</i>	<p>In de lessentabel zijn door verkorting van lessen met vijf minuten invest-uren gecreëerd.</p> <p>Bij invest-uren (investeringsuren) krijgen leerlingen extra hulp bij een specifiek vak. Deze ondersteuning wordt geboden door een vakdocent. Doordat de groepen kleiner zijn dan bij een reguliere vakles, heeft de docent meer tijd voor individuele ondersteuning.</p> <p>Tot de herfstvakantie worden leerlingen ingedeeld op basis van hun resultaten van vorig schooljaar. Na de herfstvakantie hebben leerlingen meer zeggenschap over de invest-uren die zij volgen: op de roosterwebsite Zermelo kunnen zij zichzelf inschrijven. Bij het kiezen van de invest-uren worden leerlingen ondersteund door de mentor of coach. De mentoren en coaches hebben ook de mogelijkheid om, in het belang van de leerling, een leerling verplicht in te schrijven voor een invest-uur.</p>	Om achterstanden op leergebied in te lopen en voor extra aandacht voor de leerlingen op sociaal en emotioneel gebied.

B. Effectievere inzet van onderwijs om kennis en vaardigheden bij te spijkeren

Actie	Wat is het?	Waarom doen we het?
Numo	Numo is een adaptief programma voor de basisvaardigheden Nederlands, Engels en rekenen. Dit houdt in dat het programma meet wat een leerling al beheerst en wat nog extra geoefend moet worden. De opdrachten worden daar vervolgens op aanpast.	Om leerlingen op het voor hun geldende referentieniveau te krijgen.
Examentrainingen	Vakgebonden programma's ter voorbereiding op de examens.	Het is bewezen effectief als leerlingen vlak voor de eindexamens intensief oefenen met examens.

Peer tutoring <i>onderwijsontwikkeling</i>	Bijeenbrengen van vraag en aanbod op gebied van extra ondersteuning van en door leerlingen	Leerlingen onderbouw krijgen bijles van leerlingen bovenbouw.
Cito Volgsysteem	Een volgsysteem d.m.v. toetsen waarmee leerlingen op individueel, klas- en schoolniveau gevolgd kunnen worden. In de brugklas zijn Cito-toetsen afgenomen voor de vakken Nederlands, Engels en wiskunde. Met deze toetsen is het referentieniveau van leerlingen in kaart gebracht.	Om beter zicht te hebben op de leerresultaten van leerlingen en tijdig te kunnen interveniëren met extra ondersteuning of uitdaging.

C. Sociaal-emotionele en fysieke ontwikkeling van leerlingen

Actie	Wat is het?	Waarom doen we het?
Kanjertraining	Een actief burgerschapsprogramma ter bevordering van rust in de klas, sociale veiligheid en een prettig schoolklimaat.	Om de sociale cohesie te bevorderen.
Jongerencoach	Een jongerencoach is benoemd ter versterking van het leerlingondersteuningsteam. Leerlingen worden met korte interventies op weg geholpen.	Om leerlingen laagdrempelig sociaal-emotioneel te ondersteunen en bij problematisch verzuim sneller in te kunnen grijpen.
Sportieve/creatieve activiteiten	Interne en actieve activiteiten met lokale verenigingen	Voor de sociaal-emotionele en fysieke ontwikkeling van leerlingen die tijdens de corona-tijd te weinig aan bod heeft kunnen komen.
Dubbele mentoraten	In plaats van 1 mentor op een klas zijn twee mentoren aangesteld.	Om mentoren per leerling 2x zoveel tijd te geven en beter zicht te hebben op hun ontwikkeling.
Introductie driedaagse	Ook in schooljaar 2022-2023 is gestart met een introductie-driedaagse waarin allerlei verschillende (samenwerkings)activiteiten centraal stonden.	Veiligheid en welbevinden is een basisvoorwaarde om te komen tot leren. Bij de opening van het nieuwe schooljaar en het volledig hervatten van het fysieke onderwijs, wordt gestart met een kennismakingsprogramma, voordat de vaklessen starten.

D. Ontwikkeling van de executieve functies van leerlingen

	Wat is het?	Waarom doen we het?
Leerlingbespreking.nl <i>onderwijsontwikkeling</i>	Een digitale tool om constructieve feedback van alle individuele docenten over iedere leerling op te halen. Hierna vinden driehoeksgesprekken tussen leerling-mentor en ouder(s)-verzorger(s) plaats. De leerling maakt op basis van die feedback en het driehoeksgesprek een actieplan in de eigen tool.	Om cyclisch, systematisch en gestandaardiseerd zicht op leerlingen te houden (PDCA-cyclus) en daarnaast het eigenaarschap van het leerproces bij de leerling te leggen met handvatten voor schoolsucces (actieplan).

E. (Extra) inzet van personeel en ondersteuning

	Wat is het?	Waarom doen we het?
Onderwijshelden	Studenten die lessen opvangen aan de hand van studiewijzers van de docent. Ook online begeleiding van een klas, wanneer de eigen docent thuis (in quarantaine) is. Daarnaast worden bijlessen gegeven.	Lesuitval voorkomen en extra ondersteuning bieden.
Splitsing clusters	Wanneer het mogelijk is, worden clusters in de bovenbouw gesplitst.	Om kleinere klassen te creëren. Effectief is bewezen dat dit tot betere resultaten leidt. Zo kan een docent meer aandacht besteden aan de leerlingen in de klas.
Inzet externe docenten	Extra lessen van externe docenten. Bijvoorbeeld "Math with Menno".	Ondersteuning van leerlingen in leren. Externe docenten die iets extra's brengen, verhogen de motivatie en het plezier in leren.
Huiswerkklas/ huiswerkbegeleiding	Leerlingen hebben vanaf het schooljaar 22-23 de mogelijkheid om 's middags hun huiswerk voor wiskunde te maken onder begeleiding van wiskundedocenten. Tevens is er de mogelijkheid om huiswerk te maken bij de huiswerkkas.	Om aan leerlingen die het lastig vinden om thuis de "knop om te zetten" om huiswerk te maken, een stimulerende leeromgeving met toezicht te bieden. Leerlingen nemen dit op in hun actieplan in leerlingbespreking.nl.

F. Faciliteiten en randvoorwaarden

	Wat is het?	Waarom doen we het?
Scholing <i>onderwijsontwikkeling</i>	Scholing van docenten in leerlingbespreking.nl, meer differentiatie en formatief toetsen.	Voor de versterking van het onderwijs in de toekomst, is in schooljaar schoolplan 21-25 opgesteld. Kern van het schoolplan is dat de school bepaalt WAT leerlingen leren, maar waar het eigenaarschap van HOE leerlingen leren steeds meer bij de leerling komt te liggen. Dit schooljaar gebruiken we voor de concretere uitwerking van het schoolplan.
Begeleiding invoering schoolplan <i>onderwijsontwikkeling</i>	De visie op onderwijs is beschreven in het schoolplan 21-25. De visie moet concreet worden uitgewerkt. Hiervoor is externe expertise nodig.	Om een concrete uitwerking te krijgen van het schoolplan. In het schoolplan is een tijdpad en stappenplan opgenomen.
Digitale technologie voor afstandsonderwijs	Denk hierbij aan extra camera's voor online lesgeven, en andere digitale technologie.	Om de kwaliteit van online lessen zo goed mogelijk te faciliteren.
Licenties en scholing invest-uren	Diverse digitale tools worden aangeschaft. Docenten moeten zich die, deels onder begeleiding, eigen maken.	Om binnen het onderwijs meer te kunnen differentiëren en bij leerlingen meer eigenaarschap te ontwikkelen.

2.3 Onderwijsprestaties

De behaalde examenresultaten in 2022 zijn net zoals in het voorgaande jaar tegengevallen en niet representatief ten opzichte van de jaren voor corona. Zoals blijkt uit Tabel 1, wijken voor de havo en het vwo de slagingspercentages in grote mate af van de jaren voor corona. De mavo heeft een slagingspercentage dat bijna op het niveau ligt van voor corona. Wanneer de behaalde resultaten in 2022 tegen het landelijk gemiddelde worden afgezet, liggen de scores voor alle afdelingen daar onder, waar deze normaliter op of boven het landelijk gemiddelde liggen.

	AC 2019	AC 2020	AC 2021	AC 2022	landelijk 2022
mavo	94,5%	100%	85,6%	93,3%	95,7%
havo	89,8%	98,5%	88,1%	85,9%	90,5%
vwo	93,8%	100%	89,2%	86,3%	92,7%

Tabel 1: Slagingspercentages

De tegenvallende resultaten komen ook tot uitdrukking in het examencijfer van het centraal examen. In Tabel 2 worden de percentielscores van de examencijfers weergegeven. Hieruit blijkt dat in 2022 de scores hoger liggen dan die van 2021 maar nog altijd lager dan in de jaren ervoor.

Het driejaarsgemiddelde van het examencijfer voor het centraal examen is in 2022 voor alle afdelingen onder de inspectienorm uitgekomen.

	AC 2018	AC 2019	AC 2020	AC 2021	AC 2022
mavo	93	86	nvt	13	23
havo	46	56	nvt	7	21
vwo	69	79	nvt	9	15

Tabel 2: percentielscore centraal examen

Naar aanleiding van de resultaten heeft een uitvoerige evaluatie plaatsgevonden op schoolniveau en op sectieniveau. Op basis van de uitkomsten van die evaluaties is een plan van aanpak opgesteld op schoolniveau en heeft elke sectie een resultaatverbeterplan opgesteld. Resultaat van de verbeterplannen zal echter niet meteen zichtbaar zijn, aangezien de verwachting is dat de naweeën van corona ook in 2023 nog merkbaar zullen zijn in de examenresultaten.

2.4 Tevredenheid

Elk jaar wordt de tevredenheid onder leerlingen en ouders gemeten. De cijfers laten zien dat de tevredenheid over de verschillende jaren schommelt en dat de scores rond het landelijke gemiddelde zitten. We zijn in 2022 gestart met het vergroten van de leerlingbetrokkenheid onder andere door het weer opstarten van een leerlingenraad.

2.5 Passend onderwijs

We spannen ons in om alle leerlingen van passend onderwijs te voorzien mede vanwege kansengelijkheid. Naast de middelen die we ontvangen als onderdeel van de lumpsum ontvangen we extra middelen van het samenwerkingsverband. Dat was in 2022 € 491.504,-.

We richten ons in onze ondersteuningsstructuur op preventief handelen en vinden het belangrijk dat elke docent hieraan werkt. Het gehele lesgevende team is verantwoordelijk voor het bieden van passend onderwijs aan onze leerlingen. De afgelopen jaren is het ondersteuningsteam uitgebreid om meer ondersteuning te kunnen geven aan de leerlingen. Van een team dat veelal met individuele leerlingen en een vaste caseload per medewerker werkte, zijn de trajectmedewerkers nu werkzaam onder de naam begeleiders passend onderwijs. Binnen ons samenwerkingsverband is dit een functie die op alle scholen aanwezig is. Vanuit deze visie hebben wij vanaf september 2022 aan elk team binnen de school een specifieke begeleider passend onderwijs gekoppeld vanuit het ondersteuningsteam die korte lijnen heeft met de collega's uit het team, de afdelingsleider en de pedagogisch conciërge. De BPO-er neemt deel aan de vergaderingen rondom leerlingen, kan observaties doen en geeft gevraagd en ongevraagd advies bij de begeleiding van de leerlingen binnen- en buiten de klas. Naast de BPO-ers die verbonden zijn aan een team is er ook een BPO-er die werkzaam is in de trajectvoorziening. In dit trajectlokaal kunnen leerlingen gedurende een of enkele lessen of soms zelfs lesdagen kunnen worden opgevangen met diverse ondersteuningsvragen.

Doordat we onze eigen jongerencoach in dienst hebben, kan er ook op het preventief vlak aandacht zijn voor de leerlingen. Hij werkt nauw samen met de jongerenwerkers vanuit de gemeente Amstelveen.

Het ondersteuningsteam werkt planmatig volgens de cyclus van Handelingsgericht Werken, waarbij trajecten worden begonnen met een startgesprek, er tussenevaluaties zijn en trajecten worden afgerond met een eindevaluatie. Samenwerking met ouders heeft in de ondersteuningsstructuur een grote prioriteit.

In 2022 heeft het Amstelveen College deelgenomen aan diverse pilots. De belangrijkste is het Plustraject waarbij het ondersteuningsteam samenwerkt met twee medewerkers van Altra Hoofddorp. Binnen deze pilot wordt de expertise van het speciaal onderwijs gebruikt om volgens een vaste methodiek leerlingen te begeleiden, waarbij het de vraag is of zij zich nog kunnen redden binnen het regulier onderwijs.

Tevens is er een pilot met de gemeente Amstelveen waarbij de jeugdhulpverlener en een extra schoolmaatschappelijk werker wekelijks op het Amstelveen College aanwezig zijn om de verbinding met de jeugdhulpverlening te verstevigen en doorverwijzingen te kunnen verbeteren in het belang van de leerlingen en hun ouders.

Om onze doelen te realiseren hebben we een ondersteuningsteam in eigen dienst. De loonkosten hiervan bedragen € 315.000,-. De kosten van inhuur externe deskundigen bedroegen € 22.000,- en de inzet die is gepleegd in het kader van extra ondersteuning op de afdeling en in de klas kostten € 175.000,-. Alle medewerkers hebben daar een rol in maar er is ook een ondersteuningsteam op school. Dit team was in 2022 als volgt samengesteld:

- Hoofd leerlingondersteuning
- Begeleiders Passend onderwijs
- Jongerencoach
- Medewerker trajectvoorziening
- Leerlingbegeleiders
- Faciliteitscoach
- Externe inhuur: ambulante begeleiding, schoolmaatschappelijk werk, jeugdarts of Brijder Jeugd
- Jongerenwerkers die vanuit de jongerenwerk Amstelveen op het AC zijn ingezet voor twee dagen per week

2.6 Afhandeling van klachten

De afhandeling van klachten geschiedt volgens de klachtenprocedure van het Amstelveen College. Deze is gepubliceerd in de schoolgids, op het ouderportaal en het medewerkersportaal. Daar worden ook de interne vertrouwenspersonen (contactpersonen) en externe vertrouwenspersonen voorgesteld. Het Amstelveen College is aangesloten bij de Landelijke Klachtencommissie Onderwijs (LKC).

In 2022 is er een klacht aanhangig gemaakt bij de bestuurder, die geen onderdeel uitmaakte van reguliere procedures voor leerlingen c.q. hun ouders/verzorgers (zoals schorsingen, verwijderingen, revisie). Deze klacht is doorgeleid naar de Geschillencommissie die de klacht op haar beurt heeft geseponneerd.

2.7 Onderzoek

Het Amstelveen College is een lerende organisatie (eigentijds leren van en met elkaar). Hiertoe behoort ook het doen van taakgericht onderzoek. Zowel docenten die zich scholen om een

(andere) onderwijsbevoegdheid te krijgen, als afdelingsleiders, doen in het kader van hun studie (deel)onderzoeken aangaande de inrichting van de organisatie van het Amstelveen College. Tevens bieden we docenten die een promotietraject ingaan de ruimte om daarvoor binnen de school onderzoek doen.

2.8 Internationalisering

Op het Amstelveen College is momenteel geen beleid inzake internationalisering. Uitwisselingen met andere scholen in Europa of verder vonden in 2022 niet plaats. Wel komt het sporadisch voor dat een leerling individueel – maar met begeleiding van school – een internationale stage organiseert, of een jaar een studie in het buitenland volgt.

2.9 Kwaliteitsbeleid

Werken aan en aandacht voor kwaliteit heeft onze voortdurende aandacht.

Sinds 2022 wordt met een nieuwe kwaliteitsagenda gewerkt. Op deze agenda staan de diverse activiteiten vermeld die uitgevoerd worden in het kader van het kwaliteitsbeleid.

In het kader van het kwaliteitsbeleid zijn onder andere de taken in het takenboek opnieuw beschreven, zodat de taakhouder effectief zijn taak kan uitvoeren als actor binnen de kwaliteitszorg. Dit proces is in 2022 afgerond.

Na verschillende sollicitatierondes is in 2022 een kwaliteitsmedewerker in dienst getreden. Dit bleek echter niet aan de verwachtingen te voldoen, waardoor er na enkele maanden afscheid van elkaar is genomen. Kwaliteitsmedewerker zal als taak in de organisatie worden uitgezet voor het schooljaar 23-24. Tot die tijd wordt de voortgang van de kwaliteitsagenda bewaakt door de conrectoren en besproken in de directie.

2.10 Toetsing en examinering

Vanaf 1 augustus 2021 wordt er gewerkt met een nieuwe opzet van het PTA. De kaderbrief waarmee de MR heeft ingestemd maakt het voor secties weer mogelijk om in het tweede semester voorafgaand het examenjaar schoolexamens af te leggen voor vakken met een centraal examen. Een behoorlijk aantal secties heeft van deze mogelijkheid gebruik gemaakt bij het opstellen van de nieuwe PTA's.

Sinds 1 augustus 2021 is er een examencommissie ingesteld die toeziet op de naleving van het examenreglement. De examencommissie heeft enkele onregelmatigheden afgehandeld conform het examenreglement. Deze hebben niet geleid tot bezwaren bij de commissie van beroep. De benoeming van de drie interne leden blijft gehandhaafd tot evaluatie mogelijk is. De leden van de examencommissie hebben een scholing gevolgd van het Cito en de examensecretaris heeft een aanvullende scholing gevolgd. Tevens zijn beide examensecretarissen dit jaar lid geworden van PLEXS, het platform voor examensecretarissen.

3. PERSONEEL

3.1 Algemeen

In 2022 stond is de samenstelling van de schoolleiding veranderd. Er is een nieuwe rector-bestuurder gestart, de directie is uitgebreid met een tweede conrector onderwijs en er zijn nieuwe afdelingsleiders gestart. Binnen met name het onderwijzend personeel heeft een groot aantal medewerkers de school verlaten en zijn er veel medewerkers nieuw aangesteld.

3.2 Bezetting

De personele bezetting in fte's binnen het Amstelveen College was 2022 als volgt:

Directie: 4 fte

OP: 99 fte

OOP: 34 fte

Gemiddeld gezien waren er 177 medewerkers in 2022 aan het Amstelveen College verbonden. De gemiddelde leeftijd lag op 44 jaar.

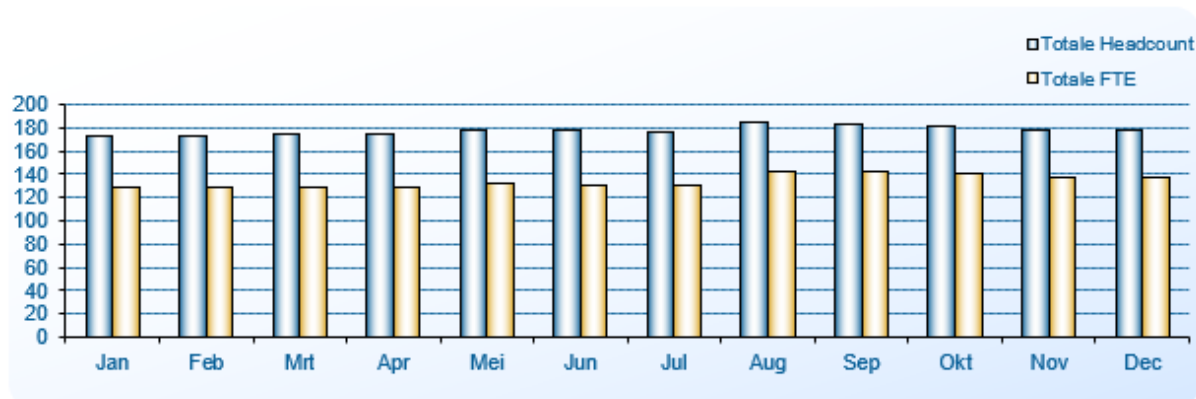
Bij aanvang van het schooljaar 2022-2023 is de formatie uitgebreid (zie onderstaande tabel). Deze toename houdt verband met de inzet van de NPO gelden waarbij klassen zijn verkleind, met onder meer toevoeging van een extra brugklas als gevolg. Daarbij is bij krapte-vakken zoals Wiskunde en Nederlands extra formatie toegevoegd om continuïteit te waarborgen. Binnen het OOP is de formatie uitgebreid door toevoeging van drie Theorie en Praktijkondersteuners die ondersteunend worden ingezet bij de Bètavakken. Het afgelopen jaar zijn er binnen het Amstelveen College geen medewerkers uit de doelgroep banenafpraak aangetrokken.

Headcount en FTE overzicht 2022

Headcount / FTE	Jan	Feb	Mrt	Apr	Mei	Jun	Jul	Aug	Sep	Okt	Nov	Dec
Totale Headcount	173	173	174	174	178	177	176	184	183	181	178	178
Totale FTE	129,5	129,5	129,5	129,2	131,7	130,9	129,8	142,8	141,7	140,0	137,9	137,3
Vrouwen Headcount	92	91	90	90	93	92	92	90	90	88	86	85
Mannen Headcount	81	82	84	84	85	85	84	94	93	93	92	93
Vrouwen FTE	65,1	63,5	62,8	62,5	64,2	63,4	63,4	66,3	66,2	65,1	63,3	62,4
Mannen FTE	64,3	65,9	66,7	66,7	67,5	67,5	66,4	76,6	75,6	75,0	74,7	75,0

Tabel: formatieontwikkeling

Grafiek totale headcount en FTE 2022



Grafiek: ontwikkeling aantal mdw./formatie

Gevoerde beleid inzake uitkeringen na ontslag

Voor zover mogelijk bieden we tijdelijke contracten aan. In 2022 is er met één medewerker een vaststellingsovereenkomst getekend waaruit voortvloeit dat er aanspraak op een uitkering na het beëindigen van het dienstverband gemaakt kan worden.

3.3 Functiemix

In november 2022 is de jaarlijkse sollicitatieprocedure LC- en LD-functies in het kader van de functiemix weer opgestart. De functiemix is gebaseerd op de cijfers van de doelmix (afgesproken met de vakbonden) en de werkelijke verdeling van de LB- LC- en LD-functies van 1 oktober 2022 en zijn hieronder in het overzicht opgenomen.

1 okt '22	Werkelijke mix		Doelmix	
	(fte)	(%)	(%)	(fte)
LB	31,1	31%	16%	16,0
LC	43,8	44%	55%	55,1
LD	25,3	25%	29%	29,0
Tot fte	100,2		100,2	

Op basis van bovenstaand overzicht is in 2022 de volgende formatie LC en LD beschikbaar gesteld: 11,3 fte LC-formatie en 3,8 fte LD-formatie.

Na een uitvoerige sollicitatieprocedure is begin 2023 uiteindelijk voor 3,2 aan LC-functies en 3,8 aan LD-functies benoemd.

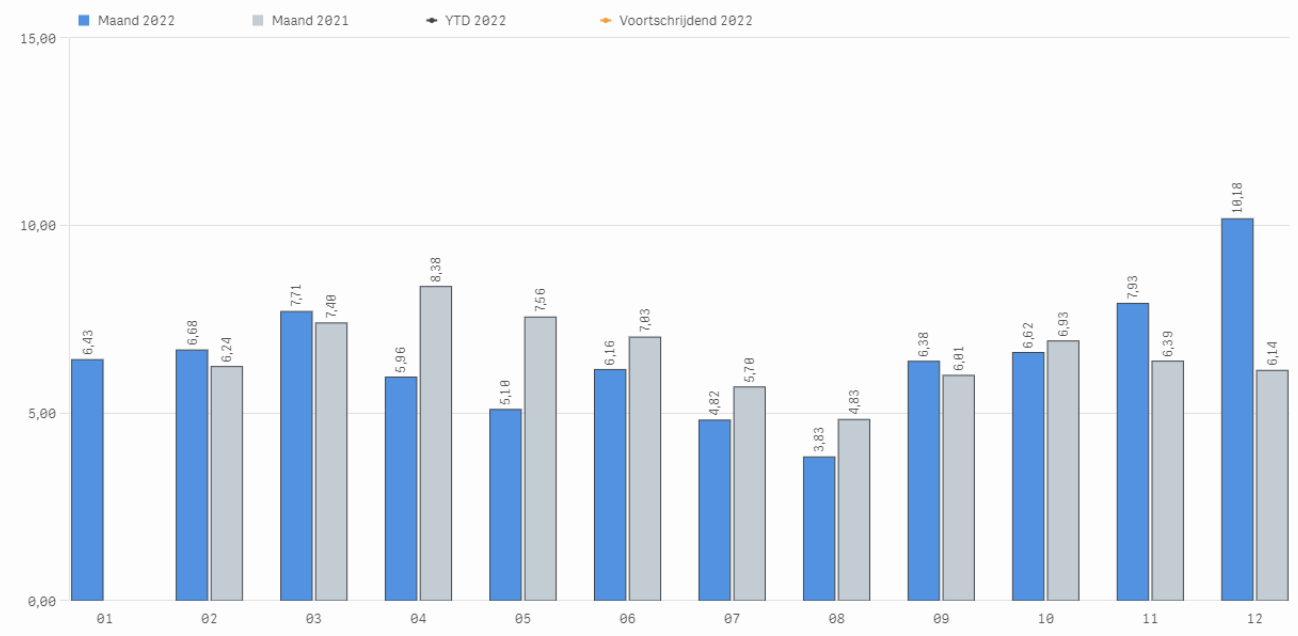
3.4 Verzuim

Het gemiddeld verzuimpercentage lag in 2022 op 6.48%, bij een norm van 4%. Ter vergelijking; in 2021 stond het gemiddeld percentage op 6.60%.

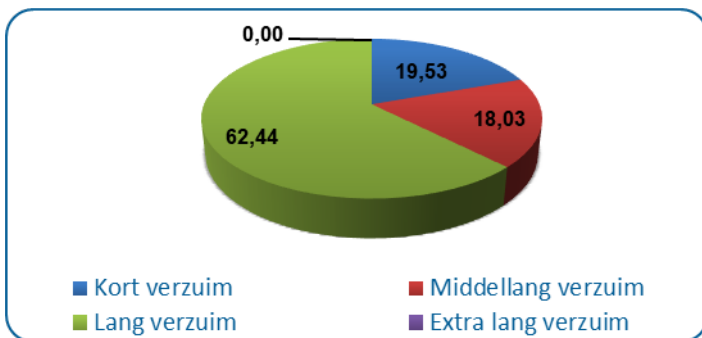
In onderstaande tabel wordt het verloop van het verzuim getoond ten opzichte van het verloop in 2021. Opvallend is de piek in december 2022 waar het gemiddeld verzuimpercentage steeg naar maar liefst 10,18%. Ook landelijk gezien was er deze periode sprake van een verzuimpiek.

Ook dit jaar is als preventiemiddel, ter voorkoming van verzuim, een griepriek aangeboden aan de medewerkers. Elk kwartaal heeft er een Sociaal Medisch Team plaatsgevonden waar verzuim casuïstiek en de begeleiding van verzuim is besproken met de bedrijfsarts, casemanager en leidinggevende.

Verzuimpercentage per maand 2022/2021



Opbouw verzuimduur



De meerderheid van het verzuim zat in 2022 binnen de categorie langdurig verzuim >365 dagen. Voor een aantal van deze medewerkers geldt dat er een WIA-aanvraag zal worden ingediend bij het UWV. Conform de Wet Poortwachter vind bij langdurig verzuim een arbeidsdeskundigheidsonderzoek plaats om na te gaan of re-integratie naar de eigen functie haalbaar is. Waar dit mogelijk is wordt de medewerker ondersteund in het re-integratieproces. Waar dit niet mogelijk blijkt, wordt per individu bekeken wat de beste aanpak of het beste scenario is.

3.5 Tevredenheid

Eind 2022 heeft een Medewerker tevredenheidsonderzoek plaatsgevonden. Van de 177 medewerkers hebben 128 medewerkers de vragenlijst ingevuld; een respons van 72%. Gemiddeld wordt het Amstelveen College gewaardeerd met een 8 en is men zeer tevreden; de werkomstandigheden, de inhoud van het werk, de sfeer, de mogelijkheden t.a.v. persoonlijke ontwikkeling en het contact met de direct leidinggevende wordt als positief ervaren. De aandacht of verbeterpunten liggen op het gebied van:

1. Werkdruk
2. Communicatie
3. Onderwijs

De komende periode zal worden onderzocht welke verbeteringen kunnen worden doorgevoerd om bovengenoemde punten te verbeteren.

3.6 Werkdruk

Een onderdeel van de aanpak is gericht op het verlagen van de werkdruk, ook inzet van de in 2022 ontvangen werkdrukmiddelen. Bij aanvang van schooljaar 2022-2023 is een procesgroep samengesteld bestaande uit drie leden van de PMR, het hoofd Bedrijfsvoering en het hoofd P&O om het proces vorm te geven om tot een plan van aanpak voor de besteding van deze middelen te komen.

In 2022 zijn extra gelden beschikbaar gekomen voor verlichting van de werkdruk. Hierover zijn in de CAO-VO 2022 afspraken gemaakt. De middelen bestaan uit twee onderdelen:

1. Individueel keuzebudget. Uitbreiding van het al bestaande PB (persoonlijk budget) van 50 naar 90 klokuren (bij fulltime baan).
2. Collectieve werkdrukmiddelen. Geld waarvan het bestedingsdoel werkdrukvermindering is. De wijze waarop deze middelen worden ingezet is in principe aan de medewerkers. Het proces om tot keuzes te komen loopt nog door tot naar verwachting voorjaar 2023. Dat betekent dat de gelden waarschijnlijk pas ingezet worden met ingang van schooljaar 2023-2024.

In totaal heeft de school hiervoor in 2022 € 540.000,- ontvangen.

Omdat dit alles pas in juni 2022 bij het afsluiten van de CAO bekend is geworden, was er geen tijd meer om beleidskeuzes aangaande de inzet van de middelen te maken voor het schooljaar 22-23. Daarom is een deel uitgekeerd als salaris (conform afspraak tussen de cao-partijen) en een deel gereserveerd zodat dit bedrag toegevoegd kan worden aan het toekomstig te besteden budget vanaf het moment dat duidelijk is op welke wijze we dit in gaan zetten. De inzet van de middelen zal geëvalueerd worden. Als duidelijk is op welke wijze de inzet concreet vorm krijgt, worden afspraken over de wijze van evaluatie gemaakt.

3.7 Strategisch personeelsbeleid

Ten opzichte van 2021 is de arbeidsmarkt krapte in 2022 verder toegenomen. De grootste uitdaging voor P&O ligt momenteel in het meedenken en adviseren t.a.v. het werven en binden van onze medewerkers om zoveel als mogelijk zorg te kunnen dragen voor rust en continuïteit in het personeelsbestand van het Amstelveen College. De thema's waar de aandacht naar toe zal gaan het komende jaar zijn de volgende:

Werven & (ver)binden van medewerkers

- (strategische) personeelsplanning
- arbeidsmarktcommunicatie
- functiemix en loopontwikkeling beleid

Vitaliteit

- verzuim begeleiding
- werkdrukvermindering
- investeren in goede gespreken (gesprekencyclus)

Ontwikkeling & (school)ambitie

- opleidingsplan
- feedbackcultuur
- vlootshow

We stemmen de inzet van ons personeelsbeleid af op de doelen die we hebben verwoord in ons schoolplan. Op basis van de visie van het Amstelveen College binnen het schoolplan 2021-2025 is personeelsbeleid opgesteld. Er wordt gewerkt aan een meer strategisch personeelsbeleid. Bovenstaande thema's zullen in dit beleid terugkomen.

4. HUISVESTING

4.1 Fase 1 Interne verbouwing

In de periode van mei tot en met eind augustus 2022 heeft een grote interne verbouwing plaatsgevonden waardoor het aantal onderwijsruimtes is toegenomen. Dit gaf ons de mogelijkheid om het aantal groepen uit te breiden en de gemiddelde groeps grootte omlaag te brengen. Daarnaast zijn er in de vleugel van de kunstvakken aanpassingen gedaan die ervoor zorgen dat onderwijskundige ontwikkeling en samenwerking op het gebied van deze vakken krachtiger ondersteund wordt.

De verbouwing is gefinancierd met eigen middelen. Afgezien van enkele later geformuleerde wensen is de verbouwing binnen het budget gebleven en op tijd opgeleverd zodat het bij de start van het nieuwe schooljaar in gebruik genomen kon worden. Tevens is in 2022 verder gewerkt aan de voorbereidingen op de uitbreiding die gepland zijn voor 2023.

4.2 Fase 2 en 3 Uitbreiding en verbouwing

Met het oog op de verwachte groei van het aantal leerlingen staat een uitbreiding van het gebouw gepland van ongeveer 1.850 m². Deze uitbreiding krijgt vorm door op een deel van het gebouw een 2e verdieping te plaatsen (fase 2) en door de huidige inpandige fietsenstalling te bebouwen (fase 3). De fietsenstalling wordt daarom naar het schoolplein verplaatst.

In februari 2022 heeft de Gemeenteraad van de gemeente Amstelveen definitief het bouwbudget voor deze uitbreiding ten bedrage van 5,9 miljoen euro beschikbaar gesteld.

In 2022 is er hard gewerkt aan de verdere voorbereidingen op deze verbouwingen. De school wordt daarbij ondersteund door DMV-architecten en de gemeente Amstelveen. Het was de bedoeling om in 2022 al te kunnen starten met de bouw. Echter, de vergunningverlening liep vertraging op waardoor de startdatum is verplaatst naar eind april 2023. De vergunning is inmiddels verleend en de aanbesteding succesvol afgerond. Het ziet er naar uit dat het bouwproject binnen het beschikbare budget gerealiseerd kan worden. De verwachte oplevering is zomer 2024 zodat het voor het schooljaar 2024-2025 in gebruik genomen kan worden.

4.3 Onderhoud

Het gebouw is in goede staat; onderhoud wordt in samenwerking met de gemeente Amstelveen uitgevoerd conform het meerjarenonderhoudsplan.

4.4 Duurzaamheid

Het relatief nieuwe gebouw (2013) behoort tot de categorie 'smartbuilding'. Daarmee is het gebouw energiebewust en maakt het gebruik van aardwarmte en zonnepanelen. Dit neemt niet weg dat we er naar blijven streven het energieverbruik verder terug te dringen. Daarom is de verwarming in 2022 in alle ruimtes minimaal één graad lager gezet.

Al langer beschikt de school over zonnepanelen. Voor de geplande uitbreiding wordt onderzocht of plaatsing van extra zonnepanelen op het nieuw te realiseren dakvlak mogelijk is.

De komende jaren vervangen we de verlichting in het hele gebouw in fases door ledverlichting.

We doen dit op het moment dat ook de uitbreiding van het gebouw van start gaat.

We onderzoeken ook de mogelijkheden om scheiding van afval nog verder door te voeren.

5. FINANCIËN

5.1 Financiële positie

Het Amstelveen College heeft eind 2022 een gezonde financiële positie. De algemene reserve is weliswaar afgenomen in 2022, maar blijft ruim voldoende om ook de komende jaren te kunnen blijven investeren in het onderwijs. Naast het eigen vermogen (3,7 miljoen euro) zijn voldoende voorzieningen gevormd voor toekomstige personele en onderhoudslasten (3,1 miljoen euro).

Eigen vermogen afgenomen met 384.000 euro

Het eigen vermogen is in 2022 per saldo met € 384.000 afgenomen. Dit resultaat bestaat uit:

- regulier exploitatieresultaat: -/- € 371.000
- extra inzet NPO vanuit de bestemmingsreserve NPO: -/- € 119.000
- extra bijdrage vanuit de bestemmingsreserve ouderbijdragen: -/- € 7.000
- collectieve werkdrukmiddelen (jan-jul 2022) die nog niet zijn ingezet: € 113.000

Binnen het eigen vermogen is de algemene reserve afgenomen tot € 2.570.000. Naast de algemene reserve zijn er bestemmingsreserves voor NPO (€ 752.000), collectieve werkdrukmiddelen (€ 113.000) en ouderbijdragen (€ 242.000).

Voorzieningen gestegen met 331.000 euro

De voorziening groot onderhoud is toegenomen met 242.000 euro. Het groot onderhoud is uitgevoerd conform het meerjaren onderhoudsplan, maar was in 2022 van beperkte omvang. In 2021 is een stelselwijziging doorgevoerd voor de voorziening groot onderhoud. De nieuwe berekening van de voorziening onderhoud sluit aan bij de componentenmethode die naar verwachting vanaf het verslagjaar 2024 verplicht zal worden in de onderwijssector.

Daarnaast zijn de personele voorzieningen per saldo met 89.000 euro toegenomen. Dit betreft verplichtingen die worden voorzien voor 2023 en verder, zoals gespaarde verlofuren van medewerkers, salariskosten van langdurig zieke medewerkers en eigen bijdragen voor de kosten van werkloosheidsuitkeringen. Met deze voorzieningen zijn voldoende middelen gereserveerd om verplichtingen op deze gebieden na te komen.

Financiële kengetallen positief

Het weerstandsvermogen ligt met 23% boven de grens van 17% die we voor het Amstelveen College hanteren als minimaal aan te houden als weerstandsvermogen. Ook de andere financiële kengetallen voldoen aan de interne afspraken en de signaleringswaarden die de onderwijsinspectie hiervoor hanteert.

Het kengetal om te bepalen of er sprake is van te hoge reserves ('mogelijk bovenmatig publiek vermogen') laat voor het Amstelveen College ultimo 2022 zien dat er € 560.000 meer reserves zijn dan deze norm. Hierin is wel de bestemmingsreserve voor NPO van € 752.000 meegerekend. De looptijd van het NPO is verlengd met twee schooljaren. De NPO middelen kunnen worden ingezet tot en met schooljaar 2024/2025 en dat is ook onze inzet. Zonder deze NPO reserve is er geen sprake van een bovenmatig eigen vermogen bij het Amstelveen College.

5.2 Toelichting op de balans

Balans		
(na resultaatbestemming)		
	31-12-2022	31-12-2021
1. ACTIVA	€	€
Vaste activa		
1.1 Materiële vaste activa	2.259.829	1.877.016
	2.259.829	1.877.016
Vlottende activa		
1.2 Vorderingen	565.973	216.207
1.3 Liquide middelen	<u>5.976.567</u>	<u>6.389.549</u>
	6.542.540	6.605.756
TOTAAL ACTIVA	8.802.369	8.482.772
	31-12-2022	31-12-2021
2. PASSIVA	€	€
Eigen vermogen		
2.1 Eigen vermogen	3.676.693	4.060.749
2.2 Voorzieningen	3.124.842	2.793.774
2.4 Kortlopende schulden	2.000.834	1.628.249
TOTAAL PASSIVA	8.802.369	8.482.772

Vaste activa

De waarde van de materiële vaste activa is ten opzichte van 2021 met bijna € 383.000 gestegen. In 2022 is meer geïnvesteerd dan de jaarlijkse afschrijvingen.

De investeringen in 2022 aan het gebouw hadden grotendeels betrekking op de interne verbouwingen waarbij zes extra onderwijsruimtes zijn gerealiseerd (ruim € 440.000). Ook zijn aanvullende wandgoten aangelegd voor extra stopcontacten (€ 5.000).

Op ICT-gebied is geïnvesteerd in nieuwe laptops voor alle docenten (ruim € 180.000), extra docking stations, beeldschermen en extra touch schermen (bijna € 50.000). Ten behoeve van werkruimtes voor docenten is - net als in 2021 en 2020 - geïnvesteerd in nieuwe stoelen en verstelbare bureaus, extra leerlingensets (€ 20.000) en de inrichting van de (verbouwde) personeelsruimte: € 51.000.

Vlottende activa

De liquide middelen zijn in 2022 afgenomen met ruim € 413.000. De extra NPO middelen die ontvangen waren in 2021 en ingezet zijn in 2022 en het negatieve resultaat over 2022, maken hier onderdeel van uit. Het grootste deel van de middelen wordt aangehouden via Schatkistbankieren. Alle middelen zijn vrij opneembaar.

De vorderingen zijn toegenomen met bijna € 350.000. Dit is inclusief vooruitbetaalde posten. In 2022 is een aantal facturen betaald dat betrekking had op het jaar 2023. De grootste post hiervan is de premie voor de verzuimverzekering bij Nationale Nederlanden (€ 244.000).

Eigen vermogen

Het eigen vermogen is met € 384.000 afgenomen. Het eigen vermogen bestaat uit de algemene reserve, de (publieke) bestemmingsreserves NPO-middelen en collectieve werkdrukmiddelen en de (private) bestemmingsreserve ouderbijdragen.

- Het reguliere exploitatietekort van € 371.178 is ten laste van de algemene reserve gebracht.
- In 2021 heeft het Amstelveen College € 1.167.080 ontvangen aan NPO-middelen. De bedragen die nog niet waren ingezet, zijn opgenomen in een bestemmingsreserve NPO: € 870.228. In 2022 is meer aan NPO ingezet dan ontvangen en is € 118.503 ten laste van deze bestemmingsreserve gebracht.
- In 2022 zijn middelen ontvangen ter verlaging voor de werkdruk. De collectieve middelen voor de laatste 5 maanden van 2022 zijn nog niet ingezet en opgenomen in de (nieuwe) bestemmingsreserve werkdrukmiddelen: € 113.000.
- In 2017 is de bestemmingsreserve ouderbijdrage gevormd en muteert met het verschil tussen de ouderbijdragen en de uitgaven buitenschoolse activiteiten. Met een klein negatief verschil ad € 7.375 is de bestemmingsreserve ouderbijdragen gedaald naar € 241.947.

Voorzieningen

In 2022 zijn de voorzieningen per saldo met € 331.000 toegenomen:

- Onderhoud: + € 241.747
- WAZO: - € 10.418
- Langdurig zieken: - € 7.063
- Transitievergoeding: + € 8.500
- Levensfasebewust Personeelsbeleid: + € 62.769
- Jubilea - € 3.766
- WW-voorziening: + € 39.297

Met deze mutaties in de voorzieningen zijn voldoende middelen gereserveerd om verplichtingen op deze gebieden in de komende jaren na te komen.

Kortlopende schulden

De totale kortlopende schulden zijn ten opzichte van 2021 met € 372.585 gestegen. Deze toename wordt o.a. veroorzaakt door vooruit ontvangen ouderbijdragen, ontvangen bijdragen voor de reizenweek die in februari 2023 zal plaatsvinden en diverse facturen die betrekking hebben op het jaar 2022 maar op 31 december nog niet betaald waren.

5.3 Financieel resultaat

	Realisatie 2022	Begroting 2022	Vershil	Realisatie 2021
Baten	€	€	€	€
3.1 Rijksbijdragen	15.552.189	14.553.027	999.162	15.144.695
3.2 Overige overheidsbijdragen en -subsidies	3.043	0	3.043	0
3.3 Overige baten	515.886	221.000	294.886	343.242
Totaal baten	16.071.118	14.774.027	1.297.091	15.487.937
Lasten	€	€	€	€
4.1 Personeelslasten	13.329.494	11.795.900	1.533.594	12.176.178
4.2 Afschrijvingen	410.872	403.113	7.759	366.524
4.3 Huisvestingslasten	1.019.567	1.130.870	-111.303	895.094
4.4 Overige instellingslasten	1.709.762	1.395.886	313.876	1.352.063
Totaal lasten	16.469.695	14.725.769	1.743.926	14.789.859
Saldo baten en lasten	-398.577	48.258	-446.835	698.078
5. Financiële baten en lasten	14.522	-8.000	22.522	-12.674
Nettoresultaat	-384.056	40.258	-424.313	685.405

In 2022 is een negatief resultaat behaald van € 384.056. Het behaalde resultaat is lager dan begroot. De belangrijkste oorzaken zijn:

Rijksbijdragen ruim € 999.000 hoger dan begroot

De grootste afwijkingen van de rijksbijdragen t.o.v. de begroting zijn:

- Verhoging van de personele vergoeding, waaruit de cao-verhoging van 4,5% per 1 juli, de éénmalige uitkering ad € 500 per fulltime medewerker en de eenmalige uitkering voor het OOP zijn betaald. Totale afwijking t.o.v. begroting: + € 428.000.
- Hogere doorbetaling van middelen vanuit het Samenwerkingsverband: + € 72.000
- Bijstelling van de subsidie functiemix: + € 40.000
- Subsidie lerarenbeurs: + € 14.000
- Subsidie Nationaal Programma Onderwijs: - € 267.000 (deel ontvangen in 2021)
- Subsidie heterogene brugklassen: - € 79.000 (deel wordt ingezet in 2023)
- Overige kleine mutaties: + € 6.000

In 2022 zijn ook nieuwe subsidies verstrekt die in de begroting voor 2022 nog niet konden worden voorzien:

- Werkdrukmiddelen: € 541.000
- Professionalisering leraren en schoolleiders: € 114.000
- Aanvullende bekostiging eindexamens: € 50.000
- Aanschaf CO2 meters: € 12.000

Tot slot was in de begroting geen rekening gehouden met:

- Subsidie zij-instroom: € 35.000
- Subsidie nieuwkomers: € 18.000
- Subsidie onnodig zitten blijven: € 15.000

Allocatie van middelen binnen het schoolbestuur: doordat we een bestuur zijn met één school, worden alle middelen opgenomen in de begroting van de school. Deze begroting is één geheel, de kosten voor ondersteuning en bestuur maken regulier onderdeel van de begroting.

Overige baten € 295.000 hoger dan begroot

In de begroting was geen rekening gehouden met:

- Ouderbijdragen voor diverse (buitenlandse) reizen: € 158.000
- Bijdragen voor de plusprofielen: € 66.000

Overige afwijkingen van overige baten ten opzichte van de begroting zijn:

- Subsidie plustrajecten via Altra College Haarlemmermeer: + € 40.000
- Promotiebeurs voor één van onze docenten: + € 25.000
- Overige kleine mutaties: + € 6.000

Personeelslasten € 1.534.000 hoger dan begroot

De personeelslasten zijn, deels gedekt vanuit de hogere rijksbijdragen, hoger vanwege:

- Verhoging van de salarissen met de aanpassing van de CAO per 1 juli 2022.
- Extra uitbetalingen aan personeel voor eindexamens en uren vanuit het onderwijsakkoord; uitbetaling individuele werkdrukmiddelen: (€ 126.000)
- Uitbreiding van de formatie schooljaar 2022-2023 en extra inzet directie
- Extra personele inzet vanuit de NPO-gelden (€ 99.000), subsidie zij-instromers (€ 26.000) en plustrajecten (€ 19.000)
- Meer ziektevervang (€ 120.000) en meer inzet personeel van derden: (€ 135.000)
- Meer scholingsuitgaven (€ 48.000)
- Hogere dotaties aan de personele voorzieningen voor transitievergoedingen, langdurig zieken en WW-uitkeringen: (€ 37.000)
- Hogere kosten ziektepremie (€ 32.000) en lagere uitkeringen Nationale Nederlanden en UWV: (€ 55.000)

Huisvestingslasten € 111.000 lager dan begroot

Per saldo zijn de huisvestingslasten lager dan begroot, maar dat is enerzijds een lagere dotatie aan de onderhoudsvoorziening en anderzijds hogere uitgaven. In de begroting 2022 was op grond van de oude manier van bepalen van de onderhoudsvoorziening een jaarlijkse dotatie van € 568.000 begroot. De daadwerkelijke dotatie op de nieuwe manier is € 293.000 lager.

De daadwerkelijke uitgaven aan de huisvesting waren hoger dan begroot:

- Huurkosten: + € 61.000. Deze post was te laag begroot, ook hebben we extra gebruik gemaakt van de faciliteiten van het Amstelveens Sportbedrijf, ook door sportzalen te gebruiken voor (extra) examens.

- Onderhoud: + € 98.000. Kosten van onderhoudszaken vanuit het onderhoudsplan kleiner dan € 5.000 worden met ingang van 2022 rechtstreeks ten laste van de exploitatie geboekt. Tevens zijn de kosten voor het leveren en aanbrengen van de PVC vloerafwerking in diverse kantoren ad € 31.000 rechtstreeks ten laste van de exploitatie geboekt en zijn meer (kleine) onderhoudszaken aan het gebouw uitgevoerd.
- Energie en water: - € 17.000. Mede vanwege het zachte winterweer vielen de stookkosten mee.
- Schoonmaakkosten: + € 45.000. Vanaf augustus 2022 heeft het Amstelveen College een nieuw uitgebreider maar ook duurder schoonmaakcontract.
- Overige kleinere mutaties: - € 4.000

Overige instellingslasten € 314.000 hoger dan begroot

De overige instellingslasten vielen hoger uit dan begroot. De voornaamste oorzaak zijn de uitgaven voor de plusprofielen en (buitenlandse) reizen die na twee jaar stilstand in verband met corona weer georganiseerd konden worden: € 229.000. Daarnaast ook hogere kosten met betrekking tot de post inventaris, apparatuur en leermiddelen (+ € 17.000) en hogere kosten met betrekking tot de post administratie en beheer: € 96.000. Onder deze laatste post vallen kosten voor de werving en selectie van een nieuwe rector-bestuurder en twee nieuwe RvT-leden, extra administratiekosten in verband met de implementatie van het nieuwe financiële pakket en de bouwbegeleiding van de interne verbouwing.

5.4 Financiële kengetallen

Financiële kengetallen

	werkelijk 2022	begroot 2022	werkelijk 2021	AC-norm	Inspectie grenzen
Solvabiliteit 2	77%	84%	81%	> 50%	> 30%
Liquiditeit	3,3	4,5	4,1	> 1,5	> 0,5
Huisvestingsratio	7%	8%	6%	< 8%	< 10%
Weerstandsvermogen	23%	30%	26%	> 17%	> 5%
Rentabiliteit	-2%	0%	5%	> -5%	> -10%
Mogelijk bovenmatig publiek eigen vermogen *	19%		43%		
Mogelijk bovenmatig publiek eigen vermogen **	-7%		11%		

* incl NPO-middelen

** excl NPO-middelen

Deze financiële kengetallen geven extra inzicht in de financiële positie van het Amstelveen College. De Inspectie van het Onderwijs richt zich bij het toezicht op de financiële continuïteit op de vraag of een onderwijsinstelling financieel gezond is en op korte en middellange termijn aan haar financiële verplichtingen kan voldoen. Hierbij hanteert zij sinds 2021 drie kengetallen: liquiditeit, solvabiliteit 2 en absolute omvang van de liquide middelen (> € 100.000). Het Amstelveen College voldoet ruim aan alle drie deze signaleringswaarden.

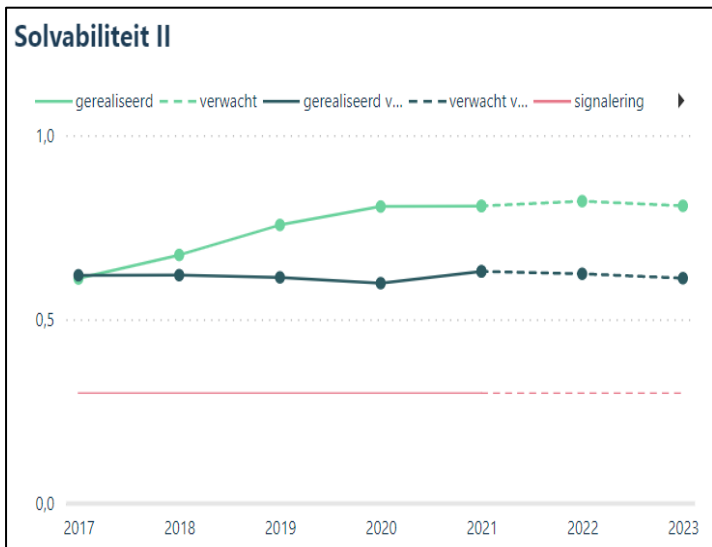
Hiernaast hanteren we de drie extra kengetallen die voorheen ook door de inspectie werden gebruikt: huisvestingsratio, weerstandsvermogen en rentabiliteit. Hieronder worden deze toegelicht en afgezet tegen het gemiddelde in de sector VO. De grafieken zijn afkomstig van de website Schoolbesturenopdekaart.nl en bevatten landelijke cijfers op basis van de jaarrekeningen van kalenderjaar 2021. De lichtgroene lijn is van het Amstelveen College, de

donkere lijn het gemiddelde van de sector Voortgezet Onderwijs. De rode lijn is de signaleringsgrens van de onderwijsinspectie.

Solvabiliteit 2

Berekening: (eigen vermogen + voorzieningen) / balanstotaal.

De solvabiliteit geeft aan in welke mate de onderwijsinstelling op lange termijn in staat is aan de verplichtingen te voldoen. De voorzieningen worden bij deze berekening betrokken. De solvabiliteit is ook een indicator voor de financiële onafhankelijkheid van de school. Het Amstelveen College kan op de lange termijn aan haar verplichtingen voldoen.

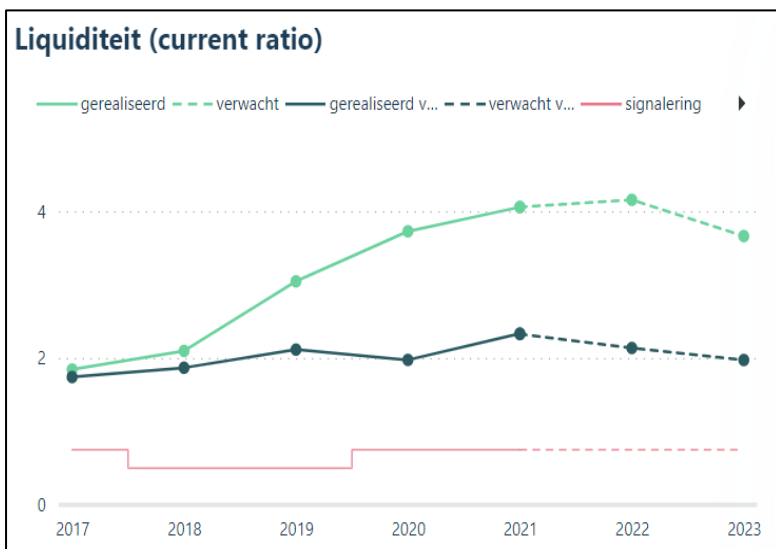


Vergeleken met de sector VO is de solvabiliteit sinds 2017 sterk gestegen. De financiële situatie is omgebogen naar een situatie waarin de (financiële) continuïteit op lange termijn is gewaarborgd. Ultimo 2021 was de solvabiliteit enigszins hoger dan het gemiddelde van de sector. In 2022 is de solvabiliteit afgenomen tot 77%. Dit is ruim boven de interne norm van 50%.

Liquiditeit (current ratio)

Berekening: vlottende activa / vlottende passiva.

Op basis van de liquiditeitsratio kan worden beoordeeld in welke mate voldaan kan worden aan de korte termijn verplichtingen te voldoen. Als gezonde waarde wordt een ratio van 1,0 gezien en intern hanteren we een minimumnorm van 1,5. In 2022 is de liquiditeit afgenomen tot 3,3 maar dat is nog ruim boven deze normen. Het Amstelveen College is uitstekend in staat om aan haar korte termijn verplichtingen te voldoen.



Bij de ontwikkeling van de liquiditeit zien we hetzelfde beeld als bij de ontwikkeling van de solvabiliteit. Een sterke toename die verklaarbaar is door het financieel beleid dat de afgelopen jaren is gevoerd.

Ultimo 2021 was de liquiditeit hoger dan het gemiddelde van de sector.

Huisvestingsratio

Berekening: (huisvestingslasten + afschrijvingen gebouwen en terreinen + afschrijvingen op desinvesteringen en terreinen) / totale lasten.

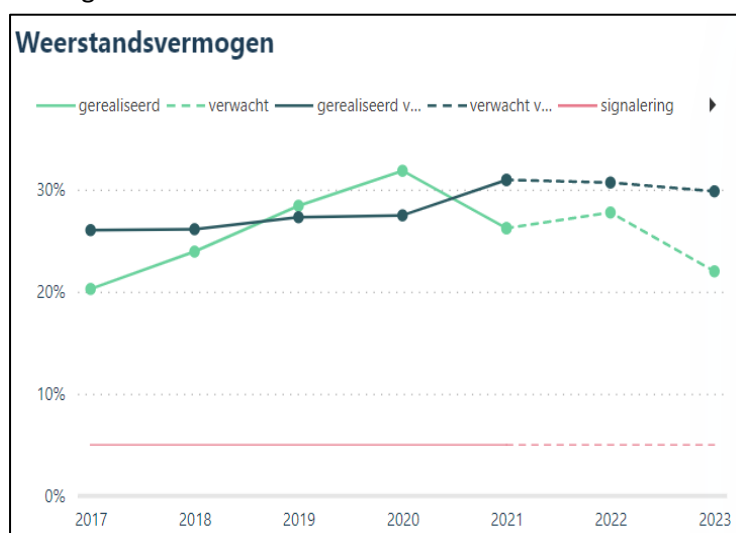
De huisvestingsratio is een kengetal dat van 2016 tot 2020 door de Inspectie van het Onderwijs is gebruikt. Dit kengetal geeft aan welk deel van de totale lasten aan huisvesting inclusief afschrijvingen van gebouwen en terreinen wordt besteed. Doel hiervan is te signaleren als meer dan 10% van de lasten wordt besteed aan huisvesting. Binnen het AC hanteren we een norm van maximaal 8%.

In 2022 komt de huisvestingsratio uit op 6,5%.

Weerstandvermogen

Berekening: eigen vermogen / totale baten.

Het weerstandsvermogen is een ratio die aangeeft in hoeverre een organisatie in staat is om risico's en tegenvallers op te vangen. Het kengetal bevindt zich ultimo 2021 ruim boven de ondergrens.



Het weerstandsvermogen is ultimo 2021 gedaald tot onder het gemiddelde in de sector VO.

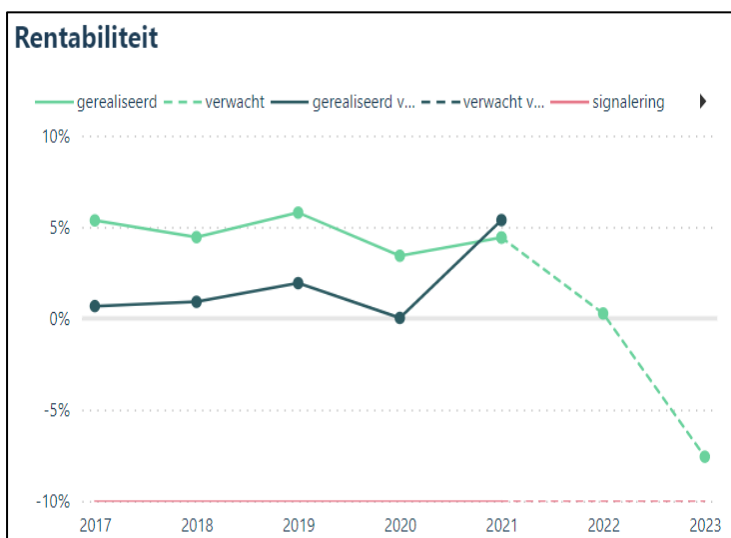
In 2022 is het weerstandsvermogen verder afgenomen naar 23%. Dit is ruim boven de interne norm van 17%.

Het weerstandsvermogen van het Amstelveen College daalt de komende jaren door het bewust inzetten van vermogen. Ook nemen de jaarlijkse baten toe, waardoor het percentage afneemt. In de meerjarenbegroting daalt het weerstandsvermogen vanaf 2025 onder de eigen norm van 17%. In 2023 zullen we de risico-inventarisatie actualiseren en zien of bijsturing nodig is. Het weerstandsvermogen blijft wel ruim boven de signaleringsgrens van de inspectie (5%).

Rentabiliteit

Berekening: exploitatieresultaat / totale baten.

De rentabiliteit geeft aan hoe het exploitatieresultaat zich verhoudt tot de totale baten. In het toezichtkader zijn zowel boven- als ondergrenzen opgenomen. Om in te kunnen teren op het eigen vermogen is een negatief exploitatieresultaat noodzakelijk, en daarmee ook een negatieve rentabiliteit.



De rentabiliteit is sinds 2017 positief. Ook de sector VO had positieve exploitatieresultaten.

In 2022 is het resultaat negatief en daarmee ook de rentabiliteit. Ook voor de jaren 2023 tot en met 2025 begroten we negatieve resultaten, dit is bewust beleid om het surplus vermogen af te bouwen. Vanaf 2026 begroten we weer een sluitende exploitatie.

Mogelijk bovenmatig publiek vermogen

Medio 2020 is door OCW een nieuw kengetal geïntroduceerd die het al dan niet bestaan van een 'mogelijk bovenmatig publiek vermogen' duidt: het kengetal 'normatief publiek eigen vermogen'. Volgens de berekeningsmethode van OCW is ultimo 2022 sprake van € 560.377 bovenmatig vermogen. Zonder de NPO-middelen is er geen sprake van bovenmatig eigen vermogen.

Normatief publiek eigen vermogen

	2022
Aanschafwaarde gebouwen	€ 1.734.858
Vermenigvuldigen met (0,5 * 1,27)	€ 1.101.635
Bij: Boekwaarde overige materiele vaste a	€ 969.179
Som	€ 2.070.814
Bij	
Omvangafhankelijke rekenfactor	5,0%
Vermenigvuldigen met totale baten 2022	€ 16.071.118
Product	€ 803.556
Normatief eigen vermogen publiek (maximum)	€ 2.874.370
Werkelijk publiek vermogen 31-12-22	€ 3.434.747
Verschil = surplus	€ 560.377
Percentage surplus t.o.v. normatief e.v.	19,5%

Exclusief NPO

	2022
Aanschafwaarde gebouwen	€ 1.734.858
Vermenigvuldigen met (0,5 * 1,27)	€ 1.101.635
Bij: Boekwaarde overige materiele vaste a	€ 969.179
Som	€ 2.070.814
Bij	
Omvangafhankelijke rekenfactor	5,0%
Vermenigvuldigen met totale baten 2022	€ 16.071.118
Product	€ 803.556
Normatief eigen vermogen publiek (maximum)	€ 2.874.370
Werkelijk publiek vermogen 31-12-22	€ 2.683.021
Verschil = surplus	€ -191.349
Percentage surplus t.o.v. normatief e.v.	-6,7%

Het surplus is ontstaan uit het prudent gevoerd financieel beleid in de afgelopen jaren dat noodzakelijk was om uit de financieel kritieke situatie te komen die daaraan vooraf ging. In de meerjarenbegroting zetten we dit surplus in om beleidsambities in de komende jaren te realiseren (zie continuïteitsparagraaf). In de meerjarenbegroting 2023-2026 zetten we geld in vanuit het eigen vermogen en zal het eigen vermogen (verder) onder het maximum normatief eigen vermogen uitkomen.

5.5 Kasstroomoverzicht

Kasstroomoverzicht

	2022 €	2021 €
Kasstroom uit operationele activiteiten		
Saldo baten en lasten	-398.578	698.079
Aanpassingen voor:		
- afschrijvingen	410.873	366.524
- mutaties voorzieningen	331.069	284.462
	<u>741.942</u>	<u>650.986</u>
Veranderingen in vlottende middelen:		
- vorderingen	-349.765	-31.037
- schulden	372.586	216.901
	<u>22.821</u>	<u>185.864</u>
Ontvangen interest	19.898	0
Betaalde interest	-5.376	-12.674
	<u>14.522</u>	<u>-12.674</u>
Totaal kasstroom uit operationele activiteiten	<u><u>380.707</u></u>	<u><u>1.522.255</u></u>
Kasstroom uit investeringsactiviteiten		
Investerings materiële vaste activa	-793.686	-207.641
Desinvesterings materiële vaste activa	<u>0</u>	<u>0</u>
Totaal kasstroom uit investeringsactiviteiten	<u><u>-793.686</u></u>	<u><u>-207.641</u></u>
Kasstroom uit financieringsactiviteiten		
Mutatie liquide middelen	-412.979	1.314.614
Beginstand liquide middelen	6.389.549	5.074.933
Mutatie liquide middelen	<u>-412.979</u>	<u>1.314.616</u>
Eindstand liquide middelen*	<u><u>5.976.570</u></u>	<u><u>6.389.549</u></u>

* eventuele kleine verschillen worden veroorzaakt door afrondingen

De liquide middelen zijn in 2022 afgenomen met € 413.000 tot bijna 6,0 miljoen euro. Vanuit operationele activiteiten is een positieve kasstroom van € 381.000, aan investeringen is in 2022 een bedrag van € 794.000 betaald.

5.6 Treasurybeleid

De functie van treasury is het waarborgen van de financiële continuïteit van de organisatie. De afspraken rondom treasury zijn vastgelegd in het treasury statuut. Het grootste deel van de middelen wordt aangehouden bij de Nederlandse staat via Schatkistbankieren. Daarnaast zijn er bankrekeningen bij twee banken: Rabobank en ING Bank. Alle middelen zijn vrij opneembaar. Bij het Amstelveen College is geen sprake van beleggingen en/of derivaten. Ook zijn er geen langlopende schulden.

5.7 Investeringsbeleid

Investeringen 2022	Begroot	Werkelijk
Gebouwen en terreinen	€ 112.000	€ 445.226
Inventaris	€ 300.000	€ 95.494
ICT	€ 301.000	€ 252.966
Totaal	€ 713.000	€ 793.686

Gebouwen en terreinen:

In verband met de groei van het aantal leerlingen in de regio Amstelland en de toename van het aantal leerlingen ook op onze school investeren we in uitbreiding van het aantal onderwijsruimtes. In 2022 hebben we interne verbouwd waarmee extra onderwijsruimtes zijn gerealiseerd in de vorm van zes extra lokalen. Ook zijn aanvullende wandgoten aangebracht in de lokalen voor extra stopcontacten.

Gedurende de afgelopen jaren is ook overleg gevoerd met de Gemeente Amstelveen over de te nemen stappen in het kader van uitbreiding. In januari 2022 heeft de gemeenteraad ingestemd met het beschikbaar stellen van het bouwbudget van € 5,9 mln. voor uitbreiding. De geplande uitbreiding van het schoolgebouw vindt plaats in 2023 en 2024.

Het totaal van de investeringen in 2022 is hoger dan begroot:

- Oorspronkelijk was het plan om met de nieuwbouw (uitbreiding) te starten in 2022. Door onvoorziene omstandigheden zal dit pas in mei 2023 van start gaan. Om toch al de beschikking te hebben over de benodigde (extra) ruimte heeft in 2022 al wel een interne verbouwing plaatsgevonden.
- Posten die begroot zijn onder inventaris zijn meegenomen met de investering van de verbouwing onder de post Gebouwen en terreinen.

Inventaris:

De geplande aanschaf van inventaris is voor het grootste deel uitgesteld tot de (grootschalige) verbouwingen die in 2023 en 2024 zullen plaatsvinden.

ICT:

Vanaf 2020 wordt gewerkt met een ICT-beleidsplan. In dit plan is rekening gehouden met vervanging van bestaande ICT en met nieuwe investeringen. In 2022 is geïnvesteerd in nieuwe laptops voor alle docenten (ruim € 180.000), extra docking stations, beeldschermen, uitbreiding van de touch schermen (bijna € 50.000) en overige kleinere posten.

5.8 Continuïteitsparagraaf

In de continuïteitsparagraaf maken we een doorkijk naar de vier jaren die volgen op het verslagjaar. Uitgangspunt daarbij is de vastgestelde begroting voor kalenderjaar 2023 en de bijbehorende meerjarenraming 2024-2026. Voor zover er ontwikkelingen bekend zijn die afwijken van het bij de meerjarenraming ingezette beleid, worden die in de continuïteitsparagraaf toegelicht.

A1. Kengetallen leerlingen en personeel

In onderstaande tabel is het aantal leerlingen per 1 oktober 2022 opgenomen en het verwachte aantal leerlingen voor de komende jaren. Daarna is een tabel opgenomen met de werkelijke personele bezetting en de verwachting voor de komende jaren. Deze kengetallen zijn als basis gebruikt voor de meerjarenbegroting 2023-2026.

Kengetallen aantal leerlingen	2022	2023	2024	2025	2026
Aantal leerlingen (per 01/10)	1.698	1.721	1.746	1.771	1.796

Door uitbreiding van het schoolgebouw is het mogelijk de school te laten groeien tot 1800 leerlingen, waarmee ook voor de gemeente Amstelveen het tekort aan plaatsen in het voortgezet onderwijs voor een deel zal worden opgelost. In de meerjarenbegroting is rekening gehouden met een geleidelijk groei. Met ingang van 2023-2024 is het voornemen om de school jaarlijks met ongeveer 25 te laten groeien tot een schoolgrootte van 1800 leerlingen is bereikt. De bouwwerkzaamheden voor de uitbreiding en onderwijskundige vernieuwingen aan het schoolgebouw zullen in de jaren 2023 en 2024 plaatsvinden.

Kengetallen personele bezetting	2022	2023	2024	2025	2026
Management/Directie	4	3,6	3,0	3,0	3,0
Onderwijzend Personeel	99	98,0	97,6	98,8	99,7
Onderwijs Ondersteunend Personeel	34	36,8	37,1	37,6	37,5
Totaal	137	138,4	137,7	139,4	140,2

De personele bezetting zal komende jaren meebewegen met de groei van het leerlingaantal. In deze prognose is opgenomen dat het wegvallen van de NPO subsidie ook zal leiden tot minder inzet van onderwijzend personeel. Daarentegen zal de inzet van werkdrukmiddelen het mogelijk maken om meer bezetting in dienst te nemen. Dit laatste is nog niet verwerkt in de begroting, omdat de plannen voor inzet van de werkdrukmiddelen nog uitgewerkt worden.

A2. Meerjarenbegroting

Belangrijke toekomstige ontwikkelingen

In het meerjarig beleid staan drie ambities centraal:

1. Het schoolplan ofwel het Meerjarig Strategisch Beleidsplan 2021-2025 waarin onderwijsontwikkeling en professionalisering centraal staan.

2. Het Nationaal Programma Onderwijs (NPO) dat door de overheid is ingesteld voor herstel en ontwikkeling van het onderwijs tijdens en na corona.
3. Uitbreiding van het gebouw met ruim 1800 m².

Schoolplan 2021-2025

De komende jaren krijgt de ontwikkeling van het onderwijs verder gestalte in de in het schoolplan geformuleerde richting. De fasering en inhoudelijke keuzes worden op basis van voortschrijdend inzicht aangepast. De beschikbaarheid van de uitbreiding met ingang van het schooljaar 2024-2025 zal een belangrijke bijdrage leveren aan de mogelijkheid om de beleidsvoornemens om te zetten naar beleidsuitvoering. In de begroting is rekening gehouden met inzet van middelen die samenhangen met de onderwijskundige ontwikkeling zoals extra scholing, begeleiding door externen.

De keuzes op onderwijskundig en organisatorisch gebied betekenen ook iets voor de inzet en facilitering van de docenten. Daarom zal in 2023 gestart worden met de evaluatie van het taakbeleid en de lessentabel.

Nationaal Programma Onderwijs (NPO)

Het NPO is er voor herstel en ontwikkeling van het onderwijs tijdens en na corona. In totaal is hiervoor t.b.v. scholen, samenwerkingsverbanden en gemeenten € 8,5 miljard uitgetrokken die in de periode 2021 tot 1 augustus 2025 besteed kunnen worden.

Voor het voortgezet onderwijs en het Amstelveen College betekent dat concreet:

- Scholen maken werk van het wegwerken van door corona ontstane achterstanden. Daarvoor heeft het Amstelveen College voor schooljaar 21/22 in totaal € 1.167.000 ontvangen. Dit bedrag was uitbetaald in november 2021.
- Voor schooljaar 22/23 is er een beschikking ontvangen ad € 1.377.190. 5/12^e van dit bedrag is ontvangen in november 2022; het restant zal betaalbaar worden gesteld in maart 2023.

De NPO-subsidie wordt door OCW aangemerkt als een aanvullende subsidie. OCW monitort periodiek de voortgang van de interventies die scholen uitvoeren. Dat betekent dat er geen specifieke financiële verantwoording in de jaarrekening opgenomen wordt en ook dat er geen sprake is van een terugbetalingsverplichting van een niet besteed deel van deze subsidie. Van het niet bestede deel van de subsidie is een bestemmingsreserve gevormd.

Uitbreiding Amstelveen College

Volgens planning zullen de uitbreidingswerkzaamheden plaatsvinden van mei 2023 tot juni 2024. De uitbreiding wordt gefinancierd door de gemeente. Zij zullen ook het bouwproces begeleiden. De interne aanpassingen komen voor rekening van het Amstelveen College.

Door de uitbreiding is het mogelijk de school te laten groeien tot 1800 leerlingen waarmee ook voor de gemeente Amstelveen het tekort aan plaatsen in het voortgezet onderwijs voor een deel zal worden opgelost. In de meerjarenbegroting is rekening gehouden met zowel de uitbreiding van het gebouw en de groei van de school.

In onderstaand overzicht zijn de cijfers uit de meerjarenraming verwerkt en geactualiseerd met het exploitatieresultaat 2022. Bij de materiële vaste activa is het meerjareninvesteringsplan verwerkt. In dit meerjareninvesteringsplan is rekening gehouden met de vervanging van de bestaande activa. Ook zijn investeringen verwerkt die volgen uit de meerjarenraming.

Meerjarenraming balans

In het overzicht hieronder zijn de resultaten uit de meerjarenraming verwerkt en geactualiseerd met het exploitatieresultaat 2022.

Meerjarenbalans										
<i>Bedragen in € 1.000</i>										
	2022		2023		2024		2025		2026	
Activa										
Materiële vaste activa	€	2.260	€	2.277	€	2.959	€	2.860	€	2.769
Vlottende activa										
Vorderingen	€	566	€	566	€	566	€	566	€	566
Liquide middelen	€	5.977	€	5.916	€	4.691	€	4.770	€	5.138
	€	6.543	€	6.482	€	5.257	€	5.336	€	5.704
Activa totaal	€	8.802	€	8.758	€	8.215	€	8.195	€	8.472
Passiva										
Eigen vermogen										
Algemene reserve	€	2.570	€	2.139	€	2.213	€	2.268	€	2.290
Bestemmingsreserve publiek	€	865	€	1.086	€	524	€	169	€	169
Bestemmingsreserve privaat	€	242	€	221	€	200	€	180	€	159
	€	3.677	€	3.446	€	2.937	€	2.617	€	2.618
Voorzieningen	€	3.125	€	3.312	€	3.278	€	3.578	€	3.853
Kortlopende schulden	€	2.001	€	2.001	€	2.001	€	2.001	€	2.001
Passiva totaal	€	8.802	€	8.758	€	8.215	€	8.195	€	8.472

Afgeleid van de bij de meerjarenraming toegelichte beleidsambities zal het eigen vermogen naar verwachting de komende jaren afnemen. Ook zal de bestemmingsreserve NPO worden ingezet.

Meerjarenraming baten en lasten

Dit overzicht is afkomstig uit de goedgekeurde meerjarenbegroting 2023-2026:

Meerjarenraming Bedragen in € 1.000	Begroting 2023	Begroting 2024	Begroting 2025	Begroting 2026
Baten				
Rijksbijdragen OCW	€ 16.254	€ 15.761	€ 16.080	€ 16.431
Overige overheidsbijdragen	€ 4	€ 4	€ 4	€ 4
Overige baten	€ 397	€ 398	€ 408	€ 402
totaal	€ 16.655	€ 16.163	€ 16.492	€ 16.837
Lasten				
Salarissen	€ 13.575	€ 13.210	€ 13.363	€ 13.385
Afschrijvingen	€ 338	€ 335	€ 341	€ 364
Huisvestingslasten	€ 996	€ 1.111	€ 1.159	€ 1.174
Overige lasten	€ 1.964	€ 2.002	€ 1.937	€ 1.899
totaal	€ 16.873	€ 16.658	€ 16.800	€ 16.822
Saldo baten en lasten	€ 218-	€ 495-	€ 308-	€ 15
Saldo financiële baten en lasten	€ 13	€ 13	€ 13	€ 13
Resultaat	€ 231-	€ 508-	€ 321-	€ 2

Het Amstelveen College heeft voor 2023 een negatief resultaat van afgerond € 231.000 begroot. De meerjarenraming laat voor de jaren 2024 en 2025 negatieve resultaten zien, hierdoor wordt het surplus vermogen afgebouwd. Voor de jaren na 2025 wordt gestuurd op een sluitende exploitatie.

Ontwikkeling financiële kengetallen

	begroting 2023	begroot 2024	begroot 2025	begroot 2026
Solvabiliteit 2	80%	79%	79%	79%
Liquiditeit	3,7	2,9	3,0	3,2
Huisvestingsratio	6%	7%	7%	7%
Weerstandvermogen	20%	18%	15%	15%
Rentabiliteit	-1%	-3%	-2%	0%
Mogelijk bovenmatig publiek eigen vermogen *	12%	n.v.t.	n.v.t.	n.v.t.

Vanaf kalenderjaar 2024 zal er, ook nadat alle NPO-middelen zijn ingezet, geen sprake meer zijn van een bovenmatig publiek eigen vermogen. Het weerstandsvermogen daalt dan naar 15%, dat is onder de interne AC norm. In 2023 zullen we de risicoanalyse opnieuw doorrekenen om te onderbouwen of dit nog een juiste norm is. De andere financiële kengetallen blijven voldoen aan de signaleringsgrenzen en interne normen.

Meerjarenraming investeringen

De komende jaren zal het Amstelveen College fors investeren. Onderstaand een overzicht van de geplande investeringen voor de jaren 2023-2026.

Investeringsbegroting <i>Bedragen in € 1.000</i>	Begroting 2023	Begroting 2024	Begroting 2025	Begroting 2026
a) Kleine verbouwingen	€ 13	€ 13	€ 13	€ 13
b) Leermiddelen/inventaris/meubilair	€ 25	€ 25	€ 25	€ 25
c) Podiumverlichting	€ 10			
d) ICT	€ 15	€ 15	€ 15	€ 15
e) PC/dockingstations	€ 3			€ 30
f) Uitbreiding C-touches	€ 9			
g) Vervanging hardware	€ 61			
h) Vervanging C-touches		€ 150	€ 150	€ 150
i) Vervanging telefonie		€ 45		
j) Laptops OOP-personeel		€ 60		
k) Vervanging leerlingensets			€ 40	€ 40
Jaarlijkse investeringen	€ 136	€ 308	€ 243	€ 273
Bijdrage nieuwbouw		€ 100		
Inrichting medialab (fase2)	€ 220			
Inrichting tbv nieuwbouw (fase 3)		€ 314		
Kantoormeubilair		€ 45		
Inrichting tbv nieuwbouw (fase 4)		€ 130		
ICT		€ 121		
Investerings nieuwbouw	€ 220	€ 710	€ -	€ -
Totaal investeringen	€ 356	€ 1.018	€ 243	€ 273

a. Kleine verbouwingen

Onder kleine verbouwingen is voor de komende jaren een standaardbedrag opgenomen voor de kosten als gevolg van verplaatsing en/of verbouwingen van kantoren en medewerkerskamers.

b. Leermiddelen/inventaris/meubilair:

Onder deze activa vallen leermiddelen (geen boeken of ICT) en meubilair. Dit betreft investeringen in o.a. microscopen, schaalmodellen, bureaus, kasten, etc.

c. Podiumverlichting

In 2023 is het voornemen om de huidige podiumverlichting te vervangen door energiezuinige ledverlichting.

d. ICT

Onder ICT is voor de komende jaren een standaardbedrag opgenomen voor vervanging van defecte laptops/c-touches/computers e.d.

e. PC/docking stations

In 2023 zullen aantal nieuwe Pc's en docking stations worden aangeschaft.

f. Uitbreiding C-touches

Komend jaar zullen er nog een tweetal schermen worden aangeschaft. Dit naar aanleiding van de interne verbouwing van 2022.

g. Vervanging hardware

Naast het (gedeeltelijk) in de cloud werken, zijn er ook investeringen nodig voor het serverpark.

h. Vervanging c-touches

Vanaf 2024 zullen de c-touches vervangen gaan worden. Gezien de grote kosten wat dit met zich meebrengt zal deze investering uitgesmeerd worden over een drietal jaar.

i. Vervanging telefonie

De telefooncentrale is in 2024 afgeschreven. We laten het bedrag voor vervanging in de begroting voor 2024 staan en zullen hier te zijner tijd keuzes in maken.

j. Vervanging laptops

De laptops t.b.v. het Onderwijs Ondersteund Personeel zullen mogelijk in 2024 vervangen worden.

k. Vervanging leerlingensets

Vanaf 2025 zullen mogelijk de afgeschreven leerlingensets vervangen gaan worden.

Uitbreiding nieuwbouw

Na de interne verbouwing het afgelopen jaar zal in 2023 begonnen worden met de uitbreiding van het Amstelveen College. Deze uitbreiding zal ook voor de school kosten met zich meebrengen. Van de gemeente Amstelveen ontvangt het Amstelveen College een bedrag van € 308k voor de eerste inrichting onderwijsleerpakket en meubilair.

A3. Interne risicobeheersings- en controlesysteem

Het Meerjarig Strategisch Beleidsplan 2021-2025 vormt de onderlegger voor de begroting 2023 en de meerjarenbegroting 2024-2026. In dit beleidsplan zijn de financiële processen (liquiditeitsbeheer, budgetbeheer), de planning- en control cyclus en het toetsingskader beschreven. Voor de meerjarenraming hanteert het Amstelveen College een periode van drie jaar volgend op het kalenderjaar van de begroting.

De begroting is een belangrijk sturingsmiddel voor het Amstelveen College waarin de belangrijkste beleidsvoornemens voor een komend jaar zijn verwerkt. In de begroting wordt tevens een voorspelling gedaan over de toekomstige financiële situatie. De realisatie is afhankelijk van interne en externe factoren waarop het Amstelveen College deels wel en deels geen invloed kan uitoefenen.

Gedurende het jaar wordt er naast de begroting ook gewerkt met een prognose waarin de meest recente financiële ontwikkelingen periodiek (per kwartaal) verwerkt worden, hierop wordt zo snel als mogelijk geanticipeerd.

A4. Belangrijkste risico's en onzekerheden

Het doel van risicomangement is om door een systematische inventarisatie risico's ten aanzien van het niet behalen van de strategische doelstellingen vroegtijdig in beeld te krijgen, zodat hierop passend geanticipeerd kan worden. Andere argumenten om vorm te geven aan risicomangement zijn:

- Borgen van de continuïteit van de organisatie;
- Verbeteren en borgen van de onderwijskwaliteit en de bedrijfsvoering;
- Voldoen aan wet- en regelgeving (inspectie, ministerie van OCW e.a.);
- Invulling geven aan goed werkgeverschap.

Risicomangement is een cyclisch proces dat een plaats heeft in de planning en control cyclus. Jaarlijks worden bij het opstellen van de begroting en meerjarenraming de gekwantificeerde risico's herijkt aan de actualiteit.

De belangrijkste risico's en onzekerheden die wij signaleren zijn:

1. Onvoldoende gekwalificeerd personeel, met name docenten;
2. Hoog/bovengemiddeld ziekteverzuim;
3. Werkdruk;
4. Onvoldoende in staat om onderwijsvernieuwing vorm te geven;
5. Leerlingen hacken informatiesystemen;
6. Onbevoegden (o.a. leerlingen) hebben toegang tot vertrouwelijke informatie;
7. Langdurige storingen in informatievoorziening t.g.v. uitval ICT;
8. Onveiligheid (seksuele) intimidatie of (ernstig fysiek) geweld in de school;
9. Feitelijke onderwijsresultaten blijven achter bij de doelstellingen;
10. Stichten van een nieuwe school in de regio;
11. Compliance; naleving van wet- en regelgeving schiet te kort;
12. Privacywetgeving wordt geschonden;
13. Frauderisico;
14. Bouwkundige aanpassingen.

Op deze 14 geïnteriseerde risico's zijn corresponderende beheersmaatregelen opgesteld, zie onderstaand, met een doorvertaling in potentieel mogelijk financiële impact.

Risico's	Beheersmaatregelen	Reserve	Onderbouwing
1. Onvoldoende gekwalificeerd personeel (OP); niet in staat zijn om voldoende gekwalificeerd personeel aan te trekken en te behouden.	Strategisch personeelsbeleid <ul style="list-style-type: none"> • Tijdig anticiperen op verloop en pensionering. • Investeren op eigen personeel. • Nieuwe talenten via opleidingsschool. • Bij tekortvakken extra mogelijkheden bieden. 	€ 200.000	Voor extra uitgaven boven begroting (max. 2 jaar 1,5 fte x € 80.000). Het risico is versterkt doordat de NPO middelen die aan elk schoolbestuur beschikbaar worden gesteld leiden tot extra druk op de arbeidsmarkt.

Risico's	Beheersmaatregelen	Reserve	Onderbouwing
	<ul style="list-style-type: none"> In begroting voldoende budget voor werving en selectie en inhuur derden opnemen. 		Het bedrag dat aangehouden moet worden in de reserve is bijgesteld, ook in de begroting wordt rekening gehouden met hogere kosten externe inhuur.
2. Hoog/bovengemiddeld ziekteverzuim, versterkt door de coronapandemie die zich in 2020 manifesteerde.	<ul style="list-style-type: none"> Verzuimbeleid en preventieve maatregelen. Goed contact leidinggevende met medewerkers en bedrijfsarts. In begroting voldoende ruimte reserveren voor vervanging. 	€ 200.000	<p>Voor extra uitgaven boven begroting (max. 1 jaar 2,5 fte x € 80.000).</p> <p>Ook het na-effect i.c. hogere belasting van docenten als gevolg van thuisonderwijs, leidt mogelijk tot hoger verzuim.</p>
3. Werkdruk wordt als hoog ervaren (medewerkers geven aan moeite te hebben om te kunnen voldoen aan de eisen van het werk binnen de daarvoor gestelde tijd).	<ul style="list-style-type: none"> Taakbeleid. In begroting voldoende ruimte opnemen om lessen en taken uit te voeren plus ondersteuning in situaties waarin de werkdruk te hoog is. 	€ 160.000	<p>Voor extra uitgaven boven begroting (max. 1 jaar 2 fte x € 80.000).</p> <p>De werkdruk ontstaat door de relatief grote klassen.</p>
4. Opbouw/samenstelling personeelsbestand onvoldoende in evenwicht.	<ul style="list-style-type: none"> Strategisch personeelsbeleid. Tijdig anticiperen, ook op opname verlofsparen. 	€ 80.000	Voor extra uitgaven boven begroting (max. 1 jaar 1 fte x € 80.000).
5. Leerlingen hacken informatiesystemen/laptops van onderwijsinstellingen / docenten.	<ul style="list-style-type: none"> ICT beveiliging en blijvend aandacht voor procedures. 	€ 50.000	Herstelkosten bij calamiteit niet opgenomen in de begroting.
6. Onbevoegden (o.a. leerlingen) hebben toegang tot vertrouwelijke informatie	<ul style="list-style-type: none"> ICT beveiliging en blijvend aandacht voor procedures. 	€ 50.000	Herstelkosten bij calamiteit niet opgenomen in de begroting.
7. Langdurige storings in informatievoorziening (uitval ICT).	<ul style="list-style-type: none"> Continuïteitsbeleid ICT. 	€ 50.000	Herstelkosten bij calamiteit niet opgenomen in de begroting.
8. Onveiligheid, (sexuele) intimidatie of (ernstig fysiek) geweld in de school/incidenten sociale veiligheid.	<ul style="list-style-type: none"> Aandacht voor veiligheid in en om de school. RIE 	€ 160.000	Kosten bij calamiteit niet opgenomen in de begroting. Het belangrijkste gevolg is de schade aan het imago van de school,

Risico's	Beheersmaatregelen	Reserve	Onderbouwing
			waardoor minder aantrekkelijk voor nieuwe leerlingen.
9. Feitelijke onderwijsresultaten- en scores blijven achter bij de doelstellingen.	<ul style="list-style-type: none"> • Kwaliteitsbeleid. • Monitoren resultaten en bijsturen. 	€ 160.000	Minder aantrekkelijk voor nieuwe leerlingen. Reserve voor daling van instroom met 20 leerlingen (max. 1 jaar x 20 lln x € 8.000).
Extern risico			
10. Stichten van een nieuwe school in de regio.	<ul style="list-style-type: none"> • Bestuurlijke samenwerking. • Zelf aantrekkelijk onderwijs blijven bieden. 	€ 320.000	Minder aantrekkelijk voor nieuwe leerlingen. Reserve voor daling van instroom met 20 leerlingen (max. 2 jaar x 20 lln x € 8.000). Dit risico zal zich niet op de korte termijn manifesteren, maar om te voorkomen dat de beschikbare reserve voor andere doelen wordt ingezet wordt dit bedrag in de reserve nu al aangehouden.
Wetgevingsrisico's			
11. Compliance: naleving wet- en regelgeving en AVG	<ul style="list-style-type: none"> • Bijhouden wet- en regelgeving. 	€ 50.000	Niet verzekerd. Kosten bij incidenten niet in begroting opgenomen.
12. Privacywetgeving	<ul style="list-style-type: none"> • Bijzondere aandacht voor privacy/IBP. 	€ 50.000	Niet verzekerd. Kosten bij incidenten niet in begroting opgenomen.
13. Frauderisico	<ul style="list-style-type: none"> • Continue aandacht. Steekproeven en audits, eventueel door accountant. 	€ 50.000	Niet verzekerd. Kosten bij incidenten niet in begroting opgenomen.
14. Bouwkundige aanpassingen	<ul style="list-style-type: none"> • 	pm	Niet verzekerd. Kosten bij incidenten niet in begroting opgenomen.
Totaal benodigd weerstandsvermogen		€ 1.580.000	

Herijking risicoprofiel

De in 2020 geactualiseerde risicoanalyse is in oktober 2021 herijkt ten behoeve van de begroting 2022 met bijbehorende meerjarenraming 2023-2025. Uit de herijking van de risico's volgt een benodigd weerstandsvermogen van € 2.283.000, 17% van de baten 2021. Bij zowel de baten 2021 als het geprognosticeerd eigen vermogen zijn de NPO-middelen buiten beschouwing gelaten. Deze incidentele subsidie voor schooljaar 21/22 ad € 1.167.000 is volledig in de baten

2021 verwerkt. In het geprognosticeerd jaarrekeningresultaat is het niet bestede deel ad. € 817.082 aangemerkt als nog te besteden in 2022 en daarom niet betrokken bij de berekening van het weerstandsvermogen.

Benodigd weerstandsvermogen kwantificeerbare risico's	€ 1.580.000	12% van de baten
Benodigd weerstandsvermogen niet- kwantificeerbare risico's	€ 703.000	5% van de baten
Totaal benodigd weerstandsvermogen	€ 2.283.000	
Beschikbaar publiek eigen vermogen 31-12-2021	€ 3.811.426	
Vrij besteedbaar deel van het eigen vermogen	€ 1.528.426	

Kengetal bovenmatig publiek eigen vermogen

In een brief van 29 juni 2020 aan de Tweede Kamer heeft de minister van OCW de Kamer geïnformeerd over de uitwerking van een signaleringswaarde die het bestaan van (mogelijk) bovenmatig publiek eigen vermogen in het onderwijs kwantificeert. De focus ligt hier dus uitsluitend op het publiek vermogen, het privaat vermogen blijft buiten beschouwing. In de brief kondigt de minister aan dat met ingang van verslagjaar 2020 in het jaarverslag een toelichting gegeven moet worden op de besteding van het gekwantificeerd surplus aan vermogen. Het nieuw kengetal is geen norm, maar zal voor de inspecteur aanleiding zijn om in gesprek te gaan over het surplus en de besteding daarvan in de komende jaren.

Het mogelijk bovenmatig publiek eigen vermogen per 31 december 2022:

	2022
Aanschafwaarde gebouwen	€ 1.734.858
Vermenigvuldigen met (0,5 * 1,27)	€ 1.101.635
Bij: Boekwaarde overige materiele vaste activa	€ 969.179
Som	€ 2.070.814
Bij	
Omvangafhankelijke rekenfactor	5,0%
Vermenigvuldigen met totale baten 2022	€ 16.071.118
Product	€ 803.556
Normatief eigen vermogen publiek (maximum)	€ 2.874.370
Werkelijk publiek vermogen 31-12-22	€ 3.434.747
Verschil = surplus	€ 560.377
Percentage surplus t.o.v. normatief e.v.	19,5%

Het kengetal om te bepalen of er sprake is van te hoge reserves ('mogelijk bovenmatig publiek vermogen') laat voor het Amstelveen College ultimo 2022 zien dat er € 560.377 meer reserves zijn dan deze norm. Hierin is wel de bestemmingsreserve voor NPO van € 752.000 meegerekend. De looptijd van het NPO is verlengd met twee schooljaren. De NPO middelen kunnen worden ingezet tot en met schooljaar 2024/2025 en dat is ook onze inzet. Zonder deze NPO reserve is er geen sprake van een bovenmatig eigen vermogen bij het Amstelveen College.

B. Verslag Raad van Toezicht

B1. Inleiding

Het Amstelveen College valt als enige school onder de Stichting Openbaar Voortgezet Onderwijs Amstelveen (Stichting OVO Amstelveen). De Raad van Toezicht (RvT) houdt toezicht op de gang van zaken binnen de stichting en de wijze waarop de rector-bestuurder het beleid van de stichting vorm geeft en uitvoert. Daarnaast is de RvT werkgever en adviseur van de rector-bestuurder.

In de rol van toezichthouder controleert de RvT de bestuurder en accordeert besluiten, zoals in de Wet voortgezet onderwijs, de statuten van de stichting en het reglement van de RvT is vastgelegd. De bestuurder informeert de RvT middels de bestuursrapportage op regelmatige basis. In de RvT-vergaderingen wordt er, daar waar dat nodig is, op punten uit de bestuursrapportage dieper ingegaan. In geval de bestuurder dat noodzakelijk acht, informeert de bestuurder de voorzitter van de RvT tussen vergaderingen van de RvT in. Daarnaast laat de RvT zich ook door anderen dan de rector-bestuurder informeren, bijvoorbeeld in de gesprekken met de MR en door het jaarlijkse bezoek aan de school in bedrijf.

De RvT kent drie commissies. Deze commissies betreffen:

- De Commissie Financiën bestaande uit twee RvT-leden. De Commissie Financiën van de RvT levert vanuit haar verantwoordelijkheid (toezien op rechtmatige verwerving, en rechtmatige en doelmatige besteding van middelen) input en advies voor de RvT als geheel. De Commissie Financiën komt daartoe in vergadering bijeen. Deze vergaderingen worden voorbereid door de voorzitter van de commissie, bestuurder en ambtelijk secretaris van de RvT. Input en advies van de Commissie Financiën worden behandeld in de RvT-vergaderingen.
- De Commissie Werkgeverszaken bestaande uit de voorzitter en een lid van de RvT. Deze commissie houdt zich bezig met alle zaken van de RvT met betrekking tot het functioneren en beoordelen van de rector-bestuurder en de persoonlijke ontwikkeling. De werkzaamheden richten zich vooral op het formuleren van resultaat – en procesafspraken en het voeren van voortgangsgesprekken. De Commissie Werkgeverszaken stemt haar werkwijze af met en rapporteert en adviseert aan de RvT als geheel. Daarnaast is opleiding en ontwikkeling van de RvT zelf een aandachtsgebied van deze commissie.
- De Commissie Onderwijs & Kwaliteit, eveneens bestaande uit twee leden van de RvT. In dialoog voert de commissie gesprekken met de bestuurder over de onderwijskwaliteit en de ontwikkeling en uitvoering van het meerjarig strategisch schoolbeleidsplan. De commissie levert input en advies op dit gebied aan de RvT als geheel.

B2. Vergaderingen en bijeenkomsten

De RvT is in 2022 vijf keer in een reguliere vergadering bijeen geweest. Deze vergaderingen worden voorbereid door de voorzitter van de RvT, de rector-bestuurder en de ambtelijk secretaris.

In 2022 hebben er twee themasessies voorafgaand aan een reguliere RvT-vergadering plaatsgevonden. De eerste sessie betrof het thema onderwijskwaliteit en de wijze waarop dit

binnen het Amstelveen College wordt vormgegeven. De tweede sessie vond plaats in de vorm van een werkbezoek aan Academie Tien, een innovatieve school die maatwerk in het onderwijs centraal stelt.

De RvT is 18 januari digitaal bijeen geweest zonder aanwezigheid van de rector/bestuurder en de ambtelijk secretaris. In die bijeenkomst zijn ondermeer de opleidingen voor de RvT, de thema's voor de themasessies, de input voor het profiel van de twee te werven RvT-leden en de input met betrekking tot de gesprekkencyclus van de rector-bestuurder de kwaliteitsborging met elkaar besproken. Ook zijn een aantal RvT-aandachtspunten benoemd. Deze aandachtspunten betreffen onder meer de voortgang van het meerjarenbeleidsplan, de kwaliteitsborging, het (extra) investeren in onderwijs, balans tussen fysiek en online onderwijs, organisatie & communicatie en de verbouwing van de school.

Om een indruk te krijgen van het reilen en zeilen van het Amstelveen College tijdens een lesdag, bezoekt de RvT jaarlijks een dag de school. In 2022 gebeurde dat op 12 mei. Er zijn lessen bezocht en nagesprekken gevoerd met leerlingen en docenten. Daarnaast is met afdelingsleiders gesproken. Op deze manier heeft de RvT een indruk gekregen van het onderwijs dat het Amstelveen College voor haar leerlingen verzorgt.

In 2022 heeft er een bestuurderswissel plaatsgevonden op het Amstelveen College. Op 24 juni is tijdens de schooljaarafsluiting van de RvT afscheid genomen van de zittende rector-bestuurder. En op 12 juli heeft de rector-bestuurder afscheid genomen van de school en relaties. De nieuwe rector-bestuurder trad aan op 1 augustus 2022.

Op 6 oktober 2022 heeft de zelfevaluatie van de RvT in het bijzijn van de ambtelijk secretaris en de nieuwe rector-bestuurder plaats gevonden. De zelfevaluatie viel uiteen in drie delen. Het eerste deel was een terugblik op het afgelopen jaar aan de hand van de driedeling: normen, waarden, regelingen en compliance; rolverhouding en invulling; informatievoorziening en verantwoording. Dit gesprek bood ondermeer aanknopingspunten voor de wijze waarop de RvT feeling kan houden met de school en informatie kan ophalen. Tijdens het tweede deel zijn de ijkpunten met betrekking tot het functioneren van de RvT besproken. Deze evaluatie leverde waardevolle gezichtspunten op over ondermeer het belang van beleidsrijk en betekenisvol rapporteren, voor de inhoudelijke inbreng vanuit de commissies naar de RvT-vergadering en voor belangrijke uitgangspunten voor beleidsrijk en betekenisvol rapporteren. Tijdens het derde gedeelte zijn afspraken gemaakt over de aandachtspunten van de RvT voor het komend jaar. Op basis van de opmerkingen tijdens de zelfevaluatie zijn opvolgacties benoemd en belegd. In het tweede gedeelte van de zelfevaluatie zijn de ijkpunten van de RvT met elkaar besproken. Ook werd nader bekeken wat volgens de leden goed ging en wat voor verbetering vatbaar was. Er zijn onder meer afspraken gemaakt over het voortzetten van de themabijeenkomsten, het cyclisch toezicht op eigen (jaar)prioriteiten en het adresseren van ontwikkelactiviteiten voor de RvT(-leden).

De RvT en de Medezeggenschapsraad van het Amstelveen College zijn in 2022 drie keer bijeen gekomen: een online ontmoeting op 15 februari, een tussentijds gesprek op 29 maart 2022 en een ontmoeting op 25 oktober. Een geplande bijeenkomst op 27 juni werd in overleg geannuleerd. Deze bijeenkomsten zijn voorbereid door de voorzitters van beide raden. Op 15 februari werd gesproken over de relatie tussen het Amstelveen College en de MR. Het oorspronkelijke onderwerp van deze bijeenkomst werd besproken tijdens het tussentijdse gesprek op 29 maart. Daar werden de verschillende visies vanuit de geledingen gedeeld en input

opgehaald ten behoeve van het schoolplanproces. Op 25 oktober is kennisgemaakt met alle leden, bestuur en toezicht in de gedeeltelijk nieuwe samenstelling per schooljaar 2022-2023 en gesproken over het inspectierapport en de opvolging van de daaruit voortvloeiende aandachtspunten vanuit ieders rol.

Op 1 februari 2022 heeft de RvT in het kader van het verificatie-onderzoek van de Onderwijsinspectie in de week van 7 maart 2022 tijdens een separate vergadering gesproken met de bestuurder over de opzet van het verificatie-onderzoek, de rol van de RvT hierin en de vermoedelijke onderwerpen die tijdens het gesprek met RvT-leden aan bod zullen komen

Op 15 februari 2022 heeft er een visie- en draagvlakgesprek plaatsgevonden met de rector-bestuurder over een voorgenomen wijziging in de directiestructuur en de bewaking en borging van strategische portefeuilles. Op grond van dit gesprek heeft de rector-bestuurder ervoor gekozen de portefeuille bedrijfsvoering als geheel onder één verantwoordelijke leidinggevende te handhaven. In 2023 zal de directieorganisatie, met name ook het onderdeel bedrijfsvoering, geëvalueerd worden en zo nodig worden aangepast.

Op 25 oktober 2022 heeft de RvT in een separate vergadering gesproken met de bestuurder over de in de begroting van 2022 op te nemen investeringen. Daarbij werden zowel de belangrijkste risico's als de stimulerende factoren in relatie tot de realisatie van het strategisch schoolplan tegen het licht gehouden.

Er hebben zich geen situaties voorgedaan met een (potentieel) tegenstrijdig belang.

B3. Samenstelling Raad van Toezicht 2022

In 2022 liep de benoemingstermijnen van mevrouw E. Weijers en de heer W. Meijerman als leden van de RvT per 1 juli af. Zowel mevrouw Weijers als de heer Meijerman hebben grote verdienste voor het Amstelveen College gehad. De RvT waardeerde mevrouw Weijers om haar kennis en inbreng met betrekking tot de relatie met de gemeente Amstelveen en met betrekking tot de positionering van de school in de samenleving. De heer Meijerman heeft een grote rol gespeeld bij het weer financieel gezond maken van het Amstelveen College, en de school vervolgens in een financieel gezond vaarwater te houden.

Begin 2022 is een wervings- en selectietraject gestart om de vacatures in de RvT per juli in te kunnen vullen. In dat traject heeft de RvT zich laten ondersteunen door het bureau Leeuwendaal. Een benoemingsadviescommissie (BAC) is samengesteld, bestaande uit de voorzitter en een lid van de RvT, de rector-bestuurder, twee leden uit de oudergeleding van de MR en twee leden uit de personeelsgeleding van de MR. Er is een wervingsprofiel opgesteld voor een lid met een financiële achtergrond en een lid met een algemeen-bestuurlijke achtergrond. Uit de door Leeuwendaal voorgedragen CV's zijn door de BAC een aantal sollicitanten gekozen om een nader gesprek mee te voeren. Deze gesprekken zijn in mei gevoerd. De BAC kwam unaniem tot de conclusie dat mevrouw Van der Kroon (portefeuille financieel) en de heer Koopmans (portefeuille algemeen-bestuurlijk, op voordracht van de oudergeleding van de MR) de meest geschikte kandidaten waren voor de invulling van de vacatures. Beide hebben hun voordracht aanvaard. Nadat mevrouw Van der Kroon en de heer Koopmans in 2022 door de RvT zijn voorgedragen voor benoeming als lid van de RvT, zijn zij door wijzigingen in de raadsplanning uiteindelijk pas in de gemeenteraadsvergadering van 21 september 2022 benoemd als leden van de RvT.

De heer Maas is in april 2022 bij de gemeenteraad voorgedragen voor herbenoeming per juli 2022.

Vanwege een operatie is de heer Berendsen de laatste drie maanden van 2022 niet in staat geweest zijn rol als voorzitter van de RvT in te vullen. De heer Maas heeft hem in die periode vervangen als voorzitter.

In de tabel hieronder staat het overzicht van de leden van RvT, hun nevenfuncties (per 31 december 2022) en hun benoemingsperiode. Vanaf 2021 kent het rooster van aftreden nog twee momenten van aan- en aftreden van leden van de RvT; d.w.z. 1 januari en 1 juli per kalenderjaar (besluit RvT-vergadering 9 maart 2021).

Leden RvT Stichting OVO Amstelveen	Andere functies naast het RvT-lidmaatschap	Benoemingsperiode
dhr. E. (Egon) Berendsen Ouderkerk aan de Amstel Voorzitter RvT Lid Commissie Werkgeverszaken	Hoofdfunctie: Zelfstandig adviseur en interim manager op het gebied van organisatie, HRM en bedrijfsvoering (Berendsen Advies & Management te Ouderkerk aan de Amstel). Nevenfuncties: Lid van de Interne Bezwarencommissie van het Langeland Ziekenhuis te Zoetermeer; Lid Sectorale Ontslagcommissie HBO (Onderwijsgeschillen te Utrecht); Lid Commissie van Beroep HBO (Onderwijsgeschillen te Utrecht); Lid Commissie van Beroep MBO (Onderwijsgeschillen te Utrecht).	1 augustus 2016 – 1 augustus 2020 Herbenoemd 1 augustus 2020 – 1 juli 2024 Treedt af/opvolgend nieuw lid
dhr. T. (Tom) Bos Leusden Lid Commissie Onderwijs & Kwaliteit	Hoofdfunctie: Algemeen Directeur, NCOI Online Academy.	1 januari 2021 – 1 januari 2025 Herbenoembaar
mw. Y. (Yiyi) Dijkstra Amstelveen Lid Commissie Financiën	Hoofdfunctie: Directeur Finance Data & Reporting, de Volksbank N.V.	1 januari 2021 – 1 januari 2025 Herbenoembaar
dhr. F. (Frank) Maas Utrecht Voorzitter Commissie Onderwijs & Kwaliteit	Hoofdfunctie: Organisatieadviseur en mede-eigenaar bij organisatieadviesbureau <i>Goed geschud B.V.</i> Nevenfunctie: Commissielid jongeren en maatschappij, FONDS 21.	1 augustus 2018 – 1 juli 2022 Herbenoembaar

Dhr. R.W.L. (Ruurd) Koopmans Lid Commissie Werkgeverszaken	<p>Hoofdfunctie: Rechterlijk bestuurslid/Senior raadsheer bij het College van Beroep voor het bedrijfsleven en Staatsraad in buitengewone dienst bij de Afdeling bestuursrechtspraak van de Raad van State</p> <p>Nevenfuncties: Voorzitter Raad van Toezicht Katholieke Scholengemeenschap De Breul in Zeist</p> <p>Voorzitter van de Vereniging WV Marchands</p> <p>Secretaris van de Vereniging BC VAD</p> <p>Raadsheer-plaatsvervanger bij de Centrale Raad van Beroep</p>	<p>1 juli 2022 – 1 juli 2026</p> <p>Herbenoembaar</p> <p>Benoemd op voordracht van de MR</p>
Mw. drs. N.M. (Natasja) van der Kroon Lid Commissie Financiën	<p>Hoofdfunctie: Directielid bedrijfsvoering Avalex</p>	<p>1 juli 2022 – 1 juli 2026</p> <p>Herbenoembaar</p>
Mw. E.M.J.Th. (Els) Weijers Amsterdam Voorzitter Commissie Werkgeverszaken	<p>Hoofdfunctie: Coach/ interim manager publiek domein</p> <p>Nevenfuncties: Secretaris Jan van Luxemburg programma; D66 lid Stadsdeelcommissie Amsterdam Zuid</p>	<p>1 augustus 2014 – 1 augustus 2018</p> <p>Herbenoemd 1 augustus 2018</p> <p>Afgetreden per 1 juli 2022</p>
Dhr. J.W. (Willem) Meijerman Huizen Voorzitter Commissie Financiën	<p>Hoofdfunctie: Lid Gemeenteraad Huizen.</p> <p>Nevenfuncties gemeenteraad: Vicevoorzitter VVD-fractie;</p> <p>Voorzitter Commissie Algemeen Bestuur en Middelen;</p> <p>Lid Commissie Fysiek Domein;</p> <p>Lid Agendacommissie.</p> <p>Overige nevenfuncties: Bestuurslid Buurt Preventie Vereniging Parklaan, Huizen;</p> <p>Projectleider en auteur van publicaties over historische onderwerpen.</p>	<p>1 augustus 2014 – 1 augustus 2018</p> <p>Herbenoemd 1 augustus 2018</p> <p>Afgetreden per 1 juli 2022</p>

B4. Vergoedingen Raad van Toezicht

De leden van de RvT ontvangen een vergoeding voor hun werkzaamheden. Hierbij is onderscheid gemaakt in voorzitter en overige leden. De RvT kan besluiten om bij uitzondering af

te wijken van de gelijke vergoeding per lid, bijvoorbeeld indien de werkzaamheden van een commissie (tijdelijk) worden uitgebreid met werkzaamheden die in tijd en belasting het gebruikelijke overstijgen. In 2022 is dit het geval geweest voor de tijdelijke vervanging van de voorzitterswerkzaamheden door de heer Maas van oktober tot en met december 2022.

De RvT heeft afgesproken dat de vergoedingen de structurele salarisverhogingen van de CAO VO zullen volgen. Per 1 juli 2022 zijn de RvT-vergoedingen derhalve verhoogd met 4,75% vanwege de verhoging van de CAO VO per die datum. De vergoeding voor 2022 was:

- per lid € 4.492,- per jaar tot 1 juli 2022, m.i.v. juli 2022 met 4,75% verhoogd naar € 4.740,-
- voorzitter € 6.256,- per jaar tot 1 juli 2022, m.i.v. juli 2022 met 4,75% verhoogd naar € 6.303,-

Genoemde bedragen blijven ruim onder de grenzen die de WNT hieraan stelt.

B5. Professionalisering Raad van Toezicht

Analoog aan de Governance Code binnen het voortgezet onderwijs (Code Goed Onderwijsbestuur VO 2019) heeft de RvT sinds 2019 uitvoering gegeven aan het opstellen van een opleidingsplan voor de leden van het intern toezicht. Het opleidingsplan wordt opgesteld op basis van een inventarisatie van de opleidingsbehoefte van de individuele leden. Het betreft niet alleen cursussen en training, maar evenzeer structurele aandacht voor de eigen competentieontwikkeling. In samenspraak met nieuw toegetreden leden van de RvT is een inwerkprogramma opgesteld om hen toe te rusten als startend toezichthouders. In het kader van het opleidingsplan van de RvT, kunnen nieuwe leden een introductie op de basisprincipes van de governance code ontvangen.

Voortkomend uit het scholingsplan heeft de RvT in 2022 digitaal een Masterclass Code Goed Toezicht gevolgd. De online colleges verdiepen en verkennen de zeven principes, met een best practise en een vraagstelling om op te reflecteren voor de eigen praktijk. De verschillende principes van goed toezicht met een en hun rol met betrekking tot het Amstelveen College passeerden de revue. Daarnaast heeft de Raad van Toezicht actief kennis genomen van verschillende publicaties, ondermeer over de driehoek bestuur-toezicht en medezeggenschap.

Daarnaast bieden de themasessies voor de RvT mogelijkheden zich te verdiepen in een bepaald onderwerp.

B6. Governance en naleving wettelijke voorschriften

De RvT van het Amstelveen College conformeert zich aan de Code Goed Onderwijsbestuur VO (CGO). De RvT houdt toezicht op de naleving van relevante wettelijke voorschriften en de naleving van overige regelgeving zoals bijvoorbeeld vastgelegd in de statuten van de stichting. Deze statuten zijn te vinden op de website van de school.

B7. Vertrek rector-bestuurder en aantreden nieuwe rector-bestuurder

In januari 2022 kondigde de rector-bestuurder, mevrouw De Peuter, aan dat zij met ingang van het nieuwe schooljaar haar positie ter beschikking wilde stellen. In samenspraak met haar is haar vertrek vervolgens in de school en daarbuiten aangekondigd.

Op 24 juni is tijdens de schooljaarafsluiting van de RvT afscheid genomen van mevrouw De Peuter. En op 12 juli heeft zij afscheid genomen van de school en relaties. De RvT dankt

mevrouw De Peuter voor haar inzet voor het Amstelveen College de afgelopen 6,5 jaar. In die 6,5 jaar heeft zij er onder meer voor gezorgd dat de bedrijfsvoering van de school op orde kwam, een medialab in de school is ingericht, vernieuwing in het onderwijs mogelijk werd, en uitbreiding van het schoolgebouw in gang gezet is.

De voorzitter en twee leden van de RvT kregen tot taak het wervings- en selectietraject vorm te geven (de RvT W&S), zodat een nieuwe rector-bestuurder per augustus zou kunnen aantreden. Met drie bureaus is een gesprek gevoerd over de ondersteuning bij dit traject. Daarop is bureau Leeuwendaal gekozen om die ondersteuning te verzorgen.

Met verschillende geledingen in de school (RvT, schoolleiding, medewerkers, MR, leerlingen) zijn door Leeuwendaal gesprekken gevoerd en op basis van die gesprekken is een wervingsprofiel opgesteld. Dit wervingsprofiel is na enige aanpassingen door de RvT geaccordeerd.

Op basis van de door Leeuwendaal voorgedragen CV's zijn vier sollicitanten gevraagd nadere gesprekken te voeren. Deze gesprekken vonden plaats in een soort speeddating-vorm met vertegenwoordigers van de hierboven al genoemde geledingen. Na de gesprekken haalden de RvT W&S-leden de input en adviezen vanuit de verschillende geledingen op waarbij met name voorlag met welke kandidaat de RvT een tweede gesprek zou moeten voeren en welke vragen in dat tweede gesprek aan de orde zouden moeten komen.

Twee sollicitanten zijn daarop gevraagd voor een tweede gesprek met de RvT als geheel. Voorafgaand aan hun tweede gesprek behandelden zij kort een door de RvT W&S opgestelde casus over de school. Op basis van de casuspresentatie en de gesprekken heeft de RvT vervolgens unaniem besloten om de heer Grommers te vragen de nieuwe rector-bestuurder te willen worden. Nadat met hem tot overeenstemming was gekomen over zijn arbeidsvoorwaarden is hij vervolgens met ingang van augustus 2022 door de RvT benoemd.

Voorafgaand aan en na zijn start heeft hij contact met mevrouw De Peuter gehad over de overdracht van taken en verantwoordelijkheden. Een introductietraject voor de heer Grommers is in samenspraak met de conrector onderwijs ingevuld.

B8. Werkgever- en adviseurschap van de rector-bestuurder

De RvT is de werkgever van de rector-bestuurder. Formeel vult de RvT dit in door een gesprekkencyclus waarin aan het begin van het jaar resultaat- en procesafspraken worden gemaakt. Halverwege het jaar wordt gezamenlijk de voortgang besproken en aan het eind van het jaar of het begin van het volgende jaar vindt beoordeling plaats. Deze gesprekken worden gevoerd door de Commissie Werkgeverszaken. De verslagen en conclusies van de verschillende gesprekken worden besproken en geaccordeerd door de voltallige RvT.

Naast deze formele gesprekken voert de voorzitter van de RvT tenminste tweemaandelijks gesprekken met de rector-bestuurder over de gang van zaken in de school en eventuele andere relevante onderwerpen.

Omdat in 2022 een wisseling van rector-bestuurder heeft plaats gevonden, heeft de gesprekkencyclus een wat andere uitvoering dan gewoonlijk gekregen. Een voortgangsgesprek en een beoordelingsgesprek heeft niet plaats gevonden.

Op 11 februari 2022 heeft het beoordelingsgesprek plaatsgevonden met de rector-bestuurder over het jaar 2021 en is gesproken over haar planning voor 2022. Hiervan is door de Commissie Werkgeverszaken verslag gedaan in de RvT-vergadering van 15 maart 2022. Zowel de beoordeling over 2021 als de planning voor 2022 is door de RvT geaccordeerd. Op 24 juni 2022 heeft het (uit diensttredings)gesprek tussen Commissie Werkgeverszaken en de rector-bestuurder plaatsgevonden. Het mondeling verslag hiervan is in de RvT-vergadering van 27 september 2022 ter informatie besproken en ter kennisname aangenomen. Met de oude rector-bestuurder is afgesproken dat zij een overdrachtsdocument zal maken voor de nieuwe rector-bestuurder.

In zijn rol van adviseur van de rector-bestuurder heeft de RvT de rector-bestuurder in 2022 met name geadviseerd over de uitvoering van het strategisch schoolbeleidsplan, specifieke personele zaken, organisatorische inrichting en de positie van bedrijfsvoering daarbij, en de uitbreiding van het schoolgebouw. En uiteraard heeft de RvT de nieuwe rector-bestuurder met raad en daad in zijn startperiode bijgestaan.

B9. Toezicht intern en extern

Bij bespreking van de begroting, tussentijdse financiële rapportages en de jaarrekening is besteding van de middelen van het Amstelveen College verschillende keren in separate en reguliere RvT-bijeenkomsten onderwerp van gesprek geweest. De Commissie Financiën bereidt deze besprekingen inhoudelijk voor en adviseert de RvT als geheel hierbij. Aan de orde bij de begroting komt of de geplande uitgaven ten goede komen aan het onderwijs en passen binnen de kaders van het vastgestelde schoolbeleidsplan. Bij tussentijdse financiële rapportages en de jaarrekening wordt vervolgens beoordeeld of de uitgaven conform (begrotings)afspraken zijn gedaan. In het laatste geval is het oordeel van de accountant over rechtmatigheid en doelmatigheid van de bestedingen voor de RvT een belangrijk signaal. In 2022 was het oordeel van de accountant daarover wederom positief. In 2022 is bovendien extra aandacht besteed aan de door de bestuurder voorgestelde besteding van de zogeheten NPO-gelden.

Op voordracht van de Commissie Financiën heeft Van Ree Accountants ook in 2022 de interim- en eindejaarscontrole uitgevoerd in opdracht van de Raad van Toezicht. Ook in 2022 is het proces rondom de jaarlijkse accountantscontrole naar tevredenheid verlopen. Na acht jaar met tevredenheid gebruik te hebben gemaakt van de dienstverlening van dit accountantskantoor, is uit governance-overwegingen besloten om een meervoudige onderhandse aanbesteding voor boekjaar 2023 te starten om vanaf september 2023 een nieuwe overeenkomst met een accountantskantoor af te sluiten.

In navolging van de Governance Code binnen het voortgezet onderwijs (*Code Goed Onderwijsbestuur VO*) voert de Raad van Toezicht ook de horizontale dialoog met de bestuurder. Vanuit dit gezamenlijk perspectief wordt het meerjarige strategisch beleidsplan 2022-2026 vorm gegeven. De Commissie Onderwijs & Kwaliteit is hierbij nauw betrokken. In de vergadering van de Raad van Toezicht van 16 juni 2022 is hierover uitgebreid gesproken. De bijeenkomst stond in het teken van de voortgang van het schoolplan en de dialoog met betrekking tot versterking van het pedagogisch klimaat. De Commissie Onderwijs & Kwaliteit deelt met de RvT de uitgewisselde adviezen met betrekking tot de implementatie van de nieuwe onderwijskundige visie en de (voorgenomen) interventies met betrekking tot het pedagogisch klimaat.

Begin 2022 heeft de onderwijsinspectie in het kader van het *vierjarig onderzoek bestuur en scholen* het Amstelveen College bezocht. Daarbij heeft ook een gesprek met de heren Maas en

Berendsen, als vertegenwoordigers van de RvT, plaats gevonden. In dat gesprek is de school in het algemeen, aandachtspunten voor de school en daarmee ook voor de RvT, de werkwijze van de RvT, de positie van de MR, en het komende vertrek van de rector-bestuurder aan de orde geweest. Van dit gesprek met de onderwijsinspectie is verslag gedaan aan de voltallige RvT en de rector-bestuurder.

B10. Belangrijkste goedkeuringen en besluiten Raad van Toezicht

- **Gewijzigde begroting 2022**
Goedkeuring van de gewijzigde begroting met daarin opgenomen de budgettaire consequenties van de voorgestelde wijziging in de organisatiestructuur. Voorwaarde is wel dat de bedrijfsvoeringskolom goed bewaakt en geborgd blijft. Hiertoe wordt een hoofd bedrijfsvoering voor een jaar op interim basis naast de twee conrectoren aangesteld. *(vergadering 15 februari 2022)*
- **Evaluatie interim-invulling van het hoofd bedrijfsvoering in 2023**
De rector-bestuurder evalueert in 2023 de nieuwe organisatiestructuur, en dan met name met betrekking tot de bedrijfsvoering. Daarbij is duurzame borging van de bedrijfsvoering in het totaal van de aansturingsconstructie het uitgangspunt. De rector-bestuurder legt deze evaluatie en de eventueel daaruit voortvloeiende wijzigingen voor aan de RvT *(vergadering 15 maart 2022)*.
- **Voordracht voor herbenoeming dhr. Maas**
De RvT draagt Frank Maas voor een tweede termijn voor als RvT-lid bij de gemeenteraad van Amstelveen *(vergadering 15 maart 2022)*.
- **Werving & selectie en benoeming leden RvT**
 - De RvT laat zich bij de werving & selectie van leden RvT door bureau Leeuwendaal ondersteunen, zoals al eind 2021 besloten was.
 - De RvT neemt het unanieme advies van de benoemingsadviescommissie over en draagt mevrouw Van der Kroon en de heer Koopmans voor als leden van de RvT bij de gemeente Amstelveen. *(Besluit d.d. 30 mei 2022)*
- **CAO nieuwe rector-bestuurder**
De Raad van Toezicht heeft op advies van VOS ABB besloten om met ingang van 1 augustus 2022 (de startdatum van de nieuwe rector-bestuurder) de CAO Bestuurders VO van toepassing te verklaren op de functie van rector-bestuurder. *(vergadering 15 maart 2022)*
- **Werving & selectie en benoeming rector-bestuurder**
 - De Raad van Toezicht laat zich bij de werving & selectie van de rector-bestuurder ondersteunen door bureau Leeuwendaal. *(vergadering 15 maart 2022)*.
 - De RvT benoemt de heer Grommers met ingang van 1 augustus 2022 als rector-bestuurder. *(Besluit d.d. 25 mei 2022)*
- **Voorstel inzake advies- en ondersteuningsverzoek MR**
Op verzoek van de MR heeft de RvT-MR bijeenkomst d.d. 15 februari 2022 een ander dan het oorspronkelijke onderwerp gekregen, namelijk het Amstelveen College en de MR. Naar aanleiding van deze bijeenkomst is een voorstel voor advisering/ondersteuning van de MR

opgesteld. De RvT stemt, met medeneming van de gemaakte opmerkingen, in met het voorstel. (*vergadering 15 maart 2022*)

- **WNT-classificering 2022:**

Conform de Wet Normering Topinkomens is de classificering van de stichting vastgesteld op 9 complexiteitspunten voor de categorie van een onderwijsinstelling. Hiermee valt de beloning van de topfunctionaris in dienst van de stichting, zijnde de rector-bestuurder, in klasse D. De beloning van de rector-bestuurder valt binnen de gestelde WNT-grenzen van klasse D (*vergadering 19 april 2022*).

- **Jaarverslag 2021:**

De RvT keurt op advies van de Commissie Financiën en op advies van de controlerende accountant het concept bestuursverslag en de concept jaarrekening goed. (*vergadering 19 april 2022*).

Integriteitscode

- De integriteitscode ligt mede voor opdat wordt voldaan aan de wettelijke vereisten van de Code Good Governance 2019. De RvT adviseert, na verwerking van de tekstuele opmerkingen, om de voorgelegde integriteitscode vast te stellen, met dien verstande dat de door de RvT gemaakte kritische kanttekeningen worden doorgeleid naar de VO-raad. (*vergadering 19 april 2022*).

- **Keuze accountantskantoor m.i.v. boekjaar 2023**

Uit governance-oogpunt adviseert de Commissie Financiën de RvT om een meervoudig onderhandse aanbesteding te starten voor accountantsdiensten vanaf boekjaar 2023. De RvT geeft opdracht aan de controller om in afstemming met de Commissie Financiën een proces van meervoudige onderhandse aanbesteding te starten om te komen tot een hernieuwde keuze voor een accountant vanaf boekjaar 2023. De RvT zal tegen die tijd de accountant benoemen. (*vergadering 27 september 2022*)

- **Toestemmingsverzoek beoogde nevenfunctie rector-bestuurder**

De RvT verleent de rector-bestuurder toestemming om zich kandidaat te stellen voor de beoogde functie lid RvT bij zwem- en watersportvereniging Het Y. (*vergadering 27 september 2022*)

- **Samenstelling RvT commissies**

Naar aanleiding van het aantreden van twee nieuwe leden RvT per 1 augustus 2022, verandert de samenstelling van de Commissies. De RvT besluit dat de Commissie Werkgeverszaken, de Commissie Financiën en de Commissie Onderwijs & Kwaliteit uit hun midden een voorzitter kiezen.

Voor de Commissie Werkgeverszaken wordt de voorzitter nog bepaald: de heer Berendsen en de heer Koopmans zijn leden.

Voor de Commissie Financiën is mevrouw Dijkstra voorzitter; mevrouw Van der Kroon lid.

Voor de Commissie Onderwijs & Kwaliteit is de heer Maas voorzitter en de heer Bos lid.

(*vergadering 27 september 2022*)

- **Voorstel tijdelijke vervanging voorzitter RvT**
 In verband met een geplande operatie kan de voorzitter van de RvT in de periode van 1 oktober tot en met 31 december 2022 zijn voorzitterswerkzaamheden slechts in beperkte mate uitvoeren. De RvT stemt in met het voorstel om de voorzitterswerkzaamheden in deze periode door de heer Maas te laten vervangen en hem voor die periode een honorering toe te kennen, gelijk aan die van de voorzitter. *(vergadering 27 september 2022)*
- **Conceptbegroting 2023 en meerjarenraming 2024-2026**
 Op advies van de Commissie Financiën heeft de RvT de conceptbegroting voor 2023 en daarmee de meerjarenraming 2024-2026 goedgekeurd, met inachtneming van de gemaakte opmerkingen. *(vergadering 6 december 2022)*
- **Toelatingsbeleid 2023-2024**
 De RvT accordeert het ongewijzigde toelatingsbeleid van het Amstelveen College, zoals overeengekomen in de kernprocedure Amstelland. *(vergadering 6 december 2022)*
- **Voorstel WNT-classificering 2023**
 De RvT stemt in met de notitie WNT-classificering waarin wordt vastgesteld dat het honorarium van de bestuurder valt onder klasse D op basis van 9 complexiteitspunten. *(vergadering 6 december 2022)*

C. JAARREKENING

Deel B

Jaarrekening

Stichting Openbaar Voortgezet Onderwijs Amstelveen

2022

Grondslagen voor de waardering van activa en passiva en de resultaatbepaling

Algemeen

De jaarrekening is opgesteld in overeenstemming met de wettelijke bepalingen van BW Titel 9 Boek 2 en de stellige uitspraken van de RJ660 en de RJO, alsmede de toelichting inzake schattingen. Eventuele kleine verschillen in deze jaarrekening worden veroorzaakt door afrondingen.

Gebruik van schattingen

De opstelling van de jaarrekening vereist dat het management oordelen vormt en schattingen en veronderstellingen maakt die van invloed zijn op de toepassing van grondslagen en de gerapporteerde waarde van activa en verplichtingen en van baten en lasten. De daadwerkelijke uitkomsten kunnen afwijken van deze schattingen.

De schattingen en onderliggende veronderstellingen worden voortdurend beoordeeld. Herzieningen van schattingen worden opgenomen in de periode waarin de schatting wordt herzien en in toekomstige perioden waarvoor de herziening gevolgen heeft.

Financiële instrumenten

Financiële instrumenten omvatten overige vorderingen, geldmiddelen, handelsschulden en de overige te betalen posten. In de jaarrekening zijn de volgende categorieën financiële instrumenten opgenomen: overige vorderingen en geldmiddelen, overige financiële verplichtingen.

Kasstroomoverzicht

Het kasstroomoverzicht is opgesteld volgens de indirecte methode. De geldmiddelen in het kasstroomoverzicht bestaan uit de liquide middelen. Ontvangsten en uitgaven uit hoofde van interest zijn opgenomen onder de kasstroom uit operationele activiteiten.

Rente- en kasstroomrisico

Renterisico wordt gelopen over de rentedragende vordering (met name liquide middelen) en rentedragende kortlopende schulden.

Kredietrisico

Er is geen sprake van significante concentraties van kredietrisico.

De liquide middelen staan uit bij de schatkist en banken die minimaal een A-rating hebben.

Operational leasing

Er is sprake van een leasecontract waarbij een groot deel van de voor- en nadelen die aan het eigendom verbonden zijn, niet bij het Amstelveen College ligt. Dit leasecontract wordt verantwoord als operationele leasing. Verplichtingen uit hoofde van operationele leasing worden, rekening houdend met ontvangen vergoedingen, op lineaire basis verwerkt in de winst- en verliesrekening over de looptijd van het contract.

Vergelijking met voorgaand jaar

De gehanteerde grondslagen van waardering en van resultaatbepaling zijn ongewijzigd ten opzichte van het voorgaand jaar.

Materiële vaste activa

De gebouwen en terreinen, inventaris en apparatuur, andere vaste bedrijfsmiddelen, materiële vaste bedrijfsactiva in uitvoering en vooruitbetalingen op materiële vaste activa worden gewaardeerd tegen verkrijgings- of vervaardigingsprijs plus bijkomende kosten verminderd met de cumulatieve afschrijvingen. De activeringsgrens van de investeringen bedraagt € 500.

De jaarlijkse afschrijvingspercentages bedragen voor:

- Investeringen nieuwbouw/verbouw 4%
- Technische installaties nieuwbouw 12,5%
- Meubilair (aard- en nagelvast) 5%
- Schoolmeubilair 15%
- Kantoormeubilair 15%
- Hard- en software: accespoints e.d. 14,3%
- Hard- en software: laptops, beeldschermen en touchschermen 20%
- Leermiddelen (studieboeken) 12,5%

Bijzondere waardeverminderingen

Vaste activa met een lange levensduur dienen te worden beoordeeld op bijzondere waardeverminderingen wanneer wijzigingen of omstandigheden zich voordoen die doen vermoeden dat de boekwaarde van een actief niet terugverdiend zal worden. De terugverdienmogelijkheid van activa die in gebruik zijn, wordt bepaald door de boekwaarde van een actief te vergelijken met de geschatte contante waarde van de toekomstige nettokasstromen die het actief naar verwachting zal genereren.

Wanneer de boekwaarde van een actief hoger is dan de geschatte contante waarde van de toekomstige kasstromen, worden bijzondere waardeverminderingen verantwoord voor het verschil tussen de boekwaarde en de realiseerbare waarde.

Vervreemding van vaste activa

Voor verkoop beschikbare activa worden gewaardeerd tegen boekwaarde of lagere opbrengstwaarde.

Vorderingen

De grondslagen voor de waardering van vorderingen zijn beschreven onder het hoofd Financiële instrumenten. Voor onderwijsinstellingen vallende onder de WVO is het op basis van artikel 5 van de "(Gewijzigde) Regeling Onvoorziene gevallen bij invoering vereenvoudiging bekostiging voortgezet onderwijs" (kenmerken: WJZ-2005/54063802 en VO/F-2006/1769) toegestaan een vordering op te nemen op het Ministerie van OCW. Hiervan is geen gebruik gemaakt. Ook wordt vanaf de invoering van de vereenvoudigde bekostiging in 2022 geen vermelding meer gemaakt bij de "niet in de balans opgenomen activa en verplichtingen".

Overige vorderingen

Verstreckte leningen en overige vorderingen worden na eerste opname gewaardeerd tegen geamortiseerde kostprijs op basis van de effectieve rentemethode, verminderd met bijzondere waardevermindering-verliezen.

Liquide middelen

Liquide middelen bestaan uit kas en banktegoeden met een looptijd korter dan twaalf maanden. Liquide middelen worden gewaardeerd tegen nominale waarde.

Eigen vermogen

Onder het Eigen Vermogen worden de algemene reserves en de bestemmingsreserves gepresenteerd. De algemene reserve bestaat uit reserves die ter vrije beschikking staan van het bestuur. Indien een beperktere bestedingsmogelijkheid door de organisatie is aangebracht, dan is het op deze manier afgezonderde deel van het Eigen Vermogen aangeduid als bestemmingsreserve.

Sinds 2017 is de bestemmingsreserve ouderbijdragen gevormd. Deze reserve is gevormd door het verschil tussen ontvangen en bestede ouderbijdragen ultimo boekjaar. Deze gelden mogen alleen besteed worden aan toekomstige, door de medezeggenschapsraad goedgekeurde, activiteiten en faciliteiten die tijdens de laatste zeven maanden van het lopende schooljaar plaats zullen vinden. De bestemmingsreserve ouderbijdragen is geheel privaat.

Daarnaast heeft het Amstelveen College bestemmingsreserves gevormd voor subsidies die als baten zijn verantwoord, maar nog niet geheel ingezet: bestemmingsreserve NPO-middelen (vanaf 2021) en bestemmingsreserve werkdrukmiddelen (vanaf 2022).

Voorzieningen

Onder de voorzieningen worden de personele voorzieningen en de overige voorzieningen gepresenteerd. Tenzij anders aangegeven worden de voorzieningen opgenomen tegen de reële waarde. Toevoegingen aan voorzieningen vinden plaats ten laste van de staat van baten en lasten. Uitgaven vinden rechtstreeks plaats ten laste van de voorzieningen. Een voorziening in verband met verplichtingen als bedoeld in artikel 2:374 lid 1, eerste volzin BW wordt uitsluitend opgenomen indien op de balansdatum aan de volgende voorwaarden wordt voldaan:

- a. de rechtspersoon heeft een verplichting (in rechte afdwingbaar of feitelijk);
- b. het is waarschijnlijk dat voor de afwikkeling van die verplichting een uitstroom van middelen noodzakelijk is; en
- c. er kan een betrouwbare schatting worden gemaakt van de omvang van de verplichting.

- Onderhoudsvoorziening:

Voor de toekomstige kosten van groot onderhoud aan het Amstelveen College is een voorziening groot onderhoud gevormd. De toevoeging aan de voorziening bepalen we op basis van het geschatte bedrag van het groot onderhoud en de periode die verloopt tussen de werkzaamheden van groot onderhoud. Dit alles op basis van de componentenmethode conform het Meerjaren Onderhouds Plan.

Het Amstelveen College heeft de volgende personele voorzieningen:

- WAZO:

Naar aanleiding van de uitspraak van de Hoge Raad d.d. 18 september 2020 is een voorziening gevormd ter dekking van de uitbetaling "niet genoten vakantieverlof" door medewerkers met zwangerschaps- of bevallingsverlof tijdens vakanties anders dan de zomervakantie.

Als zwangerschaps- of bevallingsverlof samenviel met de zomervakantie dan mochten deze vakantiedagen alsnog gecompenseerd worden. Voor alle andere vakanties gold dit niet.

Met de uitspraak van de Hoge Raad is deze regeling afgeschaft; ook het samenvallen van alle andere vakanties met zwangerschaps- of bevallingsverlof mag (met terugwerkende van 5 jaar) gecompenseerd worden.

Omdat medewerkers tot 5 jaar terug deze dagen alsnog (financieel) mogen compenseren, is hier een voorziening voor gevormd.

- Langdurig zieken:

Als het waarschijnlijk geacht wordt dat een medewerker ziek uit dienst zal treden wordt een voorziening opgenomen voor het bedrag van de verwachte salariskosten.

- Transitievergoeding (WAB):

Op 1 januari 2020 is de nieuwe Wet arbeidsmarkt in balans (WAB) in werking getreden ter vervanging van de Wet werk en zekerheid (WWZ).

Dit houdt in dat bij tijdelijke contracten waarbij het bij het aangaan van het contract zeer waarschijnlijk is dat het contract niet wordt verlengd, een transitievergoeding dient te worden uitbetaald aan de medewerker.

Deze voorziening wordt gevormd middels de nieuwe berekening van de transitievergoeding op medewerkersniveau maal het kans percentage dat een medewerker geen verlenging krijgt.

- Levensfasebewust Personeels Beleid (LPB)

De voorziening is gevormd voor de in de CAO opgenomen regeling voor levensfasebewust personeelsbeleid.

Deze regeling kent enkele elementen die er voor zorgen dat de werkgever rekening moet houden met toekomstige kosten voor rechten die in (een) eerdere periode(n) zijn opgebouwd. De omvang van de voorziening LPB wordt berekend op grond van de per balansdatum bestaande verplichtingen per persoon.

- Jubilea:

De voorziening jubilea is ter dekking van de toekomstige jubilea-verplichtingen.

De medewerker ontvangt bij 25 dienstjaren een netto bedrag van 50% van het maandsalaris als jubileumuitkering.

Bij 40 dienstjaren wordt een netto bedrag van 100% van het maandsalaris als jubileumuitkering uitgekeerd.

- WW-uitkeringen:

De voorziening toekomstige uitgaven voor WW en bovenwettelijke uitkeringen betreft een voorziening voor toekomstige uitkeringen van het eigen risicodeel van 25%.

Langlopende en kortlopende schulden en overige financiële verplichtingen

Schulden worden bij de eerste verwerking gewaardeerd tegen reële waarde. Transactiekosten die direct zijn toe te rekenen aan de verwerving van de schulden worden in de waardering bij de eerste verwerking opgenomen.

Schulden worden na eerste verwerking gewaardeerd tegen geamortiseerde kostprijs, zijnde het ontvangen bedrag rekening houdend met agio of disagio en onder aftrek van transactiekosten.

Kortlopende schulden

Overlopende passiva betreffen vooruitontvangen bedragen (waaronder geormerkte bijdragen) en nog te betalen bedragen terzake van lasten die aan een verstreken periode zijn toegekend. Van bedragen die voor meerdere jaren beschikbaar zijn gesteld, wordt het nog niet bestede gedeelte op deze post aangehouden. Vrijval ten gunste van de staat van baten en lasten geschiedt naar rato van de besteding.

Personeelsbeloningen/pensioenen

Uitgangspunt is dat de in de verslagperiode te verwerken pensioenlast gelijk is aan de over die periode aan het pensioenfonds verschuldigde pensioenpremies. Voor zover de verschuldigde premies op balansdatum nog niet zijn voldaan, wordt hiervoor een verplichting opgenomen.

Beleidsregels toepassing WNT

Op 1 januari 2013 is de Wet normering topinkoms (WNT) in werking getreden.
Voor onderwijsinstellingen is de Regeling normering topinkomens OCW-sectoren van toepassing.

Opbrengstverantwoording Rijksbijdragen, overige overheidsbijdragen en -subsidies

De ontvangen jaarlijkse normatieve rijksbijdragen (lumpsum) worden volledig verwerkt in het jaar waarop de toekenning betrekking heeft als bate in de staat van baten en lasten.

Geoormerkte en niet geoormerkte subsidies:

Niet-geoormerkte subsidies waaraan een specifiek bestedingsdoel is gekoppeld, worden op basis van een bestedingsplan toegerekend aan de periode waar ze betrekking op hebben. Geoormerkte OCW-subsidies met een vrij besteedbaar overschot (doelsubsidies waarbij het overschot geen verrekeningsclausule heeft) worden ten gunste van de staat van baten en lasten verantwoord naar rato van de voortgang van de gesubsidieerde activiteiten. Het deel van de subsidies waar nog geen activiteiten voor zijn verricht per balansdatum worden verantwoord onder de overlopende passiva.

Opbrengstverantwoording overige baten

Onder de overige baten worden de vergoeding opgenomen die niet verstrekt zijn door het Ministerie van OCW, gemeenten, provincie of andere overheidsinstellingen.

De overige baten worden toegerekend aan het verslagjaar waarop ze betrekking hebben. De vrijwillige ouderbijdragen worden opgenomen op basis van een toerekening aan verslagjaar, waarbij de baten over het schooljaar verdeelt worden op basis van 5/12 en 7/12. De ouderbijdragen uit activiteiten wordt toegerekend op basis van daadwerkelijke kosten.

Verantwoording overige lasten

De overige lasten, die voortvloeien uit aangegane afspraken dan wel noodzakelijk zijn voor het geven van onderwijs, worden toegerekend aan het verslagjaar waarop ze betrekking hebben.

Financiële baten en lasten

Rentebaten en rentelasten worden tijdsevenredig verwerkt, rekening houdend met de effectieve rentevoet van de desbetreffende activa en passiva. Bij de verwerking van de rentelasten wordt rekening gehouden met de verantwoorde transactiekosten op de ontvangen leningen.

Balans

(na resultaatbestemming)

	31-12-2022	31-12-2021
	€	€
1. ACTIVA		
Vaste activa		
1.1 Materiële vaste activa	2.259.829	1.877.016
	2.259.829	1.877.016
Vlottende activa		
1.2 Vorderingen	565.973	216.207
1.3 Liquide middelen	<u>5.976.567</u>	<u>6.389.549</u>
	6.542.540	6.605.756
TOTAAL ACTIVA	8.802.369	8.482.772

	31-12-2022	31-12-2021
	€	€
2. PASSIVA		
Eigen vermogen		
2.1 Eigen vermogen	3.676.693	4.060.749
2.2 Voorzieningen	3.124.842	2.793.774
2.4 Kortlopende schulden	2.000.834	1.628.249
TOTAAL PASSIVA	8.802.369	8.482.772

Staat van baten en lasten

	Realisatie 2022 €	Begroting 2022 €	Realisatie 2021 €
Baten			
3.1 Rijksbijdragen	15.552.189	14.553.027	15.144.695
3.2 Overige overheidsbijdragen en -subsidies	3.043	0	0
3.3 Overige baten	515.886	221.000	343.242
Totaal baten	16.071.118	14.774.027	15.487.937
Lasten			
4.1 Personeelslasten	13.329.494	11.795.900	12.176.178
4.2 Afschrijvingen	410.872	403.113	366.524
4.3 Huisvestingslasten	1.019.567	1.130.870	895.094
4.4 Overige instellingslasten	1.709.762	1.395.886	1.352.063
Totaal lasten	16.469.695	14.725.769	14.789.858
Saldo baten en lasten	-398.578	48.258	698.079
5. Financiële baten en lasten	14.522	-8.000	-12.674
Nettoresultaat	-384.056	40.258	685.405

Kasstroomoverzicht

	2022 €	2021 €
Kasstroom uit operationele activiteiten		
Saldo baten en lasten	-398.578	698.079
Aanpassingen voor:		
4.2 - afschrijvingen	410.873	366.524
2.2 - mutaties voorzieningen	331.069	284.462
	741.942	650.986
Veranderingen in vlottende middelen:		
1.2 - vorderingen	-349.765	-31.037
2.3 - schulden	372.586	216.901
	22.821	185.864
5. Ontvangen interest	19.898	0
Betaalde interest	-5.376	-12.674
	14.522	-12.674
Totaal kasstroom uit operationele activiteiten	380.707	1.522.255
Kasstroom uit investeringsactiviteiten		
1.1 Investerings materiële vaste activa	-793.686	-207.641
Desinvesterings materiële vaste activa	0	0
Totaal kasstroom uit investeringsactiviteiten	-793.686	-207.641
Mutatie liquide middelen		
	-412.979	1.314.614
Beginstand liquide middelen	6.389.546	5.074.933
Mutatie liquide middelen	-412.979	1.314.614
1.3 Eindstand liquide middelen	5.976.567	6.389.546

Eventuele kleine verschillen worden veroorzaakt door afrondingen

Toelichting op de balans

	Aanschafprijs 1-1-2022	Cumulatieve afschrijvingen en waardevermin- deringen 1-1-2022	Boekwaarde 1-1-2022	Investerings 2022	Desinvesteringen 2022	Afschrijvingen 2022	Aanschafprijs 31-12-2022	Cumulatieve afschrijvingen en waardevermin- deringen 31-12-2022	Boekwaarde 31-12-2022
1.1 Materiële vaste activa	€	€	€	€	€	€	€	€	€
1.1.1 Inventaris en apparatuur	2.195.742	1.583.266	612.476	95.494	530.450	147.200	1.760.785	1.200.015	560.770
1.1.2 Hard- en software	2.089.605	1.726.728	362.877	252.966	968.624	207.434	1.373.946	965.537	408.409
1.1.4 Nieuwbouw	1.428.782	527.118	901.664	445.226	139.150	56.239	1.734.858	444.207	1.290.651
Totaal materiële vaste activa	5.714.128	3.837.112	1.877.016	793.686	1.638.224	410.872	4.869.590	2.609.760	2.259.829

* Na inventarisatie in 2022 zijn volledig afgeschreven materiële vaste activa die niet meer aanwezig zijn, verwijderd uit de activa administratie. De aanschafprijs en de cumulatieve afschrijvingen van deze posten zijn in mindering gebracht op de stand per 31-12-2022.

De stichting is juridisch eigenaar van gebouwen en terreinen. Het economisch eigendom ligt sedert 1 januari 1997 bij de gemeente. Het betreft het gebouw aan de Sportlaan 27 in Amstelveen.

1.1.A OZB en verzekerde waarde gebouwen en terreinen Sportlaan 27	Bedrag EUR	Peildatum
1.1.A.1 OZB-waarde gebouwen en terreinen	18.248.000	1-1-2021
1.1.A.1 Verzekerde waarde gebouwen	27.434.503	1-1-2022
Verzekerde waarde inventaris	4.107.061	1-1-2022

Toelichting op de balans

31-12-2022

31-12-2021

1.2 Vorderingen

€

€

Algemeen

Alle vorderingen hebben een resterende looptijd korter dan een jaar. De reële waarde van de vorderingen benadert de boekwaarde gegeven het kortlopende karakter ervan en het feit dat waar nodig voorzieningen voor oninbaarheid zijn gevormd.

1.2.2 Overige vorderingen

- *Personeel*

0

3.421

Totaal overige vorderingen

0

3.421

1.2.3 Overlopende activa

- *Vooruitbetaalde kosten*

411.261

99.667

- *Overige overlopende activa*

154.712

113.119

Totaal overlopende activa

565.973

212.787

Totaal vorderingen

565.973

216.207

31-12-2022

31-12-2021

1.3 Liquide middelen

€

€

1.3.1 Kasmiddelen

1.126

289

1.3.2 Tegoeden op bankrekeningen

- *Schatkistbankieren*

5.963.068

5.657.057

- *Overige bankrekeningen*

12.373

633.056

5.975.441

6.290.113

1.3.3 Spaarrekeningen

0

99.147

Totaal liquide middelen

5.976.567

6.389.549

De liquide middelen staan voor € 5.734.620 ter vrije beschikking van de instelling per 31 december 2022.

De overige liquide middelen zijn gereserveerd om te besteden aan buitenschoolse activiteiten waarvoor het Amstelveen College een bijdrage vraagt aan de ouders van de leerlingen.

	Stand per 1-1-2022	Resultaat	Overige mutaties	Stand per 31-12-2022
2.1 Eigen vermogen	€	€	€	€
Algemene reserve				
2.1.1 Algemene reserve	2.941.198	-371.178	0	2.570.021
2.1.2 Bestemmingsreserve (publiek)				
Bestemmingsreserve NPO-middelen	870.228	-118.503	0	751.726
Collectieve werkdrukmiddelen	0	113.000	0	113.000
2.1.2 Bestemmingsreserve (privaat)				
Bestemmingsreserve ouderbijdragen	249.323	-7.375	0	241.947
Totaal eigen vermogen	4.060.749	-384.056	0	3.676.693

De algemene reserve (2.1.1) van het Amstelveen College is geheel publiek.
Bestemmingsreserves voor NPO en werkdrukmiddelen zijn gevormd vanuit subsidies die wel als baten zijn verantwoord, maar nog niet geheel zijn ingezet. De bestemmingsreserve ouderbijdragen is geheel privaat.

	Stand per 1-1-2022	Dotaties	Onttrek- kingen	Vrijval	Rente mutatie (bij contante waarde)	Stand per 31-12-2022
2.2 Voorzieningen	€	€	€	€	€	€
2.2.1 Personeelsvoorzieningen						
WAZO	13.664			10.418		3.246
Langdurig zieken	35.592	28.529	35.592			28.529
Transitievergoedingen (WAB)	2.160	10.660	2.160			10.660
Levensfasebewust Personeels Beleid	494.151	355.014	252.192	40.052		556.921
Jubilea	107.241	7.831	4.796	6.802		103.474
WW-uitkeringen	22.701	47.227	7.930			61.999
Totaal personeelsvoorzieningen	675.508	449.262	302.670	57.272		764.828
2.2.2 Overige voorzieningen						
Voorziening groot onderhoud	2.118.266	275.273	33.525	0		2.360.014
Totaal voorzieningen	2.793.774	724.535	336.195	57.272	0	3.124.842

Voorzieningen	Voorzieningen	
	Kortlopend deel < 1 jaar	Langlopende deel > 1 jaar
2.2.1 Personeelsvoorzieningen	204.793	560.035
2.2.2 Overige voorzieningen	260.471	2.099.543
	<u>465.264</u>	<u>2.659.578</u>

31-12-2022

31-12-2021

2.4 Kortlopende schulden	€	€
2.4.3 Crediteuren	101.062	249.501
2.4.7 Belastingen en premies sociale verzekeringen	585.120	478.794
2.4.8 Schulden terzake van pensioenen	172.852	153.099
2.4.9 Overige kortlopende schulden	161.715	84.712
2.4.10 Overlopende passiva	980.086	662.142
Kortlopende schulden	2.000.834	1.628.249
Uitsplitsing		
2.4.7.1 Loonheffing en premies sv	584.826	478.455
2.4.7.2 Omzetbelasting	294	339
Belastingen en premies sociale verzekeringen	585.120	478.794
2.4.10.1 Vooruitontvangen ouderbijdragen	104.527	86.162
2.4.10.4 Vooruitontvangen bijdragen reizenweek	170.161	12.133
2.4.10.5 Vakantiegeld	364.450	317.557
2.4.10.8 Diversen	340.949	246.289
Overlopende passiva	980.086	662.142

De overige kortlopende schulden hebben een resterende looptijd van korter dan een jaar.

Overzicht geormerkte subsidie OCW en EZ (RJ660, model G)

G1 Subsidies waarbij het eventueel niet aangewende deel van de subsidie, mits de activiteiten volledig zijn uitgevoerd, kan worden besteed aan andere activiteiten waarvoor bekostiging wordt verstrekt.

(Deze bijlage behoort bij artikel 4a van de regeling jaarverslaggeving onderwijs)

Omschrijving	Toewijzing		De activiteiten zijn ultimo verslagjaar conform de subsidiebeschikking geheel uitgevoerd en afgerond	
	kenmerk	Datum	Geheel uitgevoerd en afgerond	Nog niet geheel afgerond
studieverlof 2021-2022	127042	27-6-2021		X
studieverlof 2021-2022	125207	27-6-2021		X
studieverlof 2021-2022	128934	27-6-2021		X
studieverlof 2022-2023	131470	19-6-2022		X
studieverlof 2022-2023	132104	19-6-2022	X	
studieverlof 2022-2023	132178	19-6-2022		X
studieverlof 2022-2023	133406	19-6-2022		X
studieverlof 2022-2023	134498	19-6-2022		X
studieverlof 2022-2023	135789	19-6-2022		X
studieverlof 2022-2023	136716	19-6-2022		X
zij-instroom 2021	39994	1-11-2021	X	
zij-instroom 2022	39998	21-9-2022		X
zij-instroom 2022	39999	21-9-2022		X
capaciteitstesten 2021-2023	CAP21-42530	9-11-2021	X	
capaciteitstesten 2021-2023	CAP22-42530	24-3-2022	X	
heterogene brugklassen	SHB210003	8-2-2022		X

G2A. Subsidies die uitsluitend mogen worden aangewend voor het doel waarvoor de subsidie is verstrekt, aflopend per ultimo verslagjaar.

Omschrijving	Toewijzing		Bedrag van toewijzing	Ontvangen t/m vorig verslagjaar	Totale subsidiabele kosten t/m vorig verslagjaar		Saldo per 1 januari verslagjaar	Ontvangen in verslagjaar	Subsidiabele kosten in verslagjaar	Te verrekenen per 31 december verslagjaar
	kenmerk	Datum			EUR	EUR				
n.v.t.			EUR	EUR	EUR		EUR	EUR	EUR	EUR

G2B. Subsidies die uitsluitend mogen worden aangewend voor het doel waarvoor de subsidie is verstrekt, doorlopend tot in een volgend verslagjaar.

Omschrijving	Toewijzing		Bedrag van toewijzing	Ontvangen t/m vorig verslagjaar	Totale subsidiabele kosten t/m vorig verslagjaar	Saldo per 1 januari verslagjaar	Ontvangen in verslagjaar	Subsidiabele kosten in verslagjaar	Saldo per 31 december verslagjaar
	kenmerk	Datum							
n.v.t.			EUR	EUR	EUR	EUR	EUR	EUR	EUR

Niet in de balans opgenomen activa en verplichtingen

De verplichting voor lopende contracten met een waarde van meer dan 25.000 bedraagt per 31-12-2022 circa € 2,3 miljoen.

Omschrijving contract	Leverancier	eind	Omvang (€ per jaar)	Verplichting totaal (€)
Dienstverlening boekenfonds	van Dijk/ de Ruiter & Fanoy	2024	€ 543.606	€ 1.087.212
Verzuimverzekering	Nationale Nederlanden	2023	€ 222.034	€ 222.034
Schoonmaak	Augius	31-8-2025	€ 167.679	€ 447.143
Onderwijshelden	Onderwijshelden	31-7-2023	€ 145.680	€ 84.980
Onderhoud en ondersteuning software	Brite	2023	€ 56.638	€ 56.638
Software Profit + ERP	Afas	2023	€ 47.796	€ 47.796
Dienstverleningsovereenkomst onderhoud	Gemeente Amstelveen	2026	€ 40.000	€ 160.000
Dienstverlening loonadministratie	IJK	2023	€ 36.038	€ 36.038
Huur kluisjes	Nokilock	2028	€ 26.312	€ 157.872
			€ 1.285.783	€ 2.299.713

Gebeurtenissen na balansdatum

Er hebben zich geen gebeurtenissen na balansdatum voorgedaan, die aanleiding geven tot het wijzigen van de jaarrekening.

Toelichting op de staat van baten en lasten

	2022		Begroting 2022		2021
3.1 Rijksbijdragen OCW	€		€		€
3.1.1 Rijksbijdrage OCW / LNV					
- Rijksbijdrage sector VO	<u>13.236.889</u>		<u>12.821.312</u>		<u>12.115.226</u>
Totaal Rijksbijdrage OCW	13.236.889		12.821.312		12.115.226
3.1.2 Overige subsidies OCW					
- Geormerkte OCW subsidies					
- Niet-geormerkte OCW subsidies	<u>1.952.375</u>		<u>1.435.705</u>		<u>2.698.355</u>
Totaal overige subsidies OCW	1.952.375		1.435.705		2.698.355
3.1.3 Af: inkomensoverdrachten					
- Rijksbijdrage VAVO-leerlingen	<u>-128.579</u>		<u>-123.990</u>		<u>-86.918</u>
Totaal af: inkomensoverdrachten	-128.579		-123.990		-86.918
3.1.4 Bijdrage uit het Samenwerkingsverband (rijksbijdragen)					
- Doorbetalingen vanuit SWV	<u>491.504</u>		<u>420.000</u>		<u>418.032</u>
Totaal af: inkomensoverdrachten	491.504		420.000		418.032
Totaal Rijksbijdragen OCW	<u><u>15.552.189</u></u>		<u><u>14.553.027</u></u>		<u><u>15.144.695</u></u>

Vanaf 1 januari 2022 bestaat de basisbekostiging uit een bedrag per leerling en uit een vast bedrag voor de hoofdvesting. Het totale bedrag om het voorgezet onderwijs te bekostigen blijft gelijk. Het totale bedrag wordt echter wel anders over de scholen verdeeld. Hierdoor ontstaan herverdeeffecten. Het Amstelveen College heeft een positief herverdeeffect. Tijdens de overgangperiode van 4 jaar komt hierop elk jaar een correctie in de vorm van overgangsbekostiging, zodat er naar de bekostiging op basis van de nieuwe situatie wordt toegegroeid.

In het jaar 2022 zijn hogere en nieuwe rijksbijdragen van OCW ontvangen voor in totaal 999k:

Hogere vergoeding door afgesloten nieuwe CAO	415.000	
Hogere vergoeding functiemix (aanpassing in de landelijke verdeling)	40.000	
Werkdrukmiddelen	541.000	nieuw
Professionalisering leraren	96.000	nieuw
Professionalisering schoolleiders	18.000	nieuw
Bedrag voor eenmalige uitkering OOP	13.000	nieuw
Aanschaf CO2 meters	12.000	nieuw
Niet begrote subsidie nieuwkomers	18.000	
Lagere vergoeding NPO-gelden	-267.000	
Lagere vergoeding subsidie heterogene brugklassen	-79.000	
Hogere ontvangen gelden mbt lerarenbeurs	14.000	
Aanvullende bekostiging eindexamens 2021 en 2022	50.000	
Aanvullende bekostiging zij-instromers	35.000	
Aanvullende vergoeding onnodig zitten blijven	15.000	
Hogere vergoeding vanuit SWV	72.000	
Overige mutaties	<u>6.000</u>	
	999.000	

3.2 Overige overheidsbijdragen en subsidies	€		€		€
3.2.1 Gemeentelijke bijdragen					
- Gemeentelijke bijdragen	3.043		0		0
Totaal overige overheidsbijdragen	<u><u>3.043</u></u>		<u><u>0</u></u>		<u><u>0</u></u>

In 2022 is voor het eerst een aanvraag gedaan en een vergoeding ontvangen voor de huur van sportvelden.

	2022	Begroting 2022	2021
3.3 Overige baten	€	€	€
3.3.1 Verhuur	3.950	4.000	4.367
3.3.3 Ouderbijdragen	367.600	140.000	176.599
3.3.4 Overige			
- Overig	<u>144.336</u>	<u>77.000</u>	<u>162.276</u>
Totaal overige	144.336	77.000	162.276
Totaal overige baten	<u>515.886</u>	<u>221.000</u>	<u>343.242</u>

Ouderbijdragen:

Omdat onzeker was hoe, als gevolg van de nieuwe regelgeving met betrekking tot de vrijwillige ouderbijdragen, de ontvangst van ouderbijdragen zou verlopen, was ontvangst hiervan in de begroting 2022 ten opzichte van 2021 naar beneden bijgesteld. Na twee jaar konden in 2022 weer buitenlandse reizen plaatsvinden; deze baten (ruim € 158.000) waren niet opgenomen in begroting van de post ouderbijdragen. De baten zijn totaal ruim 227.000 euro hoger dan begroot.

Hogere overige baten:

Hogere bijdrage Samenwerkingsverband plusproject	40.000
Promotiebeurs docent Nederlands	25.000
Overige mutaties	<u>2.000</u>
	67.000

	2022	Begroting 2022	2021
4. Lasten			
4.1 Personeelslasten	€	€	€
4.1.1 Lonen en salarissen			
- Brutolonen en salarissen	8.895.269	10.490.637	7.791.225
- Sociale lasten	1.221.093		1.084.024
- Pensioenpremies	<u>1.463.431</u>		<u>1.306.435</u>
Totaal lonen en salarissen	11.579.793	10.490.637	10.181.683
4.1.2 Overige personeelslasten			
- Personeel van derden	535.008	400.000	653.039
- Dotaties pers voorzieningen	102.046	65.000	127.732
- Verrekening uitkeringskosten	109.096	135.000	117.813
- Overige personeelslasten	598.983	455.513	744.695
- Kst onderwijsachterstanden	0	0	114.452
- Kst extra handen in de klas	0	0	203.604
- Kst NPO-middelen	<u>598.582</u>	<u>499.750</u>	<u>296.852</u>
Totaal overige personeelslasten	1.943.715	1.555.263	2.258.186
4.1.3 Af: uitkeringen	194.015	250.000	263.692
Totaal personeelslasten	<u><u>13.329.494</u></u>	<u><u>11.795.900</u></u>	<u><u>12.176.178</u></u>

Hogere lonen en salarissen: 1.089.000 euro.

De loonkosten zijn hoger uitgekomen dan begroot door cao verhoging en toename van de bezetting vanaf 1 augustus 2022. Vanaf juli 2022 is de cao verhoging van 4,75% doorgevoerd en is eenmalig 500 euro uitbetaald.

Daarnaast zijn er in 2022 ook extra uitgaven geweest: uitbetaling van eindexamenvergoedingen, extra uren vanuit het onderwijsakkoord en uitbreiding van de formatie schooljaar 2022-2023.

Daarnaast heeft er in oktober een (jaarlijkse) eenmalige uitkering plaatsgevonden aan het OOP-personeel en hebben de medewerkers van het Amstelveen College, met uitzondering van de docenten welke vielen onder de startersregeling, extra loon uitbetaald gekregen. Dit betreft de uitbetaling van 23 klokuren extra persoonlijk budget bij een fulltimebaan over de periode 1 januari 2022 - 31 juli 2022. Dit alles conform de cao.

Hogere overige personeelslasten: 388.000 euro.

1) Personeel van derden	135.000
2) Dotaties aan personele voorzieningen	37.000
3) Verrekening uitkeringskosten	-26.000
4) Overige personele lasten	143.000
5) Kosten NPO-middelen	<u>99.000</u>
	388.000

Lagere uitkeringen: ruim 55.000 euro.

In 2022 is van het UWV en Nationale Nederlanden minder geld ontvangen (begroting was te hoog).

Kengetal gemiddelde personele bezetting	2022	2021
Directie	4	3
Onderwijzend Personeel	99	92
Onderwijs Ondersteunend Personeel	<u>34</u>	<u>31</u>
Totaal	137	126

Toelichting op de staat van baten en lasten

	2022	Begroting 2022	2021
4.2 Afschrijvingen	€	€	€
4.2.1 Inventaris en apparatuur	147.200	150.143	125.486
4.2.2 Hard- en software	207.434	192.033	193.584
4.2.4 Nieuwbouw	56.239	60.937	47.694
Totaal afschrijvingen	<u>410.872</u>	<u>403.113</u>	<u>366.764</u>

4.3 Huisvestingslasten	€	€	€
4.3.1 Huur	191.067	130.000	166.796
4.3.2 Verzekeringen en heffingen	31.986	37.000	30.553
4.3.3 Onderhoud	213.305	115.600	162.541
4.3.4 Energie en water	103.189	120.000	96.831
4.3.5 Schoonmaakkosten	204.747	160.000	163.099
4.3.2 Overige huisvestingslasten - Dotatie voorziening onderhoud	<u>275.273</u>	<u>568.270</u>	<u>275.273</u>
Totaal huisvestingslasten	<u>1.019.567</u>	<u>1.130.870</u>	<u>895.094</u>

Lagere huisvestingslasten: 111.000 euro.

Huren:

In 2022 zijn de kosten met betrekking tot de huur van de sportaccomodaties hoger uitgekomen dan begroot. Naast het feit dat de post te laag was begroot (op basis van de corona-jaren) is er ook extra gebruik gemaakt van de faciliteiten van het Amstelveens Sportbedrijf, mede ook door extra huur van de sportzalen voor de examens.

Onderhoud:

Kosten van de onderhoudszaken zijn in 2022 uitgekomen boven het begrote bedrag: ruim 115.000 euro. Dit onder andere omdat de kosten van onderhoudszaken kleiner dan 5.000 euro rechtstreeks in de exploitatie zijn geboekt. Tevens zijn de kosten voor het leveren en aanbrengen van de PVC vloerafwerking in diverse kantoren ad 31.000 euro rechtstreeks ten van de exploitatie gebracht en zijn er meer (kleine) onderhoudswerkzaamheden aan het gebouw uitgevoerd.

Energie:

In 2022 lager dan begroot. Mede vanwege het zachte winterweer vielen de stookkosten mee.

Schoonmaakkosten:

Vanaf augustus 2022 is een nieuw (uitgebreider en duurder) schoonmaakcontract afgesloten. Ook de kosten van de schoonmaakmiddelen zijn (veel) duurder geworden gedurende het boekjaar.

Overige huisvestingslasten:

In 2021 is de voorziening groot onderhoud berekend op de nieuwe manier. Op basis van deze systematiek zal de dotatie aan de voorziening onderhoud de komende jaren lager zijn dan begroot: 275.000 euro. In de begroting 2022 was een dotatie opgenomen van 568.000 euro.

	2022	Begroting 2022	2021
	€	€	€
4.4 Overige instellingslasten			
4.4.1 Administratie- en beheerslasten			
- Administratie en beheer	223.543	128.000	91.654
- Telefoon- en portokosten	17.201	38.000	36.922
- Wervingskosten	58.336	50.000	53.908
- Kantoorartikelen	6.710	8.500	8.201
- Abonnementen	38.756	30.000	40.512
- Reproductie en drukwerk	32.350	30.000	25.276
Totaal administratie- en beheerslasten	376.897	284.500	256.473
Hogere kosten administratie- en beheer: 92.000 euro.			
Administratie en beheer		96.000	
Telefoon- en portokosten		-21.000	
Overige mutaties		<u>17.000</u>	
		92.000	
De kosten met betrekking tot de administratie en beheer zijn hoger dan begroot door de werving en selectie van een nieuwe rector-bestuurder en twee nieuwe RvT-leden, extra administratiekosten in verband met implementatie en uitbreiding van het financiële pakket en de bouwbegeleiding van de interne verbouwing. De telefoon- en portokosten lijken lager, maar dit wordt veroorzaakt door een herrubricering.			
4.4.2 Inventaris, apparatuur en leermiddelen			
- Inventaris en apparatuur	269.840	268.886	192.864
- Leermiddelen	677.013	661.000	665.011
Totaal inventaris, apparatuur en leermiddelen	946.853	929.886	857.876
4.4.3 Overige			
- Uitgaven i.h.k.v. de coronacrisis	0	0	17.871
- Overige	0	16.500	128
- Buitenschoolse activiteiten	368.655	140.000	193.464
Totaal overige	368.655	156.500	211.463
Hogere overige kosten: 212.000 euro.			
In de begroting 2022 was rekening gehouden met de post CPS-profilering. Uitgaven hebben derhalve niet plaatsgevonden. Na twee jaar stilstand in verband met corona konden in 2022 weer activiteiten worden georganiseerd. Hieronder examenreizen van de klassen 4 MAVO, 5 HAVO en 6 VWO. Deze lasten waren, evenals de kosten van de plusprofielen, niet opgenomen in de begroting.			
4.4.4 Accountantshonoraria			
* Controle van de jaarrekening	17.357	25.000	22.264
* andere controlewerkzaamheden			0
* Fiscale advisering			0
* niet controle werkzaamheden			3.987
Totaal accountantskosten	17.357	25.000	26.251
Totaal overige instellingslasten	<u>1.709.762</u>	<u>1.395.886</u>	<u>1.352.063</u>

	2022	Begroting 2022	2021
5.1 Financiële baten en lasten	€	€	€
5.1 Rentebaten	19.898	0	0
5.2 Rentelasten	-5.376	-8.000	-12.674
Totaal financiële baten en lasten	<u>14.522</u>	<u>-8.000</u>	<u>-12.674</u>

Rentebaten:

Sinds 2020 maakt het Amstelveen College gebruik van de mogelijkheid tot het Schatkistbankieren.
Vanaf september 2022 owordt hierover weer creditrente ontvangen.

Bestemming resultaat

Resultaat exploitatie 2022: € 384.056-

Resultaatverdeling :

Algemene reserve: € 371.178-

Bestemmingsreserve NPO middelen: € 118.503-

Bestemmingsreserve werkdrumiddelen: € 113.000

Bestemmingsreserve ouderbijdrage privaat: € 7.375-

€ 384.056-

Verbonden partijen

Stichting Openbaar Voortgezet Onderwijs Amstelveen participeert in het bestuur van een samenwerkingsverband inzake Passend Onderwijs. In dit samenwerkingsverband heeft Stichting Openbaar Voortgezet Onderwijs Amstelveen geen overwegende zeggenschap. Het betreft de volgende rechtspersoon:

Naam	Juridische vorm	Statutaire zetel	Code activiteiten
Samenwerkingsverband Amstelland en de Meerlanden	Stichting	Amstelveen	4 (overig)

WNT-verantwoording 2022

Op grond van de Wet Normering Topinkomens (WNT) is het de taak van de RvT om de klasse vast te stellen waarin de beloning van de bestuurder valt. Voor een rechtspersoon of instelling geldt het bezoldigingsmaximum behorende bij het aantal complexiteitspunten dat op basis van de criteria is berekend. Voor onderwijsinstellingen is de Regeling normering topinkomens OCW-sectoren van toepassing.

Klasse	Bezoldigingsmaximum 2022
A (4 complexiteitspunten)	€ 128.000
B (5 – 6 complexiteitspunten)	€ 143.000
C (7 – 8 complexiteitspunten)	€ 154.000
D (9 – 12 complexiteitspunten)	€ 168.000
E (13 – 15 complexiteitspunten)	€ 183.000
F (16 – 17 complexiteitspunten)	€ 196.000
G (18 – 20 complexiteitspunten)	€ 216.000

Stichting Openbaar Voortgezet Onderwijs Amstelveen scoort (4+2+3=) 9 complexiteitspunten en daarmee in klasse D. De maximum beloning van de bestuurder bedraagt volgens de WNT 2022 € 168.000.

Specificatie aantal complexiteitspunten

1. Totale baten per kalenderjaar

Gemiddelde totale baten (in €)	Complexiteitspunten
0 tot 5 miljoen	2
5 tot 25 miljoen	4
25 tot 75 miljoen	6
75 tot 125 miljoen	8
125 tot 200 miljoen	9
200 miljoen en meer	10

De gemiddelde baten bevinden zich in jaar t-2 in de categorie € 5 tot € 25 mln = 4 complexiteitspunten.

2. Gemiddelde van het aantal leerlingen, deelnemers of studenten

Gemiddeld aantal leerlingen, deelnemers of studenten	Complexiteitspunten
1 tot 1.500	1
1.500 tot 2.500	2
2.500 tot 10.000	3
10.000 tot 20.000	4
20.000 en meer	5

Het gemiddelde aantal leerlingen bevindt zich in jaar t-2 in de categorie 1.500 - 2.500 = 2 complexiteitspunten.

3. Het gewogen aantal onderwijssoorten of sectoren

Gewogen aantal onderwijssoorten of sectoren	Complexiteitspunten
1	1
2	2
3	3
4	4
5 en meer	5

Het aantal onderwijssoorten is 3 namelijk VMBO, HAVO en VWO = 3 complexiteitspunten.

Het bezoldigingsmaximum in 2022 voor het Amstelveen College is € 168.000. Het weergegeven individuele WNT-maximum is berekend naar rato van de omvang (en voor topfunctionarissen tevens de duur) van het dienstverband, waarbij voor de berekening de omvang van het dienstverband nooit groter kan zijn dan 1,0 fte. Het individuele WNT-maximum voor de leden van de Raad van Toezicht bedraagt voor de voorzitter 15% en voor de overige leden 10% van het bezoldigingsmaximum, berekend naar rato van de duur van het dienstverband.

Bezoldiging topfunctionarissen

Gegevens 2022:

Bedragen x € 1	J.F.L. de Peuter- van der Veen	W.G. Grommers
Functie: Rector-bestuurder		
Duur dienstverband in 2022	1/1 - 31/10	1/8 - 31/12
Omvang dienstverband (in fte)	1,0	1,0
Gewezen topfunctionaris	nee	nee
Echte of fictieve dienstbetrekking?	ja	ja
Zo niet, langer dan 6 maanden binnen 18 maanden werkzaam?	n.v.t.	n.v.t.
Individueel bezoldigingsmaximum	€ 139.923	€ 70.422
Bezoldiging		
Beloning	€ 100.432	€ 48.722
Beloningen betaalbaar op termijn	<u>€ 18.410</u>	<u>€ 9.275</u>
Totaal bezoldiging	<u>€ 118.842</u>	<u>€ 57.997</u>

Gegevens 2021:

Bedragen x € 1	J.F.L. de Peuter- van der Veen
Functie: Rector-bestuurder	
Duur dienstverband in 2021	1/1 - 31/12
Omvang dienstverband (in fte)	1,0
Gewezen topfunctionaris	nee
Echte of fictieve dienstbetrekking?	ja
Zo niet, langer dan 6 maanden binnen 18 maanden werkzaam?	n.v.t.
Individueel bezoldigingsmaximum	€ 163.000
Bezoldiging	
Beloning	€ 111.459
Beloningen betaalbaar op termijn	<u>€ 22.049</u>
Totaal bezoldiging	<u>€ 133.508</u>

Gegevens 2022:**Toezichthoudende topfunctionarissen**

Bedragen x € 1	E. Berendsen	Y. Dijkstra	T. Bos	F. Maas	R. Koopmans	N. v.d. Kroon
Functie	Voorzitter	Lid	Lid	Lid	Lid	Lid
Duur dienstverband	1/1 - 31/12	1/1 - 31/12	1/1 - 31/12	1/1 - 31/12	1/7 - 31/12	1/7 - 31/12
Individueel WNT-maximum	€ 25.200	€ 16.800	€ 16.800	€ 16.800	€ 7.000	€ 7.000
Bezoldiging						
Beloning	€ 6.495	€ 4.632	€ 4.632	€ 5.161	€ 2.392	€ 2.374
Beloningen betaalbaar op termijn						
<i>Subtotaal</i>	€ 6.495	€ 4.632	€ 4.632	€ 5.161	€ 2.392	€ 2.374
-/- onverschuldigd betaald bedrag						
Totaal bezoldiging	€ 6.495	€ 4.632	€ 4.632	€ 5.161	€ 2.392	€ 2.374

Bedragen x € 1	J.W. Meijerman	E. Weijers
Functie	Lid	Lid
Duur dienstverband	1/1 - 30/6	1/1 - 30/6
Individueel WNT-maximum	€ 8.400	€ 8.400
Bezoldiging		
Beloning	€ 2.302	€ 2.263
Beloningen betaalbaar op termijn		
<i>Subtotaal</i>	€ 2.302	€ 2.263
-/- onverschuldigd betaald bedrag		
Totaal bezoldiging	€ 2.302	€ 2.263

Gegevens 2021:

Bedragen x € 1	E. Berendsen	Y. Dijkstra	T. Bos	J.W. Meijerman	E. Weijers	F. Maas
Functie	Voorzitter	Lid	Lid	Lid	Lid	Lid
Duur dienstverband	1/1 - 31/12	17/2 - 31/12	17/2 - 31/12	1/1 - 31/12	1/1 - 31/12	1/1 - 31/12
Individueel WNT-maximum	€ 24.450	€ 14.263	€ 14.263	€ 16.300	€ 16.300	€ 16.300
Bezoldiging						
Beloning	€ 6.284	€ 4.475	€ 4.475	€ 4.475	€ 4.475	€ 4.496
Beloningen betaalbaar op termijn						
<i>Subtotaal</i>	€ 6.284	€ 4.475	€ 4.475	€ 4.475	€ 4.475	€ 4.496
-/- onverschuldigd betaald bedrag						
Totaal bezoldiging	€ 6.284	€ 4.475	€ 4.475	€ 4.475	€ 4.475	€ 4.496

Uitkeringen wegens beëindiging dienstverband aan topfunctionarissen

Er zijn geen uitkeringen wegens beëindiging dienstverband aan topfunctionarissen verricht.

Overige rapportageverplichtingen op grond van de WNT

Naast de hierboven vermelde topfunctionarissen zijn er geen overige functionarissen die in 2022 een bezoldiging boven het individuele WNT-maximum hebben ontvangen. Er zijn in 2022 geen ontslaguitkeringen betaald aan overige functionarissen die op grond van de WNT dient te worden vermeld, of die in eerdere jaren op grond van de WOPT of de WNT vermeld zijn of hadden moeten worden.

Bezoldiging of ontslaguitkering niet-topfunctionarissen

Er zijn geen ontslaguitkeringen aan niet-topfunctionarissen verricht die de WNT-norm overschrijden.

Controleverklaring

volgt separaat

Gegevens over de rechtspersoon

Bestuursnummer	42530
Naam instelling	Stichting Openbaar Voortgezet Onderwijs Amstelveen
Adres	Sportlaan 27
Postadres	Sportlaan 27
Postcode/ Plaats	1185 TB Amstelveen
Telefoon	020 - 3039999
Fax	020 - 3039998
E-mail	info@amstelveencollege.nl
Internetsite	www.amstelveencollege.nl
Contactpersoon	Mw. D. Weijers - Lagerveen

Brin
19XY

Naam
Amstelveen College

Sector
VO

Amstelveen,

.....
W.G. Grommers, bestuurder

.....
Dr. E. Berendsen MHR, voorzitter

.....
Mr. F. Maas, lid

.....
Y. Dijkstra-Hu, lid

.....
T. Bos, lid

.....
Mr. R.W.L. Koopmans, lid

.....
Drs. N.M. van der Kroon, lid

ondertekening conform artikel 11 lid 4 van de Statuten van de Stichting O.V.O. Amstelveen (versie 2020)